

ภาคผนวก ญ

เอกสารการมีส่วนร่วมกับชุมชน

## โครงการยาสามัญประจำบ้าน ประจำปี 2565



ที่อยู่ 27/2 หมู่ 2 ตำบล ห้วยกะปิ อำเภอ เมือง จังหวัด ชลบุรี

เลขที่ 010

17 N.A. 2585

นาม ของทุนหรือรางวัล (โดย กองทุนเพื่อการศึกษาและส่งเสริมการพัฒนาคน) : .....

จำนวน	รายการ	หน่วยละ	จำนวนเงิน	
360	ชุดยาสานโงปุระจำบ้าน	325	117,000	00
รวมเงินสุทธิ			117,000	00

(ตัวอักษร) หนังสือแนบหนังสือพิมพ์ฉบับนี้มาด้วย

ថ្ងៃទី២៣

วันที่



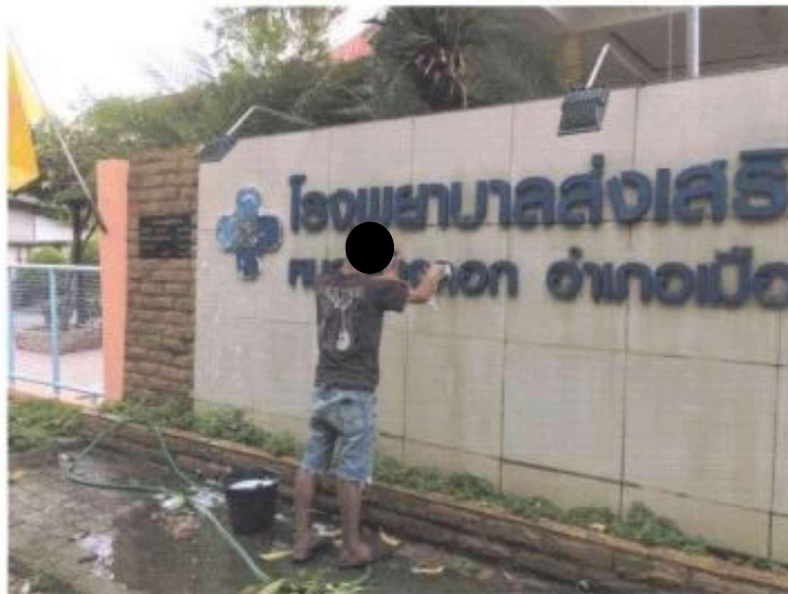
## 2. โครงการผู้ป่วยติดเตียง ประจำปี 2565 (ฝั่งเขาบาล)





3. โครงการปรับปรุงต่อเติมกันสาด ฝาปิดรางน้ำ ปรับพื้นที่นั่งรอ ทาสีรั้ว รพ.สต.หนองช้างคอก (ฝั่งเขาบาล)



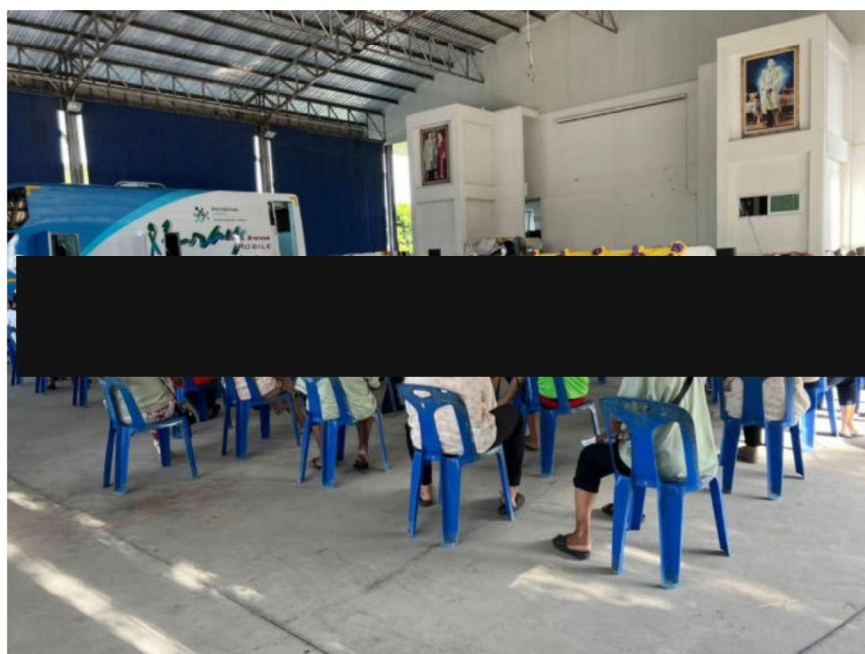


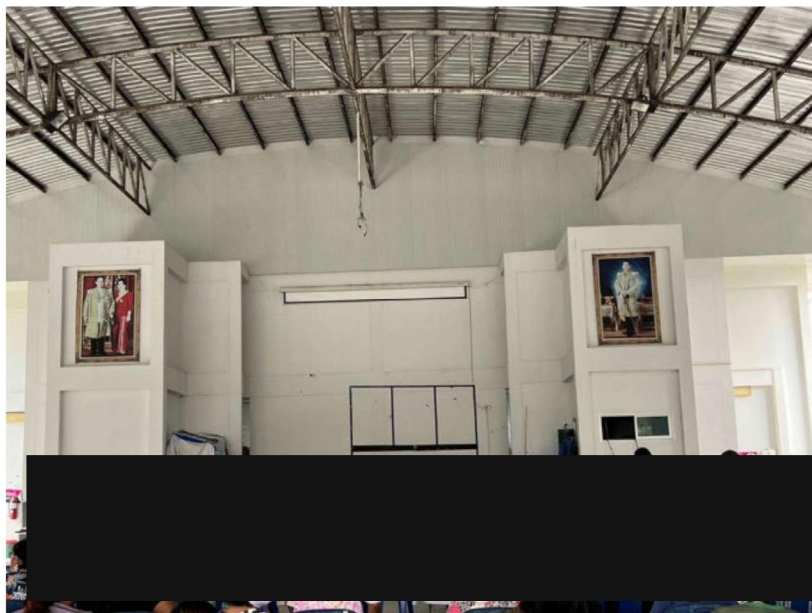
4. โครงการก่อสร้างถนนลาดยางบริเวณสาธารณะเชื่อมมอเตอร์เวย์ หมู่ 6 ตำบลหนองช้างคอก (ฝั่งเขาบาล)





5. โครงการตรวจสอบสุขภาพประชาชนรอบพื้นที่เหมืองแร่ ประจำปี 2565 (ฝั่งเขบาล)







รายงานสรุปผลการสำรวจคุณค่าต่อคุณภาพชีวิต  
และความคิดเห็น ประจำปี พ.ศ. 2565

รายงานสรุปผลการสำรวจคุณค่าต่อคุณภาพชีวิต  
และความคิดเห็น ประจำปี พ.ศ. 2565

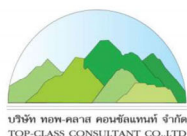


โครงการเหมืองแร่หินอุตสาหกรรมชนิดหินแกรนิต  
เพื่ออุตสาหกรรมก่อสร้าง  
ประทานบัตรที่ 33193/16174

ของ

บริษัท ปริندا จำกัด (มหาชน)

ตั้งอยู่ที่ ตำบลหนองช้างคอก อำเภอเมืองชลบุรี จังหวัดชลบุรี



บริษัท ทอพ-คลาส คอนซัลแทนท์ จำกัด  
TOP-CLASS CONSULTANT CO.,LTD

บริษัท ทอพ-คลาส คอนซัลแทนท์ จำกัด

204 เมืองทอง 2/3 ซอยพัฒนาการ 53 ถนนพัฒนาการ เขตสวนหลวง กรุงเทพฯ 10250

โทรศัพท์: 0-2322-5758 โทรสาร: 0-2322-5759 อีเมลล์: top-class204@hotmail.com

## สารบัญ

### สารบัญ

สารบัญ	หน้า
สารบัญรูป	I
สารบัญตาราง	II
1 บทนำ .....	II
1.1 ความจำเป็นของการจัดทำงาน.....	1
1.2 รายละเอียดโครงการโดยสังเขป.....	1
1.3 แผนการติดตามตรวจสอบผลกระทบ.....	2
2 การดำเนินการ .....	2
2.1 กลุ่มผู้มีส่วนได้ส่วนเสีย.....	4
2.2 กลุ่มครัวเรือน.....	5
3 ผลการสำรวจ.....	10
3.1 กลุ่มผู้มีส่วนได้ส่วนเสีย.....	10
3.2 กลุ่มครัวเรือน.....	46
4 สรุปผลการสำรวจมูลค่าและคุณภาพชีวิต และความคิดเห็น.....	68
4.1 ด้านสภาพเศรษฐกิจ-สังคม.....	68
4.2 ด้านสภาพอนามัย.....	68
4.3 การรับรู้ข่าวสารของโครงการ.....	68
4.4 ผลกระทบด้านสิ่งแวดล้อม.....	69
4.5 ความพึงพอใจต่อการจัดการ.....	69

### เอกสารแนบ

- ตัวอย่างแบบสำรวจสภาพเศรษฐกิจ-สังคม และความคิดเห็น ของกลุ่มผู้มีส่วนได้ส่วนเสีย.....เอกสารแนบ 1
- ตัวอย่างแบบสำรวจสภาพเศรษฐกิจ-สังคม และความคิดเห็น ของกลุ่มพื้นที่รอบโรงไฟฟ้า.....เอกสารแนบ 2
- ตัวอย่างแบบสำรวจสภาพเศรษฐกิจ-สังคม และความคิดเห็น ของกลุ่มครัวเรือน.....เอกสารแนบ 3

สารบัญรูป

สารบัญ	หน้า
รูปที่ 1: แผนที่แสดงชุมชน วัด และโรงเรียนที่ดำเนินการสำรวจ ในรัศมี 3 กิโลเมตร.....	3
รูปที่ 2: การสัมภาษณ์ผู้นำชุมชน และพื้นที่รอบไปรษณีย์ 3 กิโลเมตรจากพื้นที่โครงการ.....	12
รูปที่ 3: ตัวอย่างการสัมภาษณ์กลุ่มครัวเรือนในเขตพื้นที่ศึกษารัศมี 3 กิโลเมตร จากพื้นที่โครงการ.....	46

สารบัญตาราง

สารบัญ	หน้า
ตารางที่ 1: รายชื่อหมู่บ้าน จำนวนครัวเรือน ในการสำรวจคุณค่าต่อคุณภาพชีวิตในรัศมี 3 กิโลเมตรจากพื้นที่โครงการ.....	8
ตารางที่ 2: รายชื่อผู้นำชุมชน และพื้นที่รอบไปรษณีย์ 3 กิโลเมตรจากพื้นที่โครงการ ที่ดำเนินการสำรวจความคิดเห็น.....	10
ตารางที่ 3: ผลการสำรวจความคิดเห็นของผู้นำชุมชนต่อการดำเนินงานของโครงการ.....	21
ตารางที่ 4: ผลการสำรวจความคิดเห็นของกลุ่มพื้นที่รอบไปรษณีย์ต่อการดำเนินงานของโครงการ.....	38
ตารางที่ 5: ผลการสำรวจความคิดเห็นของผู้นำชุมชนและความคิดเห็นของผู้นำครัวเรือน.....	54

1 บทนำ

1.1 ความเป็นมาของการจัดทำรายงาน

โครงการเมืองแห่งอนาคตนครพนมชนิดพิเศษ (ประเภทบัตรที่ 33193/16174 ของบริษัท บริด้า จำกัด (มหาชน)) ตั้งอยู่ที่ ตำบลหนองข้างคอก อำเภอเมืองชลบุรี จังหวัดชลบุรี มีความเห็นชอบในรายงานการวิเคราะห์ผลกระทบสิ่งแวดล้อมและได้ดำเนินการทำหนังสือ และปฏิบัติตามมาตรการป้องกันและแก้ไขผลกระทบสิ่งแวดล้อม และมาตรการติดตามตรวจสอบผลกระทบสิ่งแวดล้อมอย่างต่อเนื่อง ครังที่ 1 ตามหนังสือที่ พส 1009.2/6295 ลงวันที่ 29 พฤษภาคม 2558 ออกโดยสำนักงานนโยบายและแผนทรัพยากรธรรมชาติและสิ่งแวดล้อม

ปัจจุบันได้มีการเปลี่ยนแปลงแผนผังโครงการทำเหมืองโดยร่วมแผนผังโครงการทำเหมืองเดียวกันกับประทานบัตรที่ 21358/15596 ของห้างหุ้นส่วนจำกัด เทพธิดาอุตสาหกรรม ตามหนังสือที่ อก0506/164 ลงวันที่ 15 มกราคม 2562 ออกโดยกองบริหารสิ่งแวดล้อม กรมอุตสาหกรรมพื้นฐานและการเหมืองแร่ ซึ่งได้กำหนดให้บริษัท บริด้า จำกัด (มหาชน) ปฏิบัติตามมาตรการป้องกันและแก้ไขผลกระทบสิ่งแวดล้อมและมาตรการติดตามตรวจสอบผลกระทบสิ่งแวดล้อมในการจัดการนารงานการวิเคราะห์ผลกระทบสิ่งแวดล้อมที่ได้รับความเห็นชอบแล้ว ตามหนังสือ สผ. ที่ พส. 1009.2/6295 ลงวันที่ 29 พฤษภาคม 2558 ความไป่กับมาตรการป้องกันและแก้ไขผลกระทบสิ่งแวดล้อมฯเพิ่มเติม ให้ความสอดคล้องเหมาะสมกับแผนผังโครงการทำเหมือง

ทั้งนี้ ทางโครงการได้รับอนุญาตให้ดำเนินการทำเหมืองจากกรมอุตสาหกรรมพื้นฐานและการเหมืองแร่ โดยประทานบัตรที่ 33193/16174 ได้รับอนุญาตตั้งแต่วันที่ 19 ตุลาคม 2559 ถึง วันที่ 18 ตุลาคม 2584 ประทานบัตรมีอายุ 25 ปี

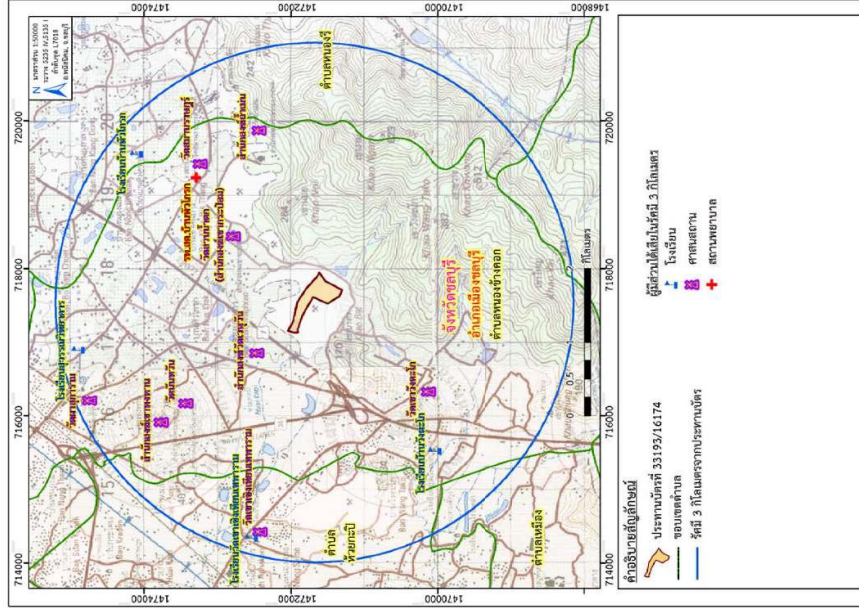
บริษัท บริด้า จำกัด (มหาชน) ได้ระหนักถึงความสำคัญของผลกระทบด้านสิ่งแวดล้อม สังคม ตลอดจนสุขภาพอนามัยของพนักงานและชุมชนข้างเคียงที่อาจเกิดจากการดำเนินกิจการของโครงการ จึงมีนโยบายและให้ความสำคัญต่อมาตรการต่างๆ ในการติดตามตรวจสอบและดูแลคุณภาพสิ่งแวดล้อมบริเวณใกล้เคียงพื้นที่โครงการ และเพื่อตอบสนองต่อพระราชบัญญัติสิ่งแวดล้อมและรักษาคุณภาพสิ่งแวดล้อมแห่งชาติ พ.ศ. 2535 บริษัทฯ จึงได้มอบหมายให้ บริษัท พอท - คลาส คอยล์แทมเพท์ จำกัด เป็นผู้จัดทำรายงานการสำรวจสภาพเศรษฐกิจ-สังคม และความคิดเห็นของโครงการเหมืองแร่หินอุตสาหกรรมชนิดหินแกรนิต เพื่ออุตสาหกรรมก่อสร้าง ประทานบัตรที่ 33193/16174 ของ บริษัท บริด้า จำกัด (มหาชน) และเสนอต่อหน่วยงานที่เกี่ยวข้องต่อไป

1.2 รายละเอียดโครงการโดยสังเขป

- ชื่อโครงการ: โครงการเหมืองแร่หินอุตสาหกรรมชนิดหินแกรนิต เพื่ออุตสาหกรรมก่อสร้าง ประทานบัตรที่ 33193/16174
- สถานที่ตั้ง: ตำบลหนองข้างคอก อำเภอเมืองชลบุรี จังหวัดชลบุรี ปรากฏในแผนที่ภูมิประเทศ ของกรมแผนที่ทหาร มาตราส่วน 1:50,000 ลำดับชุดที่ L 7018 ระวาง 5235 IV(อ.พนมสีม) พ.ศ.2547 และระวาง 5135 I (จ.ชลบุรี) พ.ศ.2546 อยู่ระหว่างเส้นกริดแนวตั้งที่ 7160000-7180000 ตะวันออก และเส้นกริดแนวนอนที่ 1470000-1472000 เทมื่อ **ดังรูปที่ 1-1**
- ขนาดพื้นที่โครงการ: 109 ไร่ 3 งาน 30 ตารางวา







ที่มา: แผนภูมิปฏิบัติการกรมแผนที่ทหาร มาตราส่วน 1:50,000 ลำดับชุด L 7018 ระวาง 5135 (จังหวัดชลบุรี) พ.ศ.2546 และระวาง 5235 IV (อำเภอพนมนิเวศ) พ.ศ. 2547 ดัดแปลงโดย บริษัท หอพิเคราะห์ คอนสัลแทนท์ จำกัด, 2565

รูปที่ 2: แผนทีแสดงผู้มีส่วนได้เสียที่ดำเนินการสำรวจ ในรัศมี 3 กิโลเมตร

## 2.1 กลุ่มผู้นำชุมชนและกลุ่มพื้นที่อ่อนไหว

### 2.1.1) กลุ่มเป้าหมาย

- ผู้นำชุมชน

กลุ่มเป้าหมายเหล่านี้ เป็นผู้รับรู้ความเคลื่อนไหวและการเปลี่ยนแปลงต่าง ๆ ภายในชุมชนเป็นอย่างดี มีความใกล้ชิดสนิทสนมกับประชาชนภายในชุมชน รวมทั้งเป็นบุคคลที่ประชาชนให้ความเคารพนับถือ คือ นายกเทศมนตรี นายกองค์การบริหารส่วนตำบล กำนัน และผู้ใหญ่บ้าน

- พื้นที่อ่อนไหว

พื้นที่อ่อนไหว คือ พื้นที่ที่มีความอ่อนไหวหรือมีความประมาทที่มีโอกาสเกิดความเปลี่ยนแปลงได้ ในเชิงลบ หากได้บริหารพื้นที่จากทางตรงหรือจากสภาพคลั่งที่มีเปลี่ยนแปลงไป โดยที่การสัมภาษณ์ผู้มีส่วนได้ส่วนเสียหรือผู้ที่ได้รับผลกระทบกลุ่มที่อ่อนไหว ได้แก่ ผู้อำนวยการโรงเรียน ผู้นำศาสนา วัด และผู้อำนวยการโรงพยาบาลส่งเสริมสุขภาพตำบล

### 2.1.2) การรวบรวมข้อมูล

ในการศึกษาครั้งนี้ทางคณะผู้ศึกษาได้ทำการรวบรวมข้อมูลเอกสารเกี่ยวกับรายละเอียดโครงการ พร้อมทั้งเตรียมเครื่องมือรวบรวมข้อมูล คือ แบบสัมภาษณ์ (เอกสารแนบ 1 และ 2) โดยได้ประเด็นคำถามในการสัมภาษณ์ ดังนี้

- ข้อมูลส่วนบุคคลของผู้ตอบแบบสอบถาม
- ข้อมูลด้านสถานเศรษฐกิจ สังคม ของชุมชน
- สภาพปัญหาและความต้องการของชุมชนปัจจุบัน และปัจจัยใกล้เคียงพื้นที่
- ปัญหาและผลกระทบที่เรื้อรังจากการดำเนินโครงการ
- การตรวจสอบเรื่องร้องเรียน
- ความคิดเห็นต่อโครงการ
- ข้อเสนอแนะเพื่อเพิ่มเติม

- ข้อมูลด้านสภาพเศรษฐกิจ-สังคม ของชุมชน

- สภาพปัญหาสิ่งแวดล้อมทั่วไปของชุมชนในปัจจุบัน และบริเวณที่ใกล้เคียงพื้นที่

- ปัญหาและผลกระทบที่ได้รับจากการดำเนินโครงการ

- การตรวจสอบเรื่องร้องเรียน

- အဘယ့်ကြောင့်လဲ၊ ဘာကြောင့်လဲ။

- 

### 2.1.3) การเก็บข้อมูลภาคสนาม

ใช้การสัมภาษณ์ (Interview) ซึ่งเป็นการพูดคุยอย่างจดจ่อหมาย เพื่อให้ได้ข้อมูลไปประเด็นที่ต้องการ และเป็นวิธีการเก็บข้อมูลสู่ผู้ให้สัมภาษณ์ผู้รู้ข้อมูลดีไมมีการเสียชื้อกัน ได้อตอบซึ่งกันและกัน โดยดำเนินการเก็บข้อมูลภาคสนาม เมื่อวันที่ 6-10 พฤศจิกายน 2565

#### 2.1.4) การวิเคราะห์ข้อมูล

คณะผู้ศึกษาจะทำการวิเคราะห์ด้วยวิธีการอนุมาน ซึ่งเป็นการศึกษาเชิงปริมาณ

## 2.2 กลุ่มครัวเรือน

### 2.2.1 กลุ่มเป้าหมาย

กลุ่มประชากรเป้าหมาย ได้แก่ ครัวเรือนที่อาศัยอยู่ในรัศมี 3 กิโลเมตรรอบพื้นที่โครงการ ซึ่งเป็นผู้ที่คาดว่าจะได้รับผลกระทบจากการดำเนินโครงการ

### 2.2.2 การรวบรวมข้อมูล

ในการศึกษาค้นคว้าครั้งนี้ทางคณะผู้ศึกษาได้ทำการรวบรวมข้อมูลเอกสารที่มีเกี่ยวกับรายละเอียดโครงการ พร้อมทั้งเตรียมเครื่องมือรวบรวมข้อมูล คือ แบบสัมภาษณ์ (เอกสารแนบ 3) โดยประเด็นคำถามในการสัมภาษณ์ ดังนี้

- ข้อมูลส่วนบุคคลของผู้อุปแบบสอบถาม
- ข้อมูลด้านสภาพเศรษฐกิจ-สังคม ของครัวเรือน
- ข้อมูลด้านสุขภาพอนามัย
- การรับรู้ ทรัพยากร ผลการดำเนินงาน
- ปัญหาและผลกระทบที่ได้รับจากการดำเนินโครงการ
- ความคิดเห็นต่อโครงการ
- ข้อเสนอแนะเพิ่มเติม

### 2.2.3 การเก็บข้อมูลภาคสนาม

ใช้วิธีการสัมภาษณ์ (Interview) ซึ่งเป็นการพูดคุยอย่างมีจุดมุ่งหมาย เพื่อได้ข้อมูลในประเด็นที่ต้องการ และเป็นวิธีการเก็บข้อมูลที่ได้ให้สัมภาษณ์กับผู้รับข้อมูลได้มีการเผชิญหน้ากัน โดยข้อซึ่งกันและกัน โดยดำเนินการเก็บข้อมูลภาคสนาม เมื่อวันที่ 6-10 พฤศจิกายน 2565

#### ขั้นตอนการสำรวจภาคสนาม

##### (1) การกำหนดกลุ่มประชากรและพื้นที่เป้าหมาย

กลุ่มประชากรเป้าหมาย ได้แก่ ครัวเรือนที่อาศัยอยู่ในรัศมี 3 กิโลเมตรจากพื้นที่โครงการ ซึ่งป็นผู้ที่คาดว่าจะได้รับผลกระทบจากการดำเนินโครงการ โดยหมู่บ้านที่ศึกษาตั้งอยู่ในเขตพื้นที่ตำบลหนองช้างคอก ตำบลห้วยกระบือ ตำบลหนองอี อำเภอมือง จังหวัดชลบุรี

การกำหนดประชากรเป้าหมายในการศึกษาครั้งนี้ จะยึดหลักการกำหนดผู้มีส่วนได้เสีย (Stakeholders) จากโครงการ ตามแนวทางของสำนักงานนโยบายและแผนทรัพยากรธรรมชาติและสิ่งแวดล้อม (2562) ซึ่งประกอบด้วย ประชาชนกลุ่มที่ได้ประโยชน์ และเสียประโยชน์จากการดำเนินโครงการ นั่นคือ ชุมชนที่ตั้งอยู่ใกล้เสร็จโครงการและอยู่ในเขตพื้นที่ที่ศึกษารัศมี 3 กิโลเมตร จากที่ตั้งโครงการ คือ ครัวเรือนที่อยู่ในเขตตำบลหนองช้างคอก ได้แก่ หมู่ที่ 1 บ้านห้วยทวน, หมู่ที่ 2 บ้านนาหวาย, หมู่ที่ 3 บ้านหนองช้างคอก, หมู่ที่ 4 บ้านบ่อไร่จิต, หมู่ที่ 5 บ้านสวนมะพร้าว, หมู่ที่ 6 บ้านสวนน้ตก และหมู่ที่ 7 บ้านวังตะโก ครัวเรือนที่อยู่ในเขตตำบลหนองอีได้แก่ หมู่ที่ 5 บ้านวังโกก และหมู่ที่ 11 บ้านเขาหินงำง และครัวเรือนที่อยู่ในเขตตำบลห้วยกระบือ ได้แก่ หมู่ที่ 6 บ้านไร่โหลล่า และหมู่ที่ 7 บ้านนาหวาย และชุมชนที่อยู่ในเขตตำบลมือง คือ หมู่ที่ 5 บ้านไร่โหลล่า โดยรวมจำนวนกลุ่มประชากรที่กำหนดเป็นเป้าหมายในครั้งมี จำนวนทั้งสิ้น 12 หมู่บ้าน

##### (2) การกำหนดขนาดตัวอย่างและการสุ่มตัวอย่าง

การกำหนดขนาดตัวอย่างและการสุ่มตัวอย่าง เพื่อให้ได้มาซึ่งข้อมูลที่สามารถนำไปพิจารณาถึงผลกระทบอันจะเกิดจากกิจกรรมของโครงการ ได้อย่างเหมาะสมและสอดคล้องกับความต้องการของชุมชน ที่คาดว่าจะได้รับผลกระทบจากการดำเนินโครงการได้อย่างถูกต้อง มีรายละเอียดดังนี้

##### ครัวเรือนที่อยู่ในรัศมี 3 กิโลเมตรจากพื้นที่โครงการ

จากการสำรวจภาคสนาม พบว่า มีชุมชนที่อยู่ในรัศมี 3 กิโลเมตร จำนวน 12 ชุมชน ได้แก่ ได้แก่ ครัวเรือนที่อยู่ในเขตตำบลหนองช้างคอก ได้แก่ หมู่ที่ 1 บ้านห้วยทวน, หมู่ที่ 2 บ้านนาหวาย, หมู่ที่ 3 บ้านหนองช้างคอก, หมู่ที่ 4 บ้านบ่อไร่จิต, หมู่ที่ 5 บ้านสวนมะพร้าว, หมู่ที่ 6 บ้านสวนน้ตก และหมู่ที่ 7 บ้านวังตะโก ครัวเรือนที่อยู่ในเขตตำบลหนองอี ได้แก่ หมู่ที่ 5 บ้านวังโกก และหมู่ที่ 11 บ้านเขาหินงำง ครัวเรือนที่อยู่ในเขตตำบลห้วยกระบือ ได้แก่ หมู่ที่ 6 บ้านไร่โหลล่า และหมู่ที่ 7 บ้านนาหวาย และชุมชนที่อยู่ในเขตตำบลมือง คือ หมู่ที่ 5 บ้านไร่โหลล่า

บริษัทได้ใช้การสุ่มตัวอย่างแบบเป็น 2 วิธี ดังนี้

1) การสุ่มตัวอย่างอย่างง่าย (Simple random sampling)

ใช้วิธีการคำนวณขนาดตัวอย่างโดยใช้ผลการของยามานะ (Yamane, 1967 อ้างใน สุชาติ ประสิทธิ์วีรวิทย์, 2566) ที่จะคำนวณเบื้องต้นทางสถิติเท่ากับร้อยละ 95 และค่าความคลาดเคลื่อนร้อยละ 5 ดังนั้นจะได้จำนวนที่สุ่มครัวเรือนเบื้องต้นทั้งหมดในรัศมี 3 กิโลเมตร จำนวน 10 หมู่บ้าน ได้แก่

ได้แก่ หมู่ที่ 1 บ้านห้วยทวน, หมู่ที่ 2 บ้านนาหวาย, หมู่ที่ 3 บ้านหนองช้างคอก, หมู่ที่ 4 บ้านบ่อไร่จิต, หมู่ที่ 5 บ้านสวนมะพร้าว, หมู่ที่ 6 บ้านสวนน้ตก และหมู่ที่ 7 บ้านวังตะโก ครัวเรือนที่อยู่ในเขตตำบลหนองอี ได้แก่ หมู่ที่ 5 บ้านวังโกก และหมู่ที่ 11 บ้านเขาหินงำง และครัวเรือนที่อยู่ในเขตตำบลห้วยกระบือ ได้แก่ หมู่ที่ 6 บ้านนาหวาย ซึ่งจำนวนครัวเรือนรวมที่อยู่ในรัศมี 3 กิโลเมตร จำนวน 6,228 ครัวเรือน ซึ่งสามารถนำมาคำนวณขนาดตัวอย่างตามสูตรตามแนบได้ดังนี้

$$n = \frac{N}{1 + Me^2} \dots\dots\dots(1)$$

- เมื่อ: n คือ ขนาดของตัวอย่างที่เหมาะสม  
N คือ จำนวนครัวเรือนทั้งหมด  
e คือ ค่าความคลาดเคลื่อนที่ยอมรับได้คือ 0.05  
(เมื่อความเชื่อมั่นทางสถิติเท่ากับ 95%)  
เมื่อแทนค่า N ในสูตรจะได้

$$n = \frac{6,228}{1 + 6,228 (0.05)^2}$$
$$n = 375.86 \approx 376 \text{ ครัวเรือน}$$

ดังนั้น จำนวนตัวอย่างที่ต้องทำการสำรวจใน 10 หมู่บ้าน อย่างน้อย 376 ครัวเรือน

จากการคำนวณจำนวนตัวอย่างข้างต้น นำมาแบ่งสัดส่วนจำนวนตัวอย่างในแต่ละหมู่บ้าน เพื่อทำการสัมภาษณ์ระดับครัวเรือน โดยที่ทุกๆ หมู่บ้านของครัวเรือนมีโอกาสถูกเลือกเท่าๆ กัน โดยใช้สมการ (2)

$$A = \frac{n \cdot n}{N} \dots\dots\dots(2)$$

- เมื่อ:
- A = จำนวนตัวอย่างแต่ละหมู่บ้านที่ต้องการ
  - n<sub>1</sub> = จำนวนครัวเรือนแต่ละหมู่บ้าน
  - n = จำนวนตัวอย่างทั้งหมดที่ต้องการจากสมการ (1)
  - N = จำนวนครัวเรือนทั้งหมดในกลุ่มพื้นที่ศึกษา

ตัวอย่างการแทนค่าในสมการ: หมู่ที่ 1 บ้านห้วยทวน ด้านหนองข้างคอก จำนวนครัวเรือน 548 ครัวเรือน (n<sub>1</sub>=548)

$$A = \frac{(548)(376)}{6,228} = 33.08 \approx 34 \text{ ตัวอย่าง}$$

2) การสุ่มตัวอย่างแบบเจาะจง (Purposive sampling)  
เนื่องจากครัวเรือนในหมู่ที่ 6 บ้านไร่ไหลลำ ด้านลห้วยตะปี่ และหมู่ที่ 5 บ้านไร่ไหลลำ ด้านลห้วยเมือง ที่อยู่ไนรัศมี 3 กิโลเมตร จากพื้นที่โครงการ ดำเนินการสำรวจทุกครัวเรือนที่มีผู้อาศัยอยู่ในช่วงที่ทำการสำรวจ เนื่องจากครัวเรือนใหญ่บ้านดังกล่าว มีจำนวนครัวเรือนอยู่บ่อยครั้งมี 3 กิโลเมตร จำนวนมาก หากนำจำนวนครัวเรือนคิดรวมในสูตรบนไป จะทำให้กระทบกับการสุ่มตัวอย่างของหมู่บ้านที่อยู่ใกล้เคียงที่โครงการ ดังนั้นจึงไม่เก็บตามสูตรบน แต่ทำการเก็บทุกครัวเรือนในรัศมี 3 กิโลเมตร ซึ่งหมู่ที่ 6 บ้านไร่ไหลลำ ด้านลห้วยตะปี่ มีจำนวน 12 ครัวเรือน และหมู่ที่ 5 บ้านไร่ไหลลำ ด้านลห้วยเมือง มีจำนวน 5 ครัวเรือน

ได้สัดส่วนของจำนวนตัวอย่างที่ต้องการในแต่ละหมู่บ้าน ในพื้นที่ศึกษา มีรายละเอียดดังต่อไปนี้

**ตำบลหนองข้างคอก อำเภอเมือง จังหวัดชลบุรี**  
- หมู่ที่ 1 บ้านห้วยทวน จำนวนตัวอย่างที่ต้องการตามสัดส่วนการคำนวณ 33.08 ครัวเรือน จำนวนตัวอย่างที่ทำการสำรวจจริง จำนวน 34 ครัวเรือน

- หมู่ที่ 2 บ้านนาบววย จำนวนตัวอย่างที่ต้องการตามสัดส่วนการคำนวณ 22.34 ครัวเรือน จำนวนตัวอย่างที่ทำการสำรวจจริง จำนวน 23 ครัวเรือน

- หมู่ที่ 3 บ้านหนองข้างคอก จำนวนตัวอย่างที่ต้องการตามสัดส่วนการคำนวณ 24.75 ครัวเรือน จำนวนตัวอย่างที่ทำการสำรวจจริง จำนวน 25 ครัวเรือน

- หมู่ที่ 4 บ้านบ่อน้ำจืด จำนวนตัวอย่างที่ต้องการตามสัดส่วนการคำนวณ 49.45 ครัวเรือน จำนวนตัวอย่างที่ทำการสำรวจจริง จำนวน 50 ครัวเรือน

- หมู่ที่ 5 บ้านสวนมะพร้าว จำนวนตัวอย่างที่ต้องการตามสัดส่วนการคำนวณ 32.72 ครัวเรือน จำนวนตัวอย่างที่ทำการสำรวจจริง จำนวน 33 ครัวเรือน

- หมู่ที่ 6 บ้านสวนน้ำตก จำนวนตัวอย่างที่ต้องการตามสัดส่วนการคำนวณ 31.57 ครัวเรือน จำนวนตัวอย่างที่ทำการสำรวจจริง จำนวน 32 ครัวเรือน

- หมู่ที่ 7 บ้านวังตะโก จำนวนตัวอย่างที่ต้องการตามสัดส่วนการคำนวณ 60.92 ครัวเรือน จำนวนตัวอย่างที่ทำการสำรวจจริง จำนวน 61 ครัวเรือน

**ตำบลหนองรี อำเภอเมือง จังหวัดชลบุรี**  
- หมู่ที่ 5 บ้านหัวโคก จำนวนตัวอย่างที่ต้องการตามสัดส่วนการคำนวณ 42.86 ครัวเรือน จำนวนตัวอย่างที่ทำการสำรวจจริง จำนวน 43 ครัวเรือน

- หมู่ที่ 11 บ้านเขาหินงา จำนวนตัวอย่างที่ต้องการตามสัดส่วนการคำนวณ 43.05 ครัวเรือน จำนวนตัวอย่างที่ทำการสำรวจจริง จำนวน 44 ครัวเรือน

**ตำบลห้วยกะปิ อำเภอเมือง จังหวัดชลบุรี**  
- หมู่ที่ 6 บ้านไร่ไหลลำ จำนวนตัวอย่างที่ทำการสำรวจจริง คือ 12 ครัวเรือน เนื่องจากหมู่ที่ 6 บ้านไร่ไหลลำ มีจำนวนครัวเรือนที่อยู่ไนรัศมี 3 กิโลเมตร น้อย และมีครัวเรือนที่ให้ความร่วมมือในการตอบแบบสอบถามเพียง 12 ครัวเรือน

- หมู่ที่ 7 บ้านนาบววย จำนวนตัวอย่างที่ต้องการตามสัดส่วนการคำนวณ 35.26 ครัวเรือน จำนวนตัวอย่างที่ทำการสำรวจจริง 36 ครัวเรือน

**ตำบลลห้วยเมือง อำเภอเมือง จังหวัดชลบุรี**  
- หมู่ที่ 5 บ้านไร่ไหลลำ จำนวนตัวอย่างที่ทำการสำรวจจริง คือ 5 ครัวเรือน เนื่องจากหมู่ที่ 5 บ้านไร่ไหลลำ มีพื้นที่และจำนวนครัวเรือนที่อยู่ในรัศมี 3 กิโลเมตร เพียง 5 ครัวเรือน

ดังนั้น มีจำนวนครัวเรือนที่ทำการศึกษาในรัศมี 3 กิโลเมตร รวมทั้งสิ้น 398 ครัวเรือน ดังตารางที่ 1



ตารางที่ 1: รายชื่อหมู่บ้าน จำนวนครัวเรือน ในการสำรวจลูกค้าที่ออกภาพชีวิตในรัศมี 3 กิโลเมตรจากพื้นที่โครงการ

หมู่ที่/ชื่อบ้าน	จำนวน ครัวเรือนทั้งหมด <sup>(1)</sup>	จำนวนครัวเรือน ที่คำนวณได้	จำนวนครัวเรือน ที่สำรวจ <sup>(2)</sup>
ชุมชนที่มีบ้านจำนวนน้อยกว่าจำนวนผู้ตอบแบบ			
ตำบลหนองช้างลอก อำเภอเมือง จังหวัดชลบุรี			
หมู่ที่ 1 บ้านหัวทราย	548	33.08	34
หมู่ที่ 2 บ้านนาทราย	370	22.34	23
หมู่ที่ 3 บ้านหนองช้างลอก	410	24.75	25
หมู่ที่ 4 บ้านอโศก	819	49.45	50
หมู่ที่ 5 บ้านสวนศรีราษฎร์	542	32.72	33
หมู่ที่ 6 บ้านสวนวัดตา	523	31.57	32
หมู่ที่ 7 บ้านโพธิ์	1,009	60.92	61
ตำบลหนองรี อำเภอเมือง จังหวัดชลบุรี			
หมู่ที่ 5 บ้านหัวไร่	710	42.86	43
หมู่ที่ 11 บ้านนาหินล่าง	713	43.05	44
ตำบลห้วยกระบือ อำเภอเมือง จังหวัดชลบุรี			
หมู่ที่ 7 บ้านนาทราย	584	35.26	36
รวม	6,228	-	381
ชุมชนที่มีผู้ตอบแบบสอบถาม			
ตำบลห้วยกระบือ อำเภอเมือง จังหวัดชลบุรี			
หมู่ที่ 6 บ้านโพธิ์	12	-	12
ตำบลหนองรี อำเภอเมือง จังหวัดชลบุรี			
หมู่ที่ 5 บ้านโพธิ์	5	-	5
รวมทั้งหมด			398

ที่มา: บริษัท บี.บี.ซี จำกัด, พฤษภาคม 2565

: (1) จำนวนครัวเรือนจากแบบสำรวจการทะเบียน, สำนักงานทะเบียน, กรมการปกครอง, (2565)  
: (2) จำนวนครัวเรือนที่สำรวจได้จริง จากการสำรวจจากแผนที่ 6-10 พฤศจิกายน 2565

2.1.4) การวิเคราะห์ข้อมูล

คณะผู้ศึกษาจะใช้การวิเคราะห์ด้วยวิธีการอนุมาน ซึ่งเป็นการศึกษาเชิงปริมาณ โดยใช้สถิติร้อยละ

3 ผลการสำรวจ

ผลการสำรวจของกลุ่มตัวอย่างนี้ 3 กลุ่ม ดังกล่าวข้างต้น มีรายละเอียดดังนี้

3.1 กลุ่มผู้นำชุมชนและพื้นที่รอบในในพื้นที่ศึกษา

จากการสัมภาษณ์ผู้นำชุมชนและพื้นที่รอบในซึ่งอยู่บริเวณใกล้เคียงพื้นที่โครงการ ในรัศมี 3 กิโลเมตร รวมจำนวน 33 ตัวอย่าง ระหว่างวันที่ 6-10 พฤศจิกายน 2565 ข้อมูลที่ได้รับมานั้น แสดงดังตารางที่ 2

การสัมภาษณ์ผู้นำชุมชนและพื้นที่รอบในหัว บริเวณใกล้เคียงพื้นที่โครงการ แสดงดังรูปที่ 2

ตารางที่ 2: รายชื่อผู้นำชุมชน และพื้นที่รอบในในรัศมี 3 กิโลเมตรจากพื้นที่โครงการ ที่ดำเนินการสำรวจความคิดเห็น

ลำดับที่	ชื่อ-สกุล	ตำแหน่ง	ระยะเวลา ดำรงตำแหน่ง	อายุ (ปี)	ระดับการศึกษา
ผู้นำชุมชน					
ตำบลหนองช้างลอก อำเภอเมือง จังหวัดชลบุรี					
1		นายกองค์การบริหารส่วนตำบลหนองช้างลอก	1 ปี	55	ปริญญาโท
2		(ผู้ใหญ่บ้าน หมู่ที่ 2 บ้านนาทราย)	2 ปี	46	มัธยมศึกษาตอนปลาย
3		ผู้ใหญ่บ้าน หมู่ที่ 1 บ้านหัวทราย	2 ปี	36	ปริญญาตรี
4		ผู้ใหญ่บ้าน หมู่ที่ 3 บ้านหนองช้างลอก	15 ปี	54	มัธยมศึกษาตอนปลาย
5		ผู้ใหญ่บ้าน หมู่ที่ 4 บ้านอโศก	15 ปี	57	มัธยมศึกษาตอนปลาย
6		ผู้ใหญ่บ้าน หมู่ที่ 5 บ้านสวนมะพร้าว	3 เดือน	30	ปริญญาตรี
7		ผู้ใหญ่บ้าน หมู่ที่ 6 บ้านสวนวัดตา	8 ปี	48	ปริญญาตรี
8		ผู้ใหญ่บ้าน หมู่ที่ 7 บ้านโพธิ์	11 ปี	57	มัธยมศึกษาตอนปลาย
ตำบลหนองรี อำเภอเมือง จังหวัดชลบุรี					
9		นายกองค์การบริหารส่วนตำบลหนองรี	1 ปี	56	ปริญญาโท
10		(ผู้ใหญ่บ้าน หมู่ที่ 11 บ้านนาหินล่าง)	15 ปี	57	ปริญญาโท
11		ผู้ใหญ่บ้าน หมู่ที่ 5 บ้านหัวไร่	17 ปี	57	ปริญญาตรี
ตำบลห้วยกระบือ อำเภอเมือง จังหวัดชลบุรี					
12		ผู้อำนวยการสาธารณสุขเทศบาลตำบลห้วยกระบือ	6 เดือน	46	ปริญญาโท
13		(ผู้ใหญ่บ้าน หมู่ที่ 6 บ้านห้วยกระบือ)	5 ปี	55	ปริญญาตรี
14		ผู้ใหญ่บ้าน หมู่ที่ 7 บ้านนาทราย	16 ปี	48	ปริญญาตรี
ตำบลหนองรี อำเภอเมือง จังหวัดชลบุรี					
15		ผู้อำนวยการสาธารณสุขและสิ่งแวดล้อมเทศบาลตำบลหนองรี	8 ปี	46	ปริญญาโท
16		ผู้ใหญ่บ้าน หมู่ที่ 5 บ้านโพธิ์	3 ปี	57	มัธยมศึกษาตอนปลาย







ผู้หยับบ้าน หมู่ที่ 7 บ้านวัง  
ตำบลหนองช้างคอก



ผู้ใหญ่บ้าน หมู่ที่ 5 บ้านหัวไทร



ผู้ใหญ่นบ้าน หมู่ที่ 7 บ้านมาบพมาย  
ตำบลห้วยถั่ว



รู้ว่าการผู้อำนวยการโรงพยาบาลส่งเสริมสุขภาพตำบลหนองข้างคอก



ผู้อำนวยการโรงพยาบาลส่งเสริมสุขภาพ  
ตำบลห้วยกะปิ

ที่มา: บริษัท หอยทาก-คัส คอมพิวเตอร์ จำกัด, 2565

รูปที่ 2: (ต่อ) การสัมภาษณ์ผู้นำชุมชน และพื้นที่อ่อนไหวในรัศมี 3 กิโลเมตรจากพื้นที่โครงการ



กำนันตำบลหนองรี  
(ผู้ใหญ่บ้านหมู่ที่ 11 บ้านเขา



กำหนดค่าช่วยเหลือปี



ผู้ใหญ่นบ้าน หมู่ที่ 5 บ้านไร่ไทรหลัก  
ตำบลเหมือง



พันกงานประจำตึก โรงพยาบาลส่งเสริมสุขภาพ  
ตำบลหัวไทร



เจ้าอาวาส สำนักสงฆ์เขาพังพราวน

ที่มา: บริษัท ทอย-คาส คอมพิวเตอร์ จำกัด, 2565

รูปที่ 2: (ต่อ) การสัมภาษณ์ผู้นำชุมชน และพื้นที่อ่อนไหวในรัศมี 3 กิโลเมตรจากพื้นที่โครงการ





- **ภัยพิบัติทางธรรมชาติ** ผู้ชุมนุม จำนวน 11 คน ตอบว่าไม่ได้รับผลกระทบจากปัญหาภัยพิบัติทางธรรมชาติ และผู้ชุมนุม จำนวน 5 คน ตอบว่ามีปัญหาเรื่องภัยพิบัติทางธรรมชาติ โดยสันตมาตุจาก การระบายน้ำในคืนน้ำท่วม น้ำแล้ง และให้หน่วยงาน โดยปัญหาภัยพิบัติทางธรรมชาติที่มีสาเหตุมาจากการระบายน้ำในคืนน้ำท่วม น้ำแล้ง ซึ่งเคยมีได้รับผลกระทบ คือ ซึ่งเคยมีภัยจากคน โดยเห็นว่ามีความรุนแรงอยู่ในระดับน้อย โดยปัญหาภัยพิบัติทางธรรมชาติที่มีสาเหตุมาจากภัยแล้ง ช่วงเวลาที่ได้รับผลกระทบ คือ เดือนธันวาคม-เมษายน โดยเห็นว่ามีความรุนแรงอยู่ในระดับน้อยมาก และระดับปานกลาง โดยปัญหาภัยพิบัติทางธรรมชาติที่มีสาเหตุมาจากไฟไหม้บนเขา ช่วงเวลาที่ได้รับผลกระทบเป็นน้อย โดยเห็นว่ามีความรุนแรงอยู่ในระดับปานกลาง

- **น้ำท่วม** ผู้ชุมนุม จำนวน 15 คน ตอบว่าไม่มีปัญหาเรื่องน้ำท่วม และผู้ชุมนุม จำนวน 1 คน ตอบว่า มีปัญหาเรื่องน้ำท่วมเล็กน้อย ซึ่งสันตมาตุจากโรงงานอุตสาหกรรม ช่วงเวลาที่ได้รับผลกระทบเป็นน้อย โดยเห็นว่ามีความรุนแรงอยู่ในระดับน้อย โดยมีความรุนแรงอยู่ในระดับน้อยมาก และระดับปานกลาง จำนวน 4 คน ตอบว่ามีความรุนแรงเล็กน้อย โดยสันตมาตุจากการระเบิดดิน ช่วงเวลาที่ได้รับผลกระทบ คือ ช่วงเย็น โดยเห็นว่ามีความรุนแรงอยู่ในระดับน้อยมาก และระดับปานกลาง

4) ปัญหาและผลกระทบที่ได้รับจากการดำเนินโครงการ

จากการสัมภาษณ์เกี่ยวกับปัญหาที่ได้รับผลกระทบด้านสิ่งแวดล้อมจากโครงการเห็นถึง ทัศนคติทางธรรมชาติในกรณี เพื่ออุตสาหกรรมก่อสร้าง ประมาณบัตรที่ 33193/16174 บริษัท จำกัด จำกัด (มหาชน) พบว่า ผู้ชุมนุมตอบว่าได้รับผลกระทบจากโครงการ จำนวน 10 คน ผู้ชุมนุมไม่ได้รับผลกระทบจากโครงการ จำนวน 6 คน โดยระบุว่าได้รับปัญหาในเรื่องต่างๆ ดังนี้

- **ฝุ่นละออง** ผู้ชุมนุม จำนวน 10 คน ตอบว่าได้รับผลกระทบเรื่องฝุ่นละออง ช่วงเวลาที่เกิดผลกระทบ ได้แก่ ปัญหาตลอดทั้งปี และฤดูร้อน โดยเห็นว่าไม่ได้รับผลกระทบอยู่ในระดับมาก จำนวน 4 คน ระดับปานกลาง และระดับน้อย จำนวนเท่ากับ คือ 3 คน
- **เสียงดังรบกวน** ผู้ชุมนุม จำนวน 7 คน ตอบว่าไม่ได้รับผลกระทบเรื่องเสียงดังรบกวน และผู้ชุมนุม จำนวน 3 คน ตอบว่าได้รับผลกระทบในเรื่องเสียงดังรบกวน ช่วงเวลาที่ได้รับความรุนแรงมาก และผู้ชุมนุมจำนวน 3 คน ตอบว่าได้รับผลกระทบในเรื่องเสียงดังรบกวน ช่วงเวลาที่ได้รับความรุนแรงน้อย และระดับปานกลาง โดยเห็นว่าไม่ได้รับผลกระทบอยู่ในระดับน้อย ระดับปานกลาง และระดับมาก จำนวนเท่ากับ คือ 1 คน
- **น้ำเสีย** ผู้ชุมนุม จำนวน 10 คน ตอบว่าไม่ได้รับผลกระทบเรื่องน้ำเสีย
- **น้ำท่วมขัง** ผู้ชุมนุม จำนวน 10 คน ตอบว่าไม่ได้รับผลกระทบเรื่องน้ำท่วมขัง
- **ขยะมูลฝอย** ผู้ชุมนุม จำนวน 10 คน ตอบว่าไม่ได้รับผลกระทบเรื่องขยะมูลฝอย
- **กลิ่นเหม็น** ผู้ชุมนุม จำนวน 10 คน ตอบว่าไม่ได้รับผลกระทบเรื่องกลิ่นเหม็น

- **การจราจรติดขัด** ผู้ชุมนุม จำนวน 8 คน ตอบว่าไม่ได้รับผลกระทบเรื่องการจราจรติดขัด และผู้ชุมนุม จำนวน 2 คน ตอบว่าได้รับผลกระทบเรื่องการจราจรติดขัด ช่วงเวลาที่เกิดผลกระทบ ได้แก่ ตลอดทั้งปี และไม่น้อย โดยเห็นว่ามีความรุนแรงอยู่ในระดับปานกลาง และระดับมาก

- **อุบัติเหตุจากการจราจร** ผู้ชุมนุม จำนวน 9 คน ตอบว่าไม่ได้รับผลกระทบเรื่องอุบัติเหตุจากการจราจร และผู้ชุมนุม จำนวน 1 คน ตอบว่าได้รับผลกระทบในเรื่องอุบัติเหตุจากการจราจร ช่วงเวลาที่เกิดผลกระทบ คือ ตลอดทั้งปี โดยเห็นว่าไม่ได้รับผลกระทบอยู่ในระดับมาก

- **อันตรายจากการบรรทุก** ผู้ชุมนุม จำนวน 6 คน ตอบว่าไม่ได้รับผลกระทบเรื่องอันตรายจากการบรรทุก และผู้ชุมนุม จำนวน 4 คน ตอบว่าได้รับผลกระทบเรื่องอันตรายจากการบรรทุก ช่วงเวลาที่ได้รับผลกระทบเป็นน้อย โดยเห็นว่าไม่ได้รับผลกระทบอยู่ในระดับน้อย และระดับปานกลาง

จากการสอบถามกับผู้ชุมนุม พบว่าผู้ชุมนุม จำนวน 5 คน ไม่มีความต้องการให้โครงการเห็นถึง ทัศนคติทางธรรมชาติในกรณี เพื่ออุตสาหกรรมก่อสร้าง ประมาณบัตรที่ 33193/16174 บริษัท จำกัด จำกัด (มหาชน) ความรุนแรงและไม่ได้ปัญหาผลกระทบสิ่งแวดล้อมเพิ่มเติม และผู้ชุมนุม จำนวน 5 คน ตอบว่าต้องการให้โครงการ ความปลอดภัยและนักใช้ปัญหาผลกระทบสิ่งแวดล้อมเพิ่มเติม ดังนี้

1. จัดหมั่นบำรุงเส้นทางขนส่ง วันละไม่ต่ำกว่า 4 รอบวัน
2. รักษาความสะอาดถนนช่วงที่เป็นถนนคอนกรีตในหมู่ที่ 6 บ้านสวนนี้ดก อย่างน้อยอาทิตย์ละ 1 ครั้ง
3. ยากให้โครงการออกตรวจสอบเรื่องร้องเรียนกรณีบ้านร้าง
4. ควบคุมให้มีการปิดคลุมผ้าใบบรรทุก
5. ควบคุมความเร็วบรรทุกโดยเฉพาะช่วงที่ผ่านชุมชน
6. ควบคุมเสียงและแรงสั่นสะเทือนให้ลดลง
7. ตรวจสอบสภาพบรรทุกให้สภาพดีโดยเฉพาะบริเวณท้าย เพื่อป้องกันกันรบกวนถนน

5) การตรวจสอบข้อร้องเรียน

จากการสอบถามการได้รับเรื่องร้องเรียนจากประชาชนถึงผลกระทบด้านสิ่งแวดล้อมจากการดำเนินโครงการ ในช่วงที่ผ่านมา ผู้ชุมนุม จำนวน 15 คน ไม่ได้รับเรื่องร้องเรียนใดๆ เกี่ยวกับโครงการ และผู้ชุมนุม จำนวน 1 คน ตอบว่าได้รับเรื่องร้องเรียนเกี่ยวกับโครงการ ซึ่งได้มีการแจ้งเรื่องร้องเรียนไปยังบริษัท บริษัท จำกัด (มหาชน) โดยปัจจุบันอยู่ระหว่างการประสานงานกับโครงการให้เข้ามาตรวจสอบเรื่องร้องเรียนเกี่ยวกับบ้านร้าง

6) ความคิดเห็นต่อโครงการ

จากการสอบถามว่ามีความรู้สึกถึงข้อดีโครงการหรือไม่ ผู้ชุมนุมที่ให้สัมภาษณ์ จำนวน 15 คน ตอบว่าไม่มีความรู้สึกถึงข้อดีจากโครงการ และผู้ชุมนุม จำนวน 1 คน ตอบว่ามีความรู้สึกดีกับโครงการ

จากการสอบถามถึงภาพรวมของงานด้านงานที่มีต่อชุมชนอย่างไร ผู้ชุมนุมที่ให้สัมภาษณ์ ตอบว่า ผลดีกับผลเสียก็ มี จำนวน 6 คน ผลดีมากกว่าผลเสีย จำนวน 5 คน ไม่แสดงความคิดเห็น จำนวน 4 คน และผลเสียมากกว่าผลดี จำนวน 1 คน

จากการสอบถามว่าท่านดำเนินการมีสื่อของชุมชนหรือไม่ พบว่า ผู้นำชุมชนที่ให้สัมภาษณ์ จำนวน 10 คน คิดว่าการดำเนินโครงการมีสื่อของชุมชนในด้านต่างๆ ได้แก่ ชุมชนได้รับงบประมาณในการพัฒนาท้องถิ่นเพิ่มขึ้น, สนับสนุนชุมชน เช่น รถพยาบาล หิน และกิจกรรมต่างๆ เป็นต้น, ระบบสาธารณสุขในเคให้รับการพัฒาให้ดีขึ้น (ระบบไฟฟ้า ประปา เส้นทางคมนาคม เป็นต้น), สร้างงานให้กับราษฎรในชุมชน, สนับสนุนงบประมาณให้แก่ วัด และโรงเรียน ทำให้ได้เจริญกิจของชุมชนในภาพรวมดีขึ้น และสนับสนุนด้านเกษตร ผู้นำชุมชน จำนวน 5 คน ตอบว่าท่านดำเนินการไม่มีสื่อของชุมชน และตอบว่า ไม่แน่ใจ จำนวน 1 คน

จากการสอบถามว่าท่านดำเนินการส่งเสริมสื่อของชุมชนของท่านหรือไม่ พบว่า ผู้นำชุมชนที่ให้สัมภาษณ์ จำนวน 14 คน ตอบว่าท่านดำเนินการส่งเสริมสื่อของชุมชน ในด้านผู้และของ, สื่อสิ่งพิมพ์, ปัญหาสุขภาพอนามัยและสังคม, ปัญหาด้านความมั่นคง, อาคารบ้านเรือนและสิ่งปลูกสร้างบริเวณใกล้เคียงได้รับความสะดวกสบาย, พืชผลการเกษตรได้รับผลกระทบจากฝุ่นเิกาะ, พื้นที่ที่กินบริเวณใกล้เคียงได้รับความเสียหาย, รถบรรทุกขี้เระ, หินร่งจากถาวรทุก และภาวเิก่กร้อน ฝนไม่ตกตามฤดูกาล และผู้นำชุมชน จำนวน 2 คน ตอบว่า ท่านดำเนินการไม่มีสื่อของชุมชน

จากการสอบถามระดับความคิดเห็นต่อการดำเนินการดำเนินการตามมาตรการลดผลกระทบด้านต่างๆ ของโครงการ ผู้นำชุมชนที่ให้สัมภาษณ์ จำนวน 7 คน ตอบว่า โครงการมีการดำเนินการในระดับที่ดี, ผู้นำชุมชน จำนวน 5 คน ไม่มีความเห็น, ผู้นำชุมชน จำนวน 3 คน ตอบว่าควรปรับปรุง และผู้นำชุมชน จำนวน 1 คน ตอบว่าดีมาก โดยผู้ที่ตอบว่าควรปรับปรุงนั้นแนะนำให้โครงการปรับปรุงตั้งแต่ จัดทรมน้ำบนเส้นทางเส้นแ่ง ปลูกต้นไม้รอบพื้นที่เหมือง ควบคุมผู้และของ และถ้าหากความสะอาดในหมู่ที่ 6 บ้านสวนน้อดก อย่างน้อยอาทิตย์ละ 1 ครั้ง

สำหรับความเอี่ยมในกระบวนการจัดการด้านสิ่งแวดล้อมของโครงการ ผู้นำชุมชนที่ให้สัมภาษณ์ มีความเอี่ยมในระดับปานกลาง จำนวน 12 คน เอี่ยมในระดับน้อย จำนวน 2 คน เอี่ยมในระดับมาก และไม่มีความเห็น จำนวนเท่ากับ คือ 1 คน

7) ข้อเสนอแนะอื่นๆ

ผู้นำชุมชนที่สัมภาษณ์ให้ข้อเสนอแนะต่อโครงการเพิ่มเติม ดังนี้

- 1. ให้โครงการใช้วัสดุและดำเนินการให้เป็นไปตามที่มาตรการกำหนด
- 2. ให้ปฏิบัติตามมาตรการด้านสิ่งแวดล้อมอย่างเคร่งครัด
- 3. ปิดคลุมผ้าใบบรรทุกก่อนออกจากพื้นที่โครงการทุกครั้ง
- 4. ยากให้โครงการช่วยเหลือผู้นำชุมชนต่อไป
- 5. ติดป้ายเตือนความเร็วป้ายควบคุมความเร็วรถบรรทุกในหมู่ที่ 6 บ้านสวนน้อดก
- 6. ล้างทำความสะอาดถนนในหมู่ที่ 6 บ้านสวนน้อดก อย่างน้อยอาทิตย์ละ 1 ครั้ง
- 7. ดูแลผลกระทบด้านผู้และของให้ดีขึ้น
- 8. ดูแลด้านแรงงานผู้และของให้ดีขึ้น
- 9. ควบคุมความเร็วรถบรรทุก
- 10. สนับสนุนวัดต่างๆ ในพื้นที่
- 11. สนับสนุนโรงเรียนต่างๆ ในพื้นที่ 3 กิโลเมตรจากพื้นที่โครงการ
- 12. ดูแลผู้สูงอายุในพื้นที่
- 13. ตรวจวัดค่าผู้และของ และประชาสัมพันให้คนทั่วไปรับทราบ

14. ช้วยสนับสนุนชุมชนในเขต 3 กิโลเมตรจากพื้นที่โครงการ

15. สนับสนุนหมู่ที่ 3 บ้านหนองข้างคอก และหมู่ที่ 4 บ้านบ่อน้ำจืด เนื่องจากอยู่ในรัศมี 3 กิโลเมตรจากพื้นที่โครงการ

ทั้งนี้ ความคิดเห็นของผู้นำชุมชนที่อยู่ในรัศมี 3 กิโลเมตร ต้องการให้เมืองของโครงการแสดงดังตารางที่ 3

ตารางที่ 3: ผลการสำรวจความคิดเห็นของกลุ่มผู้นำชุมชนต่อการทำเหมืองของโครงการ

หัวข้อศึกษา		ผู้นำชุมชน (n=16)
1. ข้อมูลทั่วไปของผู้ให้สัมภาษณ์		
1.1 เพศ		
1) ชาย		12
2) หญิง		4
1.2 อายุ		
1) 20-30 ปี		1
2) 31-40 ปี		1
3) 41-50 ปี		5
4) 51-60 ปี		9
5) 61 ปี ขึ้นไป		0
1.3 ระดับการศึกษา		
1) ไม่ได้รับการศึกษา		0
2) ประถมศึกษา		0
3) มัธยมศึกษาตอนต้น		0
4) มัธยมศึกษาตอนปลาย		5
5) อาชีวศึกษา		0
6)ปริญญาตรี		6
7) ปริญญาโท		5
1.4 การนับถือศาสนา		
1) พุทธ		16
1.5 ตำแหน่งในชุมชน		
1) ผู้นำชุมชน		9
2) เกษน		3
3) นายกองค์การบริหารส่วนตำบล		1
4) ผู้อำนวยการสาธารณสุขและสิ่งแวดล้อม		2
5) ปลัดองค์การบริหารส่วนตำบล		1
1.6 จำนวนปีที่ดำรงตำแหน่ง		
1) 0-3 ปี		7
2) 4-6 ปี		1
3) 7-9 ปี		2
4) 10-12 ปี		1
5) 12 ปี ขึ้นไป		5

ตารางที่ 3: (ต่อ) ผลการสำรวจความคิดเห็นของกลุ่มผู้นำชุมชนต่อการทำเหมืองของโครงการ

หัวข้อศึกษา		ผู้นำชุมชน (n=16)
2. สภาพเศรษฐกิจ-สังคม ของชุมชน		
2.1 อาชีพหลักของประชาชนในชุมชน (ตอบเพียงคำตอบเดียว)		
1) ลำดับที่ 1		
1.1) เกษตรกรรม		8
1.1.1) ฝรั่ง		4
1.1.2) ฝรั่งเทศ		1
1.1.3) ลิ้นจี่		2
1.1.4) มีดส้มประหลาด		2
1.1.5) ส้มสวนครัว		1
1.1.6) มะพร้าว		1
1.1.7) ทุเรียน		2
1.1.8) ชมพู่		1
1.2) รับจ้างทั่วไป		5
1.3) พนักงานโรงงานอุตสาหกรรม		3
2) ลำดับที่ 2		
2.1) รับจ้างทั่วไป		6
2.2) พนักงานโรงงานอุตสาหกรรม		3
2.3) เกษตรกรรม		4
2.3.1) ฝรั่ง		2
2.3.2) ฝรั่งเทศ		1
2.3.3) ลิ้นจี่		2
2.3.4) มีดส้มประหลาด		2
2.3.5) ส้มสวนครัว		1
2.4) ค้าขาย		1
2.5) ธุรกิจส่วนตัว		1
3) ลำดับที่ 3		
3.1) ธุรกิจส่วนตัว		1
2.2 สถานภาพทางสุขภาพ/รายได้ของครอบครัวในชุมชน		
1) ไม่เพียงพอ		0
2) เพียงพอ มีเงินเก็บ		2
3) เพียงพอ แต่ไม่เหลือเก็บ		13
4) ไม่แสดงความคิดเห็น		1



ตารางที่ 3: (ต่อ) ผลการสำรวจความคิดเห็นของผู้นำชุมชนต่อการทำเหมืองของโครงการ

[illegible]

ตารางที่ 3: (ต่อ) ผลการสำรวจความคิดเห็นของกลุ่มผู้นำชุมชนต่อการทำเหมืองของโครงการ

หัวข้อศึกษา	ผู้ให้ข้อมูล (n=16)
2.6 ใบสำรวจที่ผ่านชุมชนของท่านมีโรคระบาดใดเกิดขึ้นบ้าง 1) ไข้หวัด 2) ไข้ - โรคติดต่อไวรัสโคโรนา 2019 (COVID-19) - โรคไข้เลือดออก	4 12 12 4
2.7 ใบสำรวจที่ผ่านชุมชนของท่านมีปัญหาด้านสุขภาพรูปแบบใดบ้าง 1) ไม่มี 2) มี เช่น... - มีไข้ระยะไม่สั้นพอ ไม่ทั่วถึง - มีไข้ระยะยาวระยะที่ไม่เพียงพอ - พักที่บ้านตาก - ขาดแคลนยารักษา - ระยะป่วยยาวเกินไป สัก 5 วันกว่าจะถึง - ไม่ค่อยหาย	11 5 1 1 1 1 1 1
3. สภาพปัญหาสิ่งแวดล้อมทั่วไปในชุมชนปัจจุบัน	
3.1 ปัญหาสิ่งแวดล้อม	
1) ไม่มี 2) มี สภาพและสภาพปัญหา (1) สิ่งส่งจากการละเมิดดิน ข้างบนเขาที่ได้รับผลกระทบจากได้มากกว่า 1 ไร่ - ขยะมูล ระยะหัวมุมถนน - ฝาย สภาพและสภาพปัญหา (2) การจราจร ข้างบนเขาที่ได้รับผลกระทบจากได้มากกว่า 1 ไร่ - คอขวดรั้ว ระยะหัวมุมถนน - บ้านกลาง สภาพและสภาพปัญหา (3) เหมืองแร่ ข้างบนเขาที่ได้รับผลกระทบจากได้มากกว่า 1 ไร่ - คอขวดรั้ว ระยะหัวมุมถนน - บ้านกลาง	9 7 1 1 1 3 2 2 2 2
2	2
2	2

หัวข้อศึกษา	ผู้ پاسخชน (n=16)
สมเหตุสมผลกับปัญหา (4) โรงงานอุตสาหกรรม ช่วงเวลาที่ได้รับการอบรม(จะได้มากกว่า 1 ชั่วโมง) - ไม่บ่อย - คราวเดียว ระยะเวลานานพอ - น้อยมาก - น้อย	2  1 1 1 1
3.2 ปัญหาผู้เรียนทราบ	
1) ไม่มี	1
2) มี	15
สมเหตุสมผลกับปัญหา (จะได้มากกว่า 1 ชั่วโมง) (1) การทำห้อง/โรงไม่กิน ช่วงเวลาที่ได้รับการอบรม(จะได้มากกว่า 1 ชั่วโมง) - คราววัน - ไม่บ่อย - ศึกษาร - ตลอดทั้งวัน - ช่วงดื่มพักผ่อน ระยะเวลานานพอ - น้อย - ปานกลาง - มาก	2 12 2 2 1 6 1 1 8 3
สมเหตุสมผลกับปัญหา (จะได้มากกว่า 1 ชั่วโมง) (2) การจราจร ช่วงเวลาที่ได้รับการอบรม(จะได้มากกว่า 1 ชั่วโมง) - คราววัน - ช่วงดื่มพักผ่อน ระยะเวลานานพอ - น้อย - คราววัน - ตลอดทั้งวัน	3 3 1 1 1
สมเหตุสมผลกับปัญหา (จะได้มากกว่า 1 ชั่วโมง) (3) ขอบรถทุก ช่วงเวลาที่ได้รับการอบรม(จะได้มากกว่า 1 ชั่วโมง) - ไม่บ่อย - ตลอดทั้งวัน	2 1

หัวข้อศึกษา	ผู้ پاسخชน (n=16)
สมเหตุสมผลกับปัญหา - น้อย - ปานกลาง - มาก สมเหตุสมผลกับปัญหา (จะได้มากกว่า 1 ชั่วโมง) (4) โรงงานอุตสาหกรรม ช่วงเวลาที่ได้รับการอบรม(จะได้มากกว่า 1 ชั่วโมง) - ไม่บ่อย ระยะเวลานานพอ - ปานกลาง	1 1 1 1 1 1
3.3 ปัญหาผู้เรียนทราบ	
1) ไม่มี	12
2) มี	4
สมเหตุสมผลกับปัญหา (จะได้มากกว่า 1 ชั่วโมง) (1) โรงงานอุตสาหกรรม ช่วงเวลาที่ได้รับการอบรม(จะได้มากกว่า 1 ชั่วโมง) - ไม่บ่อย ระยะเวลานานพอ - น้อย - ปานกลาง - มาก	2 2 0 2 0
สมเหตุสมผลกับปัญหา (จะได้มากกว่า 1 ชั่วโมง) (2) ยางรถยนต์ ช่วงเวลาที่ได้รับการอบรม(จะได้มากกว่า 1 ชั่วโมง) - ไม่บ่อย ระยะเวลานานพอ - มาก	2 2 2
3.4 ปัญหาวิถีชีวิตประจำวัน	
1) ไม่มี	11
2) มี	5
สมเหตุสมผลกับปัญหา (จะได้มากกว่า 1 ชั่วโมง) (1) การจะทำบ้านให้ใช้ได้ดี ช่วงเวลาที่ได้รับการอบรม(จะได้มากกว่า 1 ชั่วโมง) - เครื่องใช้ภายใน-คู่สาม ระยะเวลานานพอ - น้อย	1 2 2

ตารางที่ 3: (ต่อ) ผลการสำรวจความคิดเห็นของกลุ่มผู้นำชุมชนต่อการทำเหมืองของโครงการ

หัวข้อศึกษา	ผู้ปฏิบัติงาน (n=16)
<p>สาเหตุและสภาพปัญหา (ระบุได้มากกว่า 1 ข้อ)</p> <p>(2) สิ่งอื่น</p> <p>ข้อสังเกตที่ใช้ในเอกสาร (ระบุได้มากกว่า 1 ข้อ)</p> <p>- ข้อสังเกตในรายงาน</p> <p>ระดับความรุนแรง</p> <p>- ไม่ตรง</p> <p>- ปานกลาง</p>	<p>2</p> <p>1</p> <p>1</p>
<p>สาเหตุและสภาพปัญหา (ระบุได้มากกว่า 1 ข้อ)</p> <p>(3) สิ่งอื่น</p> <p>ข้อสังเกตที่ใช้ในเอกสาร (ระบุได้มากกว่า 1 ข้อ)</p> <p>- ไม่ตรง</p> <p>ระดับความรุนแรง</p> <p>- ปานกลาง</p>	<p>1</p> <p>1</p> <p>1</p>
<p>3.5 ปัญหาปัจจัยอื่น</p> <p>1) ไม่มี</p> <p>2) มี</p> <p>สาเหตุและสภาพปัญหา (ระบุได้มากกว่า 1 ข้อ)</p> <p>(1) รายงานสรุปความ</p> <p>ข้อสังเกตที่ใช้ในเอกสาร (ระบุได้มากกว่า 1 ข้อ)</p> <p>- ไม่ตรง</p> <p>ระดับความรุนแรง</p> <p>- น้อย</p>	<p>15</p> <p>1</p> <p>1</p> <p>1</p>
<p>3.6 ความเห็นเพิ่มเติม</p> <p>1) ไม่มี</p> <p>2) มี</p> <p>สาเหตุและสภาพปัญหา</p> <p>- ระดับสูง</p> <p>ข้อสังเกตที่ใช้ในเอกสาร (ระบุได้มากกว่า 1 ข้อ)</p> <p>- ไม่มี</p> <p>ระดับความรุนแรง</p> <p>- ปานกลาง</p>	<p>12</p> <p>4</p> <p>4</p> <p>1</p> <p>1</p> <p>3</p>

ตารางที่ 3: (ต่อ) ผลการสำรวจความคิดเห็นของกลุ่มผู้นำชุมชนต่อการทำเหมืองของโครงการ

[illegible]

ตารางที่ 3: (ต่อ) ผลการสำรวจความคิดเห็นของกลุ่มผู้นำชุมชนต่อการทำเหมืองของโครงการ

หัวข้อศึกษา	ผู้นำชุมชน (n=16)
4. นโยบาย - ไม่ได้รับ - ได้รับ	10 0
5. นโยบาย - ไม่ได้รับ - ได้รับ	10 0
6. นโยบาย - ไม่ได้รับ - ได้รับ	10 0
7. นโยบาย - ไม่ได้รับ - ได้รับ	10 0
8. นโยบาย - ไม่ได้รับ - ได้รับ	8 2
9. นโยบาย - ไม่ได้รับ - ได้รับ	9 1
10. นโยบาย - ไม่ได้รับ - ได้รับ	6 4

ตารางที่ 3: (ต่อ) ผลการสำรวจความคิดเห็นของกลุ่มผู้นำชุมชนต่อการทำเหมืองของโครงการ

หัวข้อศึกษา	ผู้นำชุมชน (n=16)
4.2 นโยบาย - ไม่ได้รับ - ได้รับ	10 0
5. นโยบาย - ไม่ได้รับ - ได้รับ	10 0
6. นโยบาย - ไม่ได้รับ - ได้รับ	10 0
7. นโยบาย - ไม่ได้รับ - ได้รับ	10 0
8. นโยบาย - ไม่ได้รับ - ได้รับ	8 2
9. นโยบาย - ไม่ได้รับ - ได้รับ	9 1
10. นโยบาย - ไม่ได้รับ - ได้รับ	6 4



ตารางที่ 3: (ต่อ) ผลการสำรวจความคิดเห็นของผู้นำชุมชนต่อการทำเหมืองของโครงการ

หัวข้อศึกษา	ผู้วิจัย (n=16)
6. ความเห็นต่อการจัดการ	
6.1 ท่านมีความรู้สึกต่อการจัดการเรียนการสอนของมหาวิทยาลัยอย่างไร เพื่อสุขภาพการเปลี่ยนแปลง ปรัชญาใดที่ 33193/16174 บริษัท บริษัท จำกัด (มหาชน) หรือไม่	
1) ไม่มี	15
2) มี... 2.1) สุขภาพของคณะผู้บริหาร	1
3) ไม่มีความเห็น	0
6.2 โปรดรอสักครู่... ท่านคิดว่าโครงการนี้มีประโยชน์ต่อสุขภาพการเปลี่ยนแปลงหรือไม่ เพื่อสุขภาพการเปลี่ยนแปลง ปรัชญาใดที่ 33193/16174 บริษัท บริษัท จำกัด (มหาชน) มีต่อสุขภาพการเปลี่ยนแปลงหรือไม่	
1) ผลดีมากกว่าเสีย	5
2) ผลเสียมากกว่าดี	1
3) ผลดีและเสียพอ ๆ กัน	6
4) ยังไม่แน่ใจ	0
5) ไม่สามารถตัดสินได้	4
6.3 หากเลือกการดำเนินการเรียนการสอนเป็นสุขภาพการเปลี่ยนแปลงหรือไม่ เพื่อสุขภาพการเปลี่ยนแปลง ปรัชญาใดที่ 33193/16174 บริษัท บริษัท จำกัด (มหาชน) ส่งผลต่อสุขภาพการเปลี่ยนแปลงหรือไม่	
1) ไม่มี	5
2) มี 2.1) สร้างงานให้กับราษฎรในชุมชน 2.2) ช่วยแก้ปัญหาสังคมในการพัฒนาท้องถิ่น 2.3) ทำให้มีเศรษฐกิจของชุมชนในภาพรวมดีขึ้น 2.4) ระบบสุขภาพชุมชนได้ใช้การพัฒนาท้องถิ่น (ระบบไม่ทำประโยชน์แก่สุขภาพชุมชน เป็นแค่) 2.5) ส่งเสริมสุขภาพของประชาชนในท้องถิ่น 2.6) ส่งเสริมสุขภาพ (สุขภาพจิต สุขภาพกาย สุขภาพจิต) 2.7) ส่งเสริมสุขภาพของประชาชน	10 9 9 2 5 3 6 1 1 1
3) ไม่แน่ชัด	1
6.4 หากเลือกการดำเนินการเรียนการสอนเป็นสุขภาพการเปลี่ยนแปลงหรือไม่ เพื่อสุขภาพการเปลี่ยนแปลง ปรัชญาใดที่ 33193/16174 บริษัท บริษัท จำกัด (มหาชน) ส่งผลต่อสุขภาพการเปลี่ยนแปลงหรือไม่	
1) ไม่มี	2
2) มี (ตอบได้มากกว่า 1 ข้อ) 2.1) ส่งเสริมสุขภาพ 2.2) ส่งเสริมสุขภาพ 2.3) ส่งเสริมสุขภาพของประชาชน 2.4) ส่งเสริมสุขภาพของประชาชน 2.5) ส่งเสริมสุขภาพของประชาชน 2.6) ส่งเสริมสุขภาพของประชาชน 2.7) ส่งเสริมสุขภาพของประชาชน	14 9 9 2 3 3 1 2

ตารางที่ 3: (ต่อ) ผลการสำรวจความคิดเห็นของผู้นำชุมชนต่อการทำเหมืองของโครงการ

หัวข้อศึกษา	ผู้ให้ข้อมูล (n=16)
2.7) ครอบครัวยุติเรื้อรัง	1
2.8) มีความกังวลบรรเทา	1
2.9) การแก้ไขก่อน สามีได้ตามความต้องการ	1
2.10) พี่และภรรยาเคยทะเลาะกันแต่ได้ไกลและจบลงด้วยดี	1
3) ไม่สนใจ	0
6.5 ขอบข่ายเดิมให้ข้อมูลผ่านการดำเนินการตามมาตรการลดผลกระทบด้านต่าง ๆ	
1) ดีมาก	1
2) ดี	7
3) ความรู้สึกแย่ๆ ฯลฯ - รู้สึกเศร้ากับสิ่งที่ภรรยาเจอ - รู้สึกผิดที่ไม่ได้อยู่กับพี่ที่เลี้ยง - ความรู้สึกผิดของ - รู้สึกว่าความพยายามไม่เพียงพอที่ 6 บ้านสวนไม้ดอก อย่างน้อยก็พี่และ 1 ศรั้ง	3
4) ไม่มีความเห็น	5
6.6 หากมีความเปลี่ยนแปลงในการจัดการด้านสิ่งแวดล้อมของโครงการเนื่องได้รับผลกระทบจริงนั้นทางบริษัท ได้ออกมาตรการรองรับ ประเมินได้วันที่ 31/03/16174 บริษัท จำกัด (มหาชน) มาก่อนเพื่อให้เกิด	
1) มาก	1
2) ปานกลาง	12
3) น้อย	2
4) ไม่มีความเห็น	1
7. ข้อเสนอแนะเพิ่มเติม	
1) ไม่มี	3
2) มี (ตอบมีมากกว่า 1 ข้อ) - ไม่ต้องการใช้รถใช้ถนนและตัวบริษัทก็ได้ใช้ไปโดยมีรถที่ติดการกำหนด - ไม่ใช้ไปใช้ตามโครงการถ้ามีแล้วแต่ต้องอย่าเร่งทำ - ชัดเจนว่าไปแบบรถยกออกจากรถที่มีโครงการทุกครั้ง - ออกมาใช้รถยกช่วยขนปุ๋ยตามจุดต่อไป - คิดค่าใช้จ่ายตามความจำเป็นคิดว่าความจำเป็นมากก็ใหญ่ที่ 6 บ้านสวนไม้ดอก 1 ศรั้ง - ล้างทำความสะอาดเป็นใหญ่ที่ 6 บ้านสวนไม้ดอก อย่างน้อยก็พี่และ - ดูแลผลกระทบด้านสิ่งแวดล้อมให้ดีขึ้น - ดูแลด้านสิ่งแวดล้อมให้ดีขึ้น - ความความแข็งแรงบรรเทา - สนับสนุนไม้ดอกไม้ประดับ - สนับสนุนไปเป็นดอกไม้ประดับ - ดูแลผู้สูงอายุในบ่อน้ำ	1 13 4 1 1 1 3 3 1 1 2 2 2 2 2

ตารางที่ 3: (ต่อ) ผลการสำรวจความคิดเห็นของกลุ่มผู้นำชุมชนต่อการทำเหมืองของโครงการ

หัวข้อศึกษา	ผู้ทำรายงาน (n=16)
<ul style="list-style-type: none"> <li>- ตระหนักคุณค่าของ ระเบียบข้าราชการชั้นผู้บังคับบัญชา</li> <li>- อธิบายขั้นตอนการเป็น 3 ขั้นตอนการให้สัตยาบัน</li> <li>- สนับสนุนผู้ที่ 3 มาตามข้อกฎหมาย และผู้ที่ 4 มาตามข้อบังคับ ของทาง</li> <li>- ผู้บังคับ 3 ขั้นตอนการให้สัตยาบัน</li> </ul>	<p>1</p> <p>3</p> <p>2</p>

ที่มา: บริษัท ไทย-คลาส คอมพิวเตอร์ จำกัด, 2565 จากการสัมภาษณ์ที่ 6-10 พฤศจิกายน พ.ศ. 2565

ความคิดเห็นของกลุ่มคนที่อ่อนไหว

1) ข้อมูลส่วนบุคคลของผู้ตอบแบบสอบถาม

จากการให้สัมภาษณ์ของลูกพี่น้าท่อน้ำใจ รังษตา 17 คน (ได้รับรายละเอียดตารางที่ 4) พบว่าเป็นเพศชาย จำนวน 11 คน และเพศหญิง จำนวน 6 คน ผู้ให้สัมภาษณ์อยู่ในช่วง 51-60 ปี จำนวน 10 คน, มีอายุ 61 ปี ขึ้นไป จำนวน 4 คน มีอาชีพเป็นช่าง 41-50 ปี จำนวน 2 คน และอยู่ในช่วง 20-30 ปี จำนวน 1 คน จบการศึกษาระดับปริญญาตรี และระบบประถมศึกษา จำนวนเท่ากับ คือ 4 คน, จบการศึกษาระดับปริญญาโท จำนวน 3 คน, จบการศึกษาระดับมัธยมศึกษาตอนปลาย และปริญญาเอก จำนวนเท่ากับ คือ 2 คน การศึกษาจะด้วยตัวเองเสียค่าตอบแทน และไม่ได้รับทุนการศึกษา จำนวนเท่ากับ คือ 1 คน โดยทั้งหมดมีอาชีพสอนฟุตซอล จำนวน 17 คน ผู้ให้สัมภาษณ์ดำรงตำแหน่งโค้ชฟุตซอล 8 คน, ดำรงตำแหน่งผู้อำนวยการโรงเรียน จำนวน 4 คน, ดำรงตำแหน่งผู้อำนวยการโรงพยาบาลส่งเสริมสุขภาพตำบล และเจ้าหน้าที่ประจำโรงพยาบาลส่งเสริมสุขภาพตำบล จำนวนเท่ากับ คือ 2 คน และดำรงตำแหน่งพระลูกวัด จำนวน 1 คน โดยมีระยะเวลาดำรงชีวิต 4-6 ปี และดำรงตำแหน่ง 12 ปี ขึ้นไป จำนวนเท่ากับ คือ 3 คน และดำรงตำแหน่งน้อยกว่า 1 ปี จำนวน 1 คน ดำรงตำแหน่ง 10-12 ปี จำนวนเท่ากับ คือ 2 คน และดำรงตำแหน่ง 7-9 ปี จำนวน 1 คน

2) สภาพปัญหาสิ่งแวดล้อมทั่วไปในชุมชนปัจจุบัน

จากการสัมภาษณ์เกี่ยวกับสภาพปัญหาสิ่งแวดล้อมทั้งไปในชุมชนปัจจุบัน สามารถสรุปได้ดังนี้

- เสียชีวิตประมาณ ๑ ล้านคน และบาดเจ็บประมาณ ๕ ล้านคน

พื้นที่อำเภอโพธิ์ จำนวน 8 คน ต่อมาปัญหาเรื่องเสียงดังรบกวน ซึ่งมีสาเหตุจากการระเบิดหิน รถบรรทุก โดยปัญหาเสียงดังรบกวนที่เกิดจากการระเบิดหินนั้น ช่วงเวลาที่ได้รับผลกระทบ ได้แก่ ช่วงเย็น และช่วงระลอกหิน โดยเห็นว่ามีความรุนแรงในระดับน้อย จำนวน 4 คน ระดับน้อยมาก และระดับปานกลาง จำนวนเท่ากับ 1 คน คือ ปัญหาเสียงดังรบกวนที่มีสาเหตุจากการบรรทุก ช่วงเวลาที่ได้รับความกระทบ ได้แก่ ช่วงเช้า และช่วงเย็น 1 คน โดยเห็นว่ามีความรุนแรงระดับน้อยถึงปานกลาง และระดับปานกลาง

**- ฝุ่นละอองขนาดเล็กกว่า 10 ไมครอน** โดยทั่วไปมีปัญหามลพิษของปริมาณ และองค์ประกอบที่ต่างกัน จำนวน 7 คน ตอบว่าไม่มีปัญหาเรื่องฝุ่นละอองปริมาณ และองค์ประกอบ จำนวน 10 คน ตอบว่ามีปัญหาเรื่องฝุ่นละอองปริมาณ ซึ่งมีสาเหตุจากโรงงานในบริเวณหรือรอบรั้วโรงงาน โดยปัญหาและองค์ประกอบที่แตกต่างไปมี 4 ข้อ เช่น 1. ช่วงกลางวัน และช่วงกลางคืน โดยปัญหาและองค์ประกอบที่แตกต่างไปมี 4 ข้อ เช่น 1. ช่วงกลางวัน และช่วงกลางคืน โดยเห็นว่าระดับความรุนแรงอยู่ในระดับน้อย จำนวน 4 คน และระดับปานกลาง จำนวน 1 คน ปัญหาฝุ่นละอองที่เกิดจากบรรทุก ช่วงเวลาที่รับผลกระทบ ได้แก่ ช่วงกลางวัน และช่วงกลางคืน โดยเห็นว่าระดับความรุนแรงอยู่ในระดับมาก จำนวน 2 คน ระดับปานกลาง และระดับน้อย จำนวนเท่ากับ 1 คน

- กลิ่นเหม็นรบกวน กลุ่มที่ที่อ่อนไหว จำนวน 16 คน ตอบว่าไม่มีปัญหาเรื่องกลิ่นเหม็นรบกวน และกลุ่มที่ที่อ่อนไหว จำนวน 1 คน ตอบว่าปัญหาเรื่องกลิ่นเหม็นรบกวน ซึ่งมีสาเหตุมาจากโรงงานอุตสาหกรรม ช่วงเวลาที่ได้รับผลกระทบไม่แน่นอน โดยที่ตัวจะมีระดับความรุนแรงอยู่ในระดับปานกลาง

- ก - กยปีพิบัติทางธรรมชาติ กลุ่มพื้นที่อ่อนไหว จำนวน 16 คน ตอบว่าไม่มีปัญหาเรื่องภัยพิบัติทางธรรมชาติ และกลุ่มพื้นที่อ่อนไหวก่อนหน้าจำนวน 1 คน ตอบว่ามีปัญหาเรื่องภัยพิบัติทางธรรมชาติ ซึ่งมีสาเหตุมาจากไฟไหม้บ้านเขา ช่วงเวลาที่ได้รับความทุกข์ทรมานไม่แน่นอน โดยที่ช่วงที่มีระดับความรุนแรงอยู่ในระดับน้อยมาก

- **น้ำดื่มเสีย** กลุ่มพื้นที่อ่อนไหว จำนวน 17 คน ตอบว่าไม่มีปัญหาเรื่องน้ำดื่มเสีย

3) **ปัญหาและผลกระทบที่รังเกียจการดำเนินโครงการ**

จากการสัมภาษณ์เกี่ยวกับปัญหาที่ได้รับหรือผลกระทบด้านสิ่งแวดล้อมจากโครงการเหมืองแร่เงินอุดสาหกรรมเขตดินแดนมารีต เพื่ออุตสาหกรรมก่อสร้าง ประเภทนวัตกรรมที่ 33193/16174 บริษัท บริษัท จำกัด (มหาชน) พบว่า กลุ่มพื้นที่อ่อนไหว จำนวน 6 คน ตอบว่าไม่ได้รับผลกระทบจากโครงการ และกลุ่มพื้นที่อ่อนไหว จำนวน 11 คน ตอบว่าได้รับผลกระทบจากโครงการ โดยกลุ่มพื้นที่อ่อนไหวที่ได้รับผลกระทบจากโครงการระบุว่าได้รับปัญหาไม่เรื่องต่างๆ ดังนี้

- **ฝุ่นละออง** กลุ่มพื้นที่อ่อนไหว จำนวน 3 คน ตอบว่าไม่ได้รับผลกระทบในเรื่องฝุ่นละออง และกลุ่มพื้นที่อ่อนไหว จำนวน 8 คน ตอบว่าได้รับผลกระทบในเรื่องฝุ่นละออง ช่วงเวลาการเกิดผลกระทบ ได้แก่ฤดูร้อน ตลอดทั้งปี ฤดูหนาว และฤดูฝน โดยตอบว่าได้รับผลกระทบในระดับมาก จำนวน 5 คน ระดับปานกลาง จำนวน 2 คน และระดับน้อย จำนวน 1 คน
- **เสียงดังรบกวน** กลุ่มพื้นที่อ่อนไหว จำนวน 9 คน ตอบว่าไม่ได้รับผลกระทบในเรื่องเสียงดังรบกวน และกลุ่มพื้นที่อ่อนไหว จำนวน 2 คน ตอบว่าได้รับผลกระทบในเรื่องเสียงดังรบกวน ช่วงเวลาที่ได้รับผลกระทบคือช่วงเชืงคืน โดยตอบว่าได้รับผลกระทบอยู่ในระดับปานกลาง

- **ความสิ้นเปลือง** กลุ่มพื้นที่อ่อนไหว จำนวน 5 คน ตอบว่าไม่ได้รับปัญหาในเรื่องความสิ้นเปลือง และกลุ่มพื้นที่อ่อนไหว จำนวน 6 คน ตอบว่าได้รับผลกระทบในเรื่องความสิ้นเปลือง ช่วงเวลาที่ได้รับผลกระทบ ได้แก่ ช่วงเชืงเชืงคืน และไม่แน่นอน โดยตอบว่าได้รับผลกระทบในระดับน้อย จำนวน 5 คน และระดับปานกลาง จำนวน 1 คน

- **น้ำเสีย** กลุ่มพื้นที่อ่อนไหว จำนวน 11 คน ตอบว่าไม่ได้รับผลกระทบในเรื่องน้ำเสีย
- **น้ำท่วมขัง** กลุ่มพื้นที่อ่อนไหว จำนวน 11 คน ตอบว่าไม่ได้รับผลกระทบในเรื่องน้ำท่วมขัง
- **ขยะมูลฝอย** กลุ่มพื้นที่อ่อนไหว จำนวน 11 คน ตอบว่าไม่ได้รับผลกระทบในเรื่องขยะมูลฝอย
- **กลิ่นเหม็น** กลุ่มพื้นที่อ่อนไหว จำนวน 11 คน ตอบว่าไม่ได้รับผลกระทบในเรื่องกลิ่นเหม็น

- **การจราจรติดขัด** กลุ่มพื้นที่อ่อนไหว จำนวน 9 คน ตอบว่าไม่ได้รับผลกระทบในเรื่องการจราจรติดขัด และกลุ่มพื้นที่อ่อนไหว จำนวน 2 คน ตอบว่าได้รับผลกระทบในเรื่องการจราจรติดขัด ช่วงเวลาที่ได้รับผลกระทบ ได้แก่ ตลอดทั้งปี และไม่แน่นอน โดยตอบว่าได้รับผลกระทบในระดับปานกลาง และระดับมาก

- **อุบัติเหตุจากการจราจร** กลุ่มพื้นที่อ่อนไหว จำนวน 11 คน ตอบว่าไม่ได้รับผลกระทบในเรื่องอุบัติเหตุจากการจราจร

- **ทิ้งขี้แรจากบรทุก** กลุ่มพื้นที่อ่อนไหว จำนวน 10 คน ตอบว่าไม่ได้รับผลกระทบเรื่องขี้แรจากบรทุก และกลุ่มพื้นที่อ่อนไหว จำนวน 1 คน ตอบว่าได้รับผลกระทบในเรื่องทิ้งแรจากบรทุก ช่วงเวลาที่ได้รับผลกระทบไม่แน่นอน โดยตอบว่าได้รับผลกระทบในระดับปานกลาง

ทั้งนี้ กลุ่มพื้นที่อ่อนไหวที่สัมภาษณ์ได้ขอให้ทางโครงการเหมืองแร่เงินอุดสาหกรรมเขตดินแดนมารีตเพื่ออุตสาหกรรมก่อสร้าง ประเภทนวัตกรรมที่ 33193/16174 บริษัท บริษัท จำกัด (มหาชน) ควบคุมดูแลหรือป้องกันผลกระทบเพิ่มเติม โดยจากกลุ่ม ให้มีการปิดคลุมผ้าใบบรทุกให้มีมิดชิด และกักขังน้ำฝนไม่ให้บรทุกวิ่งมารั่ว จึงหวังเรื่องความปลอดภัยของน้ำดื่มจากบรทุก

4) **ความคิดเห็นต่อโครงการ**

จากการสอบถามความคิดเห็นต่อโครงการหรือไม่ กลุ่มพื้นที่อ่อนไหวที่สัมภาษณ์ จำนวน 15 คน ตอบว่าไม่มีความคิดเกี่ยวกับโครงการ และกลุ่มพื้นที่อ่อนไหว จำนวน 2 คน ตอบว่ามีความคิดที่จริง โดยตรงตามข้อคิดเห็นจากกลุ่มที่ดูแลโดยบรทุก และผู้ละของ

จากการสอบถามถึงภาพรวมของงานที่ผ่านมามีผลตอบรับอย่างไร กลุ่มพื้นที่อ่อนไหว จำนวน 6 คน ตอบว่าผลดีเกินเสียพอ ก็นะ ยอมรับว่าดี มีผลดีมากว่าเสีย และไม่แสดงความเห็น จำนวนเท่ากัน คือ 5 คน และตอบว่า ยังไม่แน่ใจ จำนวน 1 คน

จากการสอบถามว่าท่านดำเนินโครงการมีผลดีต่อชุมชนหรือไม่ พบว่า กลุ่มพื้นที่อ่อนไหวที่สัมภาษณ์ จำนวน 9 คน คิดว่าการดำเนินโครงการมีผลดีต่อชุมชนในด้านต่างๆ ได้แก่ สร้างงานให้กับราษฎรในชุมชน ชุมชนได้รับงบประมาณในการพัฒนาท้องถิ่นเพิ่มขึ้น สนับสนุนด้านสุขภาพ/ตรวจสอบสุขภาพ สนับสนุนทุนการศึกษา สนับสนุนโรงเรียน/อุปกรณ์การเรียน สนับสนุนบริการสังคม และสนับสนุนพัฒนาวิศ ศาสสถาน กลุ่มพื้นที่อ่อนไหวจำนวน 6 คน ตอบว่าไม่มีผลดีต่อชุมชน และจำนวน 2 คน ไม่แสดงความเห็น

จากการสอบถามว่าท่านดำเนินโครงการจะส่งผลเสียต่อชุมชนของท่านหรือไม่ พบว่า กลุ่มพื้นที่อ่อนไหวที่สัมภาษณ์ จำนวน 12 คน ตอบว่าการดำเนินโครงการจะส่งผลเสียต่อชุมชน ในด้านผู้ละของ เสียงดังรบกวน ปัญหาสุขภาพของวัยและสังคม ปัญหาด้านการคมนาคม และอาคารบ้านเรือนและสิ่งปลูกสร้างบริเวณใกล้เคียงได้รับความเสียหาย และกลุ่มพื้นที่อ่อนไหวที่สัมภาษณ์ จำนวน 4 คน ตอบว่าการดำเนินโครงการจะไม่ส่งผลเสียต่อชุมชน และจำนวน 1 คน ไม่แสดงความเห็น

จากการสอบถามระดับความคิดเห็นต่อการดำเนินการตามมาตรการลดผลกระทบด้านต่างๆ ของโครงการ กลุ่มพื้นที่อ่อนไหวที่สัมภาษณ์ จำนวน 9 คน ตอบว่าไม่พอใจ/ไม่แสดงความเห็น กลุ่มพื้นที่อ่อนไหว จำนวน 6 คน ตอบว่าโครงการมีการดำเนินการในระดับดี และกลุ่มพื้นที่อ่อนไหว ตอบว่า ดีมาก และควรปรับปรุงจำนวนเท่ากัน คือ 1 คน ได้ผู้ตอบว่าควรปรับปรุงขึ้นและรื้อให้ทางโครงการปรับปรุงสิ่งนี้ ควรควบคุมผู้ละของให้ตกลงเป็นอย่างดี

สำหรับความเชื่อมั่นในงบประมาณจัดการด้านสิ่งแวดล้อมของโครงการ กลุ่มพื้นที่อ่อนไหวที่สัมภาษณ์ จำนวน 7 คน มีความเชื่อมั่นในระดับปานกลาง รองลงมา คือ ไม่แสดงความเห็น จำนวน 6 คน กลุ่มพื้นที่อ่อนไหวมีความเชื่อมั่นในระดับมาก และระดับน้อย จำนวนเท่ากัน คือ 2 คน

5) **ข้อเสนอแนะอื่นๆ**

กลุ่มพื้นที่อ่อนไหวที่สัมภาษณ์ได้ให้ข้อเสนอแนะต่อโครงการเพิ่มเติม ดังนี้

1. จัดพรมน้ำบริเวณโครงการและเส้นทางขนส่ง
2. สนับสนุนบริเวณไร่นาให้ติดต่อดเวลาต่ำลงเป็นกิจกรรม
3. ถ้าหากความสะอาดถนนที่ใช้ในการขนส่งช่วงช่วงที่เป็นถนนคอนกรีต
4. ควบคุมปริมาณน้ำทิ้งขยะบิตได้ให้เป็นไปตามมาตรการที่กำหนด
5. สนับสนุนงบประมาณเกี่ยวกับสุขภาพให้แก่ รพ.สต. เจริญ
6. ให้โครงการกับงานสนับสนุนกิจกรรมต่างๆ ของชุมชน ตามปกติหลังจากที่โรคติดเชื้อไวรัสโคโรนา 2019 (Covid-19) เข้าสู่ภาวะปกติแล้ว

7. ออกให้เจ้าหน้าที่ของโครงการประสานกับ อสม. ในชุมชนต่างๆ เพื่อช่วยเป็นตัวแทนในการประชาสัมพันธ์ผลการดำเนินงานโครงการ
8. ออกให้เจ้าหน้าที่ประชาสัมพันธ์โครงการให้เจ้าหน้าที่สาธารณสุขในพื้นที่ทราบ
9. ออกให้เจ้าหน้าที่ประสานและดูแลชุมชนให้ดีขึ้น และทั่วถึง เพื่อสร้างภาพลักษณ์ที่ดีให้แก่โครงการ และสร้างทัศนคติที่ดีในชุมชน
10. ออกให้ส่งมอบทุนด้านการศึกษา อุปกรณ์การเรียน คอมพิวเตอร์ และ VDO ให้แก่โรงเรียนสุพรรณวิทยาคาร (วัดมาสุการาม)
11. ออกให้สนับสนุนด้านการศึกษา และอุปกรณ์การเรียน ให้แก่โรงเรียนวังจั่นโก
12. ออกให้สนับสนุน และจัดสร้างสนามเด็กเล่นให้แก่โรงเรียนสุพรรณวิทยาคาร (วัดมาสุการาม)
13. ออกให้ประชาสัมพันธ์ข้อมูลเกี่ยวกับการทำงานของโครงการให้แก่โรงเรียนในพื้นที่รับทราบ เช่น ช่วงเวลาในการทำกิจกรรมต่างๆ ช่วงเดือนที่ทำการไม่เดินทางกว่าปกติ เพื่อทางโรงเรียนจะได้มีมาตรการป้องกันผลกระทบที่อาจเกิดขึ้นกับนักเรียนเป็นพิเศษ
14. ออกให้ดำเนินการป้องกันผลกระทบด้านผู้และยอมยกยื้อขึ้น เพื่อลดผลกระทบต่อบ้านวิกรก
15. ออกให้แจกหน้ากากป้องกันผู้และยอมให้โรงเรียนโรงเรียนบ้านวิกรก
16. ออกให้ทำบุญ สนับสนุนวัดเขาพรมาน
17. ออกให้ดูแลสภาพแวดล้อมให้และดำเนินการไม่ให้ส่งผลกระทบต่อชุมชนโดยรอบ

ทั้งนี้ ความเห็นของพื้นที่อื่นที่เกี่ยวข้องในวัดมี 3 กิโลเมตร ต่อการทำเหมืองของโครงการแสดงดังตารางที่ 4

ตารางที่ 4: ผลการสำรวจความคิดเห็นของกลุ่มพื้นที่รอบโครงการทำเหมืองของโครงการ

หัวข้อหัวข้อ		พื้นที่รอบโครงการ (n=17)
1. ข้อดีทั่วไปของพื้นที่เหมือง		
1.1 เขต		
1) ชาย		11
2) หญิง		6
1.2 อายุ		
1) 20-30 ปี		1
2) 31-40 ปี		0
3) 41-50 ปี		2
4) 51-60 ปี		10
5) 61 ปี ขึ้นไป		4
1.3 ระดับการศึกษา		
1) ประถมศึกษา		4
2) มัธยมศึกษาตอนต้น		1
3) มัธยมศึกษาตอนปลาย		2
4) อุดมศึกษา		0
5) ปริญญาตรี		4
6) ปริญญาโท		3
7) ปริญญาเอก		2
8) ไม่ระบุระดับการศึกษา		1
1.4 การถือศาสนา		
1) พุทธ		17
2) คริสต์		0
1.5 ตำแหน่งในชุมชน		
1) ผู้อำนวยการโรงเรียน		4
1.1) โรงเรียนวัดจันทาราม		1
1.2) โรงเรียนสุพรรณวิทยาคาร		1
1.3) โรงเรียนบ้านวิกรก		1
1.4) โรงเรียนวัดจันทาราม		1
2) ผู้อำนวยการ พ.ศ.		2
2.1) พ.ศ.เมือง		1
2.2) พ.ศ.หัวตะพาน		1
3) เจ้าหน้าที่ พ.ศ.---		2
3.1) พ.ศ.หรืออสม. (หรือกรรมการอสม.)		1
3.2) พ.ศ.หรืออสม. (หรือเจ้าหน้าที่ประจำตำบล)		1



ตารางที่ 4: (ต่อ) ผลการสำรวจความคิดเห็นของกลุ่มเพื่อนไหวต่อการทำเหมืองของโครงการ	ความคิดเห็นของกลุ่มเพื่อนไหวต่อการทำเหมืองของโครงการ (n=17)
<p>4) เรือชาวชาติ</p> <p>4.1) คิดว่าฟรี</p> <p>4.2) คิดว่ามีค่า</p> <p>4.3) คิดว่าแพง</p> <p>4.4) คิดว่าไม่แพง</p> <p>4.5) สำคัญต่อสภาพเศรษฐกิจ</p> <p>4.6) คิดว่ามีค่า</p> <p>4.7) คิดว่าจริงซึ้งซึ้ง</p> <p>4.8) คิดว่าถูกเกินไป</p> <p>5) พระเจ้า</p> <p>5.1) คิดว่าแพงเกินไป</p>	<p>8</p> <p>1</p> <p>1</p> <p>1</p> <p>1</p> <p>1</p> <p>1</p> <p>1</p> <p>1</p> <p>1</p>
<p>1.6 จำนวนที่ใช้ร่วมกันทั้งหมด</p> <p>1) น้อยกว่า 1 ปี</p> <p>2) 1-3 ปี</p> <p>3) 4-6 ปี</p> <p>4) 7-9 ปี</p> <p>5) 10-12 ปี</p> <p>6) 12 ปีขึ้นไป</p>	<p>2</p> <p>2</p> <p>5</p> <p>1</p> <p>2</p> <p>5</p>
<p>2. สภาพปัญหาสังคมด้วยทั่วไปของปัจจัยอื่น</p> <p>2.1 ปัญหาสิ่งแวดล้อม</p> <p>1) ไม่มี</p> <p>2) มี</p> <p>สภาพและสภาพปัญหา (ระบุได้มากกว่า 1 ข้อ)</p> <p>1) การระเบิดดิน</p> <p>ช่วงเวลาที่รู้ถึงผลกระทบ (ระบุได้มากกว่า 1 ข้อ)</p> <p>- ไม่</p> <p>- ช่วงระยะสั้น</p> <p>ระดับความรุนแรง</p> <p>- น้อยมาก</p> <p>- ไม่ค่อย</p> <p>- ปานกลาง</p> <p>สภาพและสภาพปัญหา (ระบุได้มากกว่า 1 ข้อ)</p> <p>2) ระยะยาว</p> <p>ช่วงเวลาที่รู้ถึงผลกระทบ (ระบุได้มากกว่า 1 ข้อ)</p> <p>- ช่วงสั้น</p> <p>- ช่วงสั้น</p> <p>ระดับความรุนแรง</p> <p>- ปานกลาง</p>	<p>2</p> <p>2</p> <p>1</p> <p>4</p> <p>5</p> <p>1</p> <p>1</p> <p>1</p> <p>1</p> <p>2</p> <p>1</p> <p>2</p>

ตารางที่ 4: (ต่อ) ผลการสำรวจความคิดเห็นของกลุ่มตัวอย่างต่อการทำเหมืองของโครงการ	ความคิดเห็นการทำเหมืองของโครงการ (n=17)
2.2 ปัญหาของโครงการ	<p>1) ไม่มี</p> <p>2) มี</p> <p>สาเหตุและสภาพปัญหา (ระบุได้มากกว่า 1 ข้อ)</p> <p>1) งบประมาณ/ เงินแรง</p> <p>ข่าวดาวใต้ได้รับผลกระทบ (ระบุได้มากกว่า 1 ข้อ)</p> <ul style="list-style-type: none"> <li>- คลองรั่ว</li> <li>- ตลอดจนรั้ว</li> <li>- ไม่มั่นคง</li> </ul> <p>ระดับความรุนแรง</p> <ul style="list-style-type: none"> <li>- น้อย</li> <li>- ปานกลาง</li> </ul>
	<p>7</p> <p>10</p> <p>5</p> <p>2</p> <p>2</p> <p>1</p> <p>4</p> <p>1</p>
2.3 ปัญหาอื่นที่พบ	<p>สาเหตุและสภาพปัญหา (ระบุได้มากกว่า 1 ข้อ)</p> <p>2) ขาดความรู้</p> <p>ข่าวดาวใต้ได้รับผลกระทบ (ระบุได้มากกว่า 1 ข้อ)</p> <ul style="list-style-type: none"> <li>- กลางวัน</li> <li>- ตลอดจนรั้ว</li> </ul> <p>ระดับความรุนแรง</p> <ul style="list-style-type: none"> <li>- น้อย</li> <li>- มาก</li> </ul>
	<p>4</p> <p>1</p> <p>3</p> <p>1</p> <p>1</p> <p>1</p> <p>1</p>
2.3 ปัญหาอื่นที่พบ	<p>สาเหตุและสภาพปัญหา (ระบุได้มากกว่า 1 ข้อ)</p> <p>3) ปัญหาของทั่วไป</p> <p>ข่าวดาวใต้ได้รับผลกระทบ (ระบุได้มากกว่า 1 ข้อ)</p> <ul style="list-style-type: none"> <li>- กลางวัน</li> <li>- ตลอดจนรั้ว</li> </ul> <p>ระดับความรุนแรง</p> <ul style="list-style-type: none"> <li>- น้อย</li> <li>- ปานกลาง</li> <li>- มาก</li> </ul>
	<p>16</p> <p>1</p> <p>1</p> <p>1</p> <p>1</p> <p>1</p>



ตารางที่ 4: (ต่อ) ผลการสำรวจความคิดเห็นของกลุ่มพื้นที่ข้อ มูลต่อการทำเหมืองโครงการ	
ความคืบหน้าต่อการทำเหมืองโครงการ	พื้นที่ข้อ มูล (n=17)
10. หินร่วงจากบรรทุก - ไม่ได้รับ - ได้รับ จำนวนผู้ที่ได้รับผลกระทบ (ระบุได้มากกว่า 1 ข้อ) - ไม่เพียงพอ ระดับผลกระทบ - ปานกลาง	10 1 1 1
3.2 ท่านที่ถามให้ทำโครงการเหมืองแร่หินอุตสาหกรรมชนิดหินแกรนิต เพื่ออุตสาหกรรมก่อสร้าง ประเภทบัตรที่ 33193/16174 บริษัท บริษัท จำกัด (มหาชน) ความคุ้มค่าหรือประโยชน์ในการลงทุนด้านใด และอย่างไร	
1) ไม่มี	9
2) มี - ความคุ้มค่าในการเปิดเหมืองแร่หินอุตสาหกรรมชนิดหินแกรนิต - การเปิดเหมืองแร่หินอุตสาหกรรมชนิดหินแกรนิต จะส่งผลดีต่อชุมชนของพื้นที่หรือไม่	2 1
4. ความคืบหน้าต่อการทำเหมืองโครงการ	
4.1 ท่านมีความรู้เกี่ยวกับโครงการเหมืองแร่หินอุตสาหกรรมชนิดหินแกรนิต เพื่ออุตสาหกรรมก่อสร้าง ประเภทบัตรที่ 33193/16174 บริษัท บริษัท จำกัด (มหาชน) หรือไม่	
1) ไม่มี	15
2) มี 2.1) ห่วงความกังวลเกี่ยวกับความปลอดภัยของบรรทุก 2.2) ผู้ดูแล	2 1
3) ไม่มีความเห็น	0
4.2 ในกรณีที่ท่านมาทำเหมืองแร่หินอุตสาหกรรมชนิดหินแกรนิต เพื่ออุตสาหกรรมก่อสร้าง ประเภทบัตรที่ 33193/16174 บริษัท บริษัท จำกัด (มหาชน) มีผลกระทบต่อชีวิตท่านอย่างไร	
1) ผลดีมากกว่าผลเสีย	5
2) ผลเสียมากกว่าผลดี	0
3) ผลดีกับผลเสียออก กัน	6
4) ยังไม่แน่ใจ	1
5) ไม่มีความเห็น	5

ตารางที่ 4: (ต่อ) ผลการสำรวจความคิดเห็นของกลุ่มพื้นที่ข้อ มูลต่อการทำเหมืองโครงการ	
ความคืบหน้าต่อการทำเหมืองโครงการ	พื้นที่ข้อ มูล (n=17)
4.3 ท่านมีความรู้เกี่ยวกับโครงการเหมืองแร่หินอุตสาหกรรมชนิดหินแกรนิต เพื่ออุตสาหกรรมก่อสร้าง ประเภทบัตรที่ 33193/16174 บริษัท บริษัท จำกัด (มหาชน) หรือไม่	
1) ไม่มี	6
2) มี 2.1) สร้างความไม่สบายใจในชุมชน 2.2) ขาดความรู้เกี่ยวกับโครงการเหมืองแร่หินแกรนิต 2.3) สนับสนุนด้านสุขภาพความปลอดภัย 2.4) สนับสนุนเรื่องเงิน/อุปกรณ์เครื่องมือ 2.7) สนับสนุนทุนการศึกษา 2.7) สนับสนุนเรื่องค่าจ้าง 2.8) สนับสนุนด้านสวัสดิ ศาสนา	9 5 3 1 2 1 1
3) ไม่มีความเห็น	2
4.4 ท่านมีความรู้เกี่ยวกับโครงการเหมืองแร่หินอุตสาหกรรมชนิดหินแกรนิต เพื่ออุตสาหกรรมก่อสร้าง ประเภทบัตรที่ 33193/16174 บริษัท บริษัท จำกัด (มหาชน) หรือไม่	
1) ไม่มี	4
2) มี (ตอบได้มากกว่า 1 ข้อ) 2.1) ผู้ดูแล 2.2) เจ้าหน้าที่บรรทุก 2.3) ขาดความรู้เกี่ยวกับโครงการเหมืองแร่หินแกรนิต 2.4) ขาดความรู้เกี่ยวกับโครงการเหมืองแร่หินแกรนิต 2.5) ขาดความรู้เกี่ยวกับโครงการเหมืองแร่หินแกรนิต	12 8 4 1 2 1
3) ไม่มีความเห็น	1
4.5 ระดับความคืบหน้าของการดำเนินการตามมาตรการลดผลกระทบด้านต่างๆ	
1) ดีมาก	1
2) ดี	6
3) พอปรับปรุง - ความคืบหน้าของการดำเนินการยังไม่ดีเท่าที่ควร	1 1
4) ไม่ดี/ ไม่เพียงพอ	9
4.6 ท่านมีความรู้เกี่ยวกับโครงการเหมืองแร่หินอุตสาหกรรมชนิดหินแกรนิต เพื่ออุตสาหกรรมก่อสร้าง ประเภทบัตรที่ 33193/16174 บริษัท บริษัท จำกัด (มหาชน) หรือไม่	
1) มาก	2
2) ปานกลาง	7
3) น้อย	2
4) ไม่มีความเห็น	6

ตารางที่ 4: (ต่อ) ผลการสำรวจความคิดเห็นของกลุ่มเพื่อนที่อ่านหัวข้อการทำเหมืองของโครงการ

[illegible]

ที่มา: จากการสัมภาษณ์ ระหว่างวันที่ 6-10 พฤศจิกายน 2565. บริษัท หอพระกลาส คอมพิวเตอร์ จำกัด, 2565



รูปที่ 4: ตัวอย่างการสัมภาษณ์กลุ่มครัวเรือนในเขตพื้นที่ศึกษารัศมี 3 กิโลเมตร จากพื้นที่โครงการ

TOP-CLASS CONSULTANT CO., LTD.

TOP-CLASS CONSULTANT CO., LTD.

หน้า 47





ที่มา: บริษัท ปูนาค จำกัด และผู้สนับสนุน 2565 จากการสัมภาษณ์เมื่อวันที่ 6-10 พฤศจิกายน 2565

รูปที่ 3: (ต่อ) ตัวอย่างการสัมภาษณ์กลุ่มครัวเรือนในเขตพื้นที่ศึกษารัศมี 3 กิโลเมตร จากพื้นที่โครงการ

#### ความคิดเห็นของกลุ่มครัวเรือน

- ข้อมูลส่วนบุคคลของผู้ตอบแบบสอบถาม  
ผู้ให้สัมภาษณ์ของกลุ่มครัวเรือนในรัศมี 3 กิโลเมตร จากพื้นที่โครงการ เป็นเพศหญิง ร้อยละ 57.8 และเพศชาย ร้อยละ 42.2 ซึ่งมีอายุอยู่ในช่วงอายุ 51-75 ปี ร้อยละ 54.5 รองลงมาคือ มีอายุในช่วง 41-50 ปี ร้อยละ 23.9, อยู่ในช่วง 31-40 ปี ร้อยละ 14.3, อยู่ในช่วง 21-30 ปี ร้อยละ 6.8 และมีอายุอยู่ในช่วงอายุ 18-20 ปี ร้อยละ 0.5  
ผู้ให้สัมภาษณ์จบการศึกษาในระดับประถมศึกษา ร้อยละ 50.8 รองลงมาคือ ระดับมัธยมศึกษาตอนต้น ร้อยละ 13.8, ระดับมัธยมศึกษาตอนปลาย และระดับอาชีวศึกษา จำนวนเท่ากัน คือ ร้อยละ 11.0, ระดับปริญญาตรี ร้อยละ 9.8, ไม่ได้จบการศึกษา ร้อยละ 2.3 และจบการศึกษาสูงกว่าปริญญาตรี ร้อยละ 1.3  
ผู้ให้สัมภาษณ์ทั้งหมด (ร้อยละ 100.0) นับถือศาสนาพุทธ  
สำหรับสถานภาพในครัวเรือน ผู้ให้สัมภาษณ์มีสถานภาพเป็นหัวหน้าครอบครัว/เจ้าบ้าน ร้อยละ 50.4 รองลงมาคือ มีสถานภาพเป็นผู้สมรส ร้อยละ 28.1, เป็นบุตรธิดา และญาติ/ผู้อาศัย จำนวนเท่ากัน คือ ร้อยละ 7.5, เป็นบิดา/มารดา ของเจ้าชອງบ้าน ร้อยละ 6.0 และเป็นลูกจ้าง ร้อยละ 0.5

ผู้ให้สัมภาษณ์จำนวน ร้อยละ 55.7 มีภูมิลำเนา ณ บ้านที่อยู่อาศัยปัจจุบัน รองลงมาคือ ย้ายมาจากจังหวัดอื่น ร้อยละ 39.2, ย้ายมาจากบ้านอื่นในจังหวัดเดียวกัน ร้อยละ 3.3 ย้ายมาจากตำบลอื่นในอำเภอเดียวกัน ร้อยละ 1.5 และย้ายมาจากหมู่บ้านอื่นในตำบลเดียวกัน ร้อยละ 0.3 โดยผู้ให้สัมภาษณ์ที่ย้ายมาจากที่อื่นนั้น ย้ายมาเพื่อทำงาน ร้อยละ 63.1, ย้ายมาเนื่องจากแต่งงาน ร้อยละ 22.7 และย้ายมาพร้อมครอบครัว ร้อยละ 14.2

#### 2) สภาพเศรษฐกิจ-สังคมของครัวเรือน

ผู้ให้สัมภาษณ์ตอบว่าอาชีพหลักของครัวเรือน คือ พนักงานบริษัท/พนักงานโรงงาน ร้อยละ 35.3 รองลงมาคือ ประกอบอาชีพค้าขาย/ธุรกิจส่วนตัว ร้อยละ 30.2, ประกอบอาชีพรับจ้าง ร้อยละ 21.4 ได้แก่ รับจ้างทั่วไป ขับรถรับจ้างส่งของ เมือง/ไร่ไม่หิน ก่อสร้าง ภาคการเกษตร ข้างเขื่อน แม่น้ำ ขั้วบรรทุกช่างทำสี เย็บผ้า และเลี้ยงสัตว์, ประกอบอาชีพรับราชการ/ผู้จ้างหน่วยงานราชการ ร้อยละ 5.0, ประกอบอาชีพเกษตรกรรม ร้อยละ 4.0 ได้แก่ สวนผลไม้ ผักสวนครัว มะม่วง มีลำไยหลัง มะพร้าว และสวนผสมผสาน, ไม่ได้ประกอบอาชีพ ร้อยละ 3.8 และพนักงานรัฐวิสาหกิจ ร้อยละ 0.3

ส่วนอาชีพรอง/อาชีพเสริมของครัวเรือนไม่พบบทว่า ผู้ให้สัมภาษณ์ส่วนใหญ่ ร้อยละ 97.4 ไม่มีอาชีพรอง/อาชีพเสริม รองลงมาคือ ประกอบอาชีพเกษตรกรรม ร้อยละ 1.0 ได้แก่ สวนผลไม้ และสวนผสมผสาน, ประกอบอาชีพค้าขาย ร้อยละ 0.8 ได้แก่ ขายของชำ ขายอาหาร-เครื่องดื่ม และขายของออนไลน์, ประกอบอาชีพรับจ้าง ร้อยละ 0.5 คือ รับจ้างทั่วไป และประกอบอาชีพพนักงานบริษัท/พนักงานโรงงาน ร้อยละ 0.3

เมื่อสอบถามเกี่ยวกับรายได้รวมของครัวเรือน ผู้ให้สัมภาษณ์มีรายได้ 10,001-15,000 บาท/เดือน ร้อยละ 29.1 รองลงมาคือ มีรายได้ 15,001-20,000 บาท/เดือน ร้อยละ 24.4, มีรายได้ 20,001-30,000 บาท/เดือน ร้อยละ 20.9, มีรายได้ 5,001-10,000 บาท/เดือน ร้อยละ 11.8, มีรายได้มากกว่า 30,000 บาท/เดือน ร้อยละ 11.1 และมีรายได้น้อยกว่า 5,000 บาท/เดือน ร้อยละ 2.7

สำหรับสภาพทางเศรษฐกิจ/รายได้ของครัวเรือน ผู้ให้สัมภาษณ์ตอบว่าเพียงพอ แต่ไม่เหลือเก็บ ร้อยละ 49.0 รองลงมาคือ เพียงพอ มีเหลือเก็บ ร้อยละ 34.7 และไม่เพียงพอ ร้อยละ 16.3

#### 3) ข้อดีด้านสภาพอนามัย

จากการสอบถามเรื่องสหกรณ์ที่มีบริการที่เสียต่อการเกิดโรคหรือไม่ ผู้ให้สัมภาษณ์ตอบว่าไม่มีภาระเสียต่อการเกิดโรค คือ ไม่เจ็บป่วยและไม่ล้มเหลว ร้อยละ 49.1 รองลงมาคือ มีภาระเสียต่อการเกิดโรค ได้แก่ สูงๆและต่ำๆ ร้อยละ 26.6, ค้างๆ ร้อยละ 19.3 และสูงๆต่ำๆ ร้อยละ 5.0

จากการสอบถามว่าในรอบปีที่ผ่านมา มีสมาชิกในครอบครัวเจ็บป่วยกี่ครั้ง ผู้ให้สัมภาษณ์ตอบว่า ไม่มีอาการเจ็บป่วย ร้อยละ 39.7 รองลงมาคือ เจ็บป่วย 3-5 ครั้ง ร้อยละ 30.2, เจ็บป่วย 1-2 ครั้ง ร้อยละ 28.6 และเจ็บป่วย 6 ครั้งขึ้นไป ร้อยละ 1.5

โดยโรคที่เป็นสาเหตุของการเจ็บป่วย 5 อันดับแรก คือ โรคเกี่ยวกับระบบทางเดินหายใจ/หวัด, โรคติดเชื้อไวรัสโคโรนา (COVID-19), โรคเกี่ยวกับระบบกล้ามเนื้อ, โรคความดันโลหิต และโรคเบาหวาน

ในการไปรักษาในสถานพยาบาลต่างๆ ผู้ให้สัมภาษณ์ไปรักษาที่สถานพยาบาลของรัฐ ร้อยละ 65.1 รองลงมาคือ ไปรักษาที่โรงพยาบาลเอกชน ร้อยละ 15.8, ไปรักษาที่คลินิก ร้อยละ 12.8, ไปรักษาที่โรงพยาบาลส่งเสริมสุขภาพตำบล ร้อยละ 3.5 และซื้อยามากินเอง ร้อยละ 2.8

จากการสอบถามว่าการให้บริการด้านสาธารณสุขที่เข้าร่วมเพียงพอกในการให้บริการหรือไม่ (เช่น เครื่องมือ, แพทย์, พยาบาล ฯลฯ) ผู้สัมภาษณ์ร้อยละ 99.7 ตอบว่าการให้บริการด้านสาธารณสุขมีความเพียงพอ และให้สัมภาษณ์ร้อยละ 0.3 ตอบว่าไม่แน่ใจ

4) การรับรู้ผลการดำเนินงานของโครงการ

จากการสอบถามเกี่ยวกับการจ้างงานโครงการเมื่อเห็นอุตสาหกรรมมีขีด  
 หิ้นแถมิด เพื่ออุตสาหกรรมก่อสร้าง ประธานบริษัท 33193/16174 บริษัท จำกัด (มหาชน) มีรายละเอียด  
 ดังนี้

[illegible][illegible][illegible]

การช่วยเหลือชุมชน และทราบด้วยตนเอง/บ้านอยู่ใกล้ ร้อยละ 0.6 ของจำนวนผู้ที่ทราบว่ามีการช่วยเหลือชุมชน และผู้ให้สัมภาษณ์ ร้อยละ 1.5 ตอบว่า ไม่แน่ใจ

จากการสอบถามการให้ความร่วมมือของโรงเรียนในด้านต่างๆ พบว่า โรงเรียนได้ให้การสนับสนุนจากพจนานุกรม ร้อยละ 43.8, ให้การสนับสนุนทางด้านสถานที่ ร้อยละ 27.1, ให้การสนับสนุนทางด้านบุคลากร ร้อยละ 6.9, ให้การสนับสนุนด้านทุนการศึกษา ร้อยละ 7.3, ให้การสนับสนุนด้านทุนการศึกษาร้อยละ 0.4 ด้านสารานุกรม ร้อยละ 13.4, วัสดุสิ่งของ ร้อยละ 7.3, ให้การสนับสนุนด้านไฟฟ้า ร้อยละ 1.1 และสนับสนุนสิ่งอื่นๆ ร้อยละ 0.4

จากการสอบถามถึงความต้องการให้โรงพยาบาลเพิ่มเตียงเพื่อลดการรอเตียงเพื่อลดการเสียชีวิตของผู้ป่วยที่มีอาการหนัก เพื่อลดการรอเตียงของผู้ป่วยที่มีอาการหนัก

1. สนับสนุนทุนการศึกษาให้นักเรียนที่เรียนในชุมชน
2. สนับสนุนงานบุญประเพณีและวัดสำคัญ
3. สนับสนุนกิจกรรมกับศาสนาพุทธนิกาย/วัดหลวงชุมชน และโรงพยาบาลชุมชน
4. ดูแลและช่วยเหลือผู้สูงอายุ
5. กิจกรรมด้านสาธารณสุขประชาชน

ผู้ให้สัมภาษณ์กล่าวต่อกรรมการบริหารข้อมูลข่าวสารเพิ่มเติมเกี่ยวกับการดำเนินการที่จังหวัด  
ลือ คือ ส่งข้อมูลด้านนี้ไปชุมชน (ชม./กำนัน) ให้ดูบ้าน หรือหน่วยงานราชการ ร้อยละ 65.5 รองลงมาคือ ประชาชน  
ออกเสียงตามสายในชุมชน ร้อยละ 15.8, จัดประชุมเพื่ออธิบายโครงการภายในชุมชน ร้อยละ 9.8, แจกแผ่นพับ/  
รายการสาร ร้อยละ 6.3, ออกทำหนังสือถึง เช่น หนังสือพิมพ์ วิทยุ ร้อยละ 1.5 และโทรเลขผ่านขั้วพัน ร้อยละ 0.3

5) ปัญหาและผลกระทบที่ได้รับจากการดำเนินโครงการ

จากการสอบถามในเรื่องปัญหาและละแวกพื้นที่โครงการด้านเมืองและพื้นที่อุตสาหกรรม  
เขตนิคมกินรีด เพื่ออุตสาหกรรมก่อสร้าง ประมาณบัตรที่ 33193/16/74 บริษัท บ้านคำ จำกัด (มหาชน) ผู้ให้  
สัมมาพันธุ์ ร้อยละ 78.6 ตอบว่า ไม่ได้รับอนุญาตและละแวกจากที่ดินโครงการ และมิได้ให้สัมมาพันธุ์ ร้อยละ  
21.4 ตอบว่าได้รับอนุญาตและละแวกจากที่ดินโครงการในประเด็นต่าง ๆ ดังนี้

1. ผู้ดูแลห้อง ผู้ซึ่งมีการบันทึกวีธีการระบายจากโครงการ ร้อยละ 95.3 ลงว่าได้รับผลการประเมินผู้ดูแลห้อง ช่วงเวลาที่ได้รับการพัฒนา ได้แก่ ตลอดทั้งปี ร้อยละ 60.2 ของผู้ที่ได้รับการประเมินเรื่องผู้ดูแลห้อง ไม่แน่นอน ร้อยละ 33.3 ของผู้ที่ได้รับการประเมินเรื่องผู้ดูแลห้อง ผู้ป่วย ร้อยละ 3.7 ของผู้ที่ได้รับการประเมินเรื่องผู้ดูแลห้อง และบุคลากร ร้อยละ 2.5 ของผู้ที่ได้รับการประเมินเรื่องผู้ดูแลห้อง โดยระดับความชำนาญของบุคลากรที่ประเมินเรื่องผู้ดูแลห้อง ร้อยละ 49.4 ของผู้ที่ได้รับการประเมินเรื่องผู้ดูแลห้อง, ระดับด้าน ร้อยละ 39.5 ของผู้ที่ได้รับการประเมินเรื่องผู้ดูแลห้อง และระดับด้าน ร้อยละ 11.1 ของผู้ที่ได้รับการประเมินเรื่องผู้ดูแลห้อง และระดับด้าน ร้อยละ 4.7 ของผู้ที่ได้รับการประเมินเรื่องผู้ดูแลห้อง



2. **เสียงชื่นชม** ผู้ให้สัมภาษณ์ที่ได้รับผลกระทบจากโครงการฯ ร้อยละ 57.6 ตอบว่าไม่ได้รับผลกระทบเรื่องเสียงดัง และผู้สัมภาษณ์ ร้อยละ 42.4 ตอบว่า ได้รับผลกระทบเรื่องเสียงดัง ช่วงเวลาที่ได้รับผลกระทบ ได้แก่ ช่วงระดบที่หนึ่ง และในเมื่อนั้น จำนวนเท่ากัน คือ ร้อยละ 36.1 ของผู้ที่ได้รับผลกระทบเรื่องเสียงดัง และตลอดทั้งปี ร้อยละ 27.8 ของผู้ที่ได้รับผลกระทบเรื่องเสียงดัง โดยระดับความรำคาญของผลกระทบอยู่ในระดับปานกลาง ร้อยละ 58.3 ของผู้ที่ได้รับผลกระทบเรื่องเสียงดัง, อยู่ในระดับน้อย ร้อยละ 27.8 ของผู้ที่ได้รับผลกระทบเรื่องเสียงดัง และอยู่ในระดับมาก ร้อยละ 13.9 ของผู้ที่ได้รับผลกระทบเรื่องเสียงดัง

3. **ความพึงพอใจ** ผู้ให้สัมภาษณ์ที่ได้รับผลกระทบจากโครงการฯ ร้อยละ 71.8 ตอบว่าไม่ได้รับผลกระทบเรื่องแรงสั่นสะเทือน และผู้ให้สัมภาษณ์ ร้อยละ 28.2 ตอบว่า ได้รับผลกระทบเรื่องความสั่นสะเทือน ช่วงเวลาที่ได้รับผลกระทบ ได้แก่ ช่วงที่มีการระเบิด ร้อยละ 41.7 ของผู้ที่ได้รับผลกระทบเรื่องแรงสั่นสะเทือน, ตลอดทั้งปี ร้อยละ 33.3 ของผู้ที่ได้รับผลกระทบเรื่องแรงสั่นสะเทือน และในเมื่อนั้น ร้อยละ 25.0 ของผู้ที่ได้รับผลกระทบเรื่องแรงสั่นสะเทือน โดยระดับความรำคาญของผลกระทบอยู่ในระดับปานกลาง ร้อยละ 58.3 ของผู้ที่ได้รับผลกระทบเรื่องแรงสั่นสะเทือน, ระดับน้อย ร้อยละ 25.0 ของผู้ที่ได้รับผลกระทบเรื่องแรงสั่นสะเทือน และระดับมาก ร้อยละ 16.7 ของผู้ที่ได้รับผลกระทบเรื่องแรงสั่นสะเทือน

4. **น้ำเสีย** ผู้ให้สัมภาษณ์ที่ได้รับผลกระทบจากโครงการฯ ร้อยละ 100.0 ตอบว่าไม่ได้รับผลกระทบเรื่องน้ำเสีย
5. **น้ำท่วมขัง** ผู้ให้สัมภาษณ์ที่ได้รับผลกระทบจากโครงการฯ ร้อยละ 100.0 ตอบว่าไม่ได้รับผลกระทบเรื่องน้ำท่วมขัง
6. **ขยะมูลฝอย** ผู้ให้สัมภาษณ์ที่ได้รับผลกระทบจากโครงการฯ ร้อยละ 100.0 ตอบว่าไม่ได้รับผลกระทบเรื่องขยะมูลฝอย
7. **กลิ่นเหม็น** ผู้ให้สัมภาษณ์ที่ได้รับผลกระทบจากโครงการฯ ร้อยละ 100.0 ตอบว่าไม่ได้รับผลกระทบเรื่องกลิ่นเหม็น

8. **บรรยากาศแวดล้อม** ผู้ให้สัมภาษณ์ที่ได้รับผลกระทบจากโครงการฯ ร้อยละ 98.8 ตอบว่าไม่ได้รับผลกระทบเรื่องการจราจรติดขัด และผู้ให้สัมภาษณ์ที่ได้รับผลกระทบจากโครงการฯ ร้อยละ 1.2 ตอบว่าได้รับผลกระทบเรื่องการจราจรติดขัด ช่วงเวลาที่ได้รับผลกระทบไม่แน่นอน โดยระดับความรำคาญของผลกระทบอยู่ในระดับปานกลาง

9. **อุบัติเหตุจากจราจร** ผู้ให้สัมภาษณ์ที่ได้รับผลกระทบจากโครงการฯ ร้อยละ 96.5 ตอบว่าไม่ได้รับผลกระทบเรื่องอุบัติเหตุจากจราจร และผู้ให้สัมภาษณ์ที่ได้รับผลกระทบจากโครงการฯ ร้อยละ 3.5 ตอบว่าได้รับผลกระทบเรื่องอุบัติเหตุจากจราจร ช่วงเวลาที่ได้รับผลกระทบตลอดทั้งปี ร้อยละ 100.0 ของผู้ที่ได้รับผลกระทบเรื่องอุบัติเหตุจากจราจร โดยระดับความรำคาญของผลกระทบอยู่ในระดับน้อย ระดับปานกลาง และระดับมาก จำนวนเท่ากัน คือ ร้อยละ 33.3 ของผู้ที่ได้รับผลกระทบเรื่องอุบัติเหตุจากจราจร

10. **อันตรายจากมลพิษ** ผู้ให้สัมภาษณ์ที่ได้รับผลกระทบจากโครงการฯ ร้อยละ 98.8 ตอบว่าไม่ได้รับผลกระทบเรื่องอันตรายจากมลพิษ และผู้ให้สัมภาษณ์ที่ได้รับผลกระทบจากโครงการฯ ร้อยละ 1.2 ตอบว่าได้รับผลกระทบเรื่องอันตรายจากมลพิษ ช่วงเวลาที่ได้รับผลกระทบไม่แน่นอน ร้อยละ 100.0 ของผู้ที่ได้รับผลกระทบเรื่องอันตรายจากมลพิษ โดยระดับความรุนแรงของผลกระทบอยู่ในระดับมาก ร้อยละ 100.0 ของผู้ที่ได้รับผลกระทบเรื่องอันตรายจากมลพิษ

จากเอกสารให้ผู้ให้สัมภาษณ์ที่ได้รับผลกระทบจากโครงการฯ เรื่องการแจ้งหรือร้องเรียนถึงผลกระทบที่ได้รับไปจังหวัดต่างๆ ผู้ให้สัมภาษณ์ที่ได้รับผลกระทบจากโครงการฯ ร้อยละ 91.8 ของผู้ที่ได้รับผลกระทบตอบว่า ไม่แจ้งหรือร้องเรียนเรื่องผลกระทบไปจังหวัดต่างๆ แต่อย่างใด และผู้ให้สัมภาษณ์ที่ได้รับผลกระทบจากโครงการฯ ร้อยละ 8.2 ของผู้ที่ได้รับผลกระทบ ไม่มีการแจ้งหรือร้องเรียนเรื่องผลกระทบไปยังผู้นำชุมชน/กำนัน/ผู้ใหญ่บ้าน ร้อยละ 62.5 ของจำนวนผู้ที่แจ้งเรื่องร้องเรียน และ อบต./หน่วยงานราชการ (ร้อยละ 37.5 ของจำนวนผู้ที่แจ้งเรื่องร้องเรียน)

- ทั้งนี้ผู้ให้สัมภาษณ์ที่เคยได้รับผลกระทบได้แนะนำวิธีแก้ไขผลกระทบที่เกิดขึ้น ดังนี้
1. อธิพรหมนำบนเส้นทางขนส่งเร่งด่วนผ่านเสมอ
  2. ควบคุมปริมาณวัตถุระเบิดให้เป็นไปตามที่มาตรการกำหนด
  3. ทักการระเบิดวันละ 1 ครั้ง และระเบิดเวลาเดียวกันทุกวัน
  4. ช่อมแซมถนนในหมู่บ้านที่ 6 บ้านสวนน้ำตก ที่ชำรุดโดยด่วน
  5. ปรับปรุงถนนที่ใช้ในการขนส่งเร่งด่วนหมู่บ้านที่ 6 บ้านสวนน้ำตก ให้เป็นถนนคอนกรีต
  6. ควบคุมให้มีการปิดถนนเข้า/ออกหมู่บ้านรอบทุกก่อนออกนอกพื้นที่โครงการทุกครั้ง เพื่อป้องกันการตกหล่นและสิ่งของของรถ และป้องกันอุบัติเหตุ
  7. ออกให้โครงการเข้ามามีส่วนร่วมในการหาผลกระทบต่อชุมชนหมู่บ้านที่ 7 บ้านวังตะโก

6) **ความคิดเห็นต่อโครงการ**

จากการสอบถามว่าท่านยังมีความรู้สึกกังวลต่อโครงการหรือไม่ ผู้ให้สัมภาษณ์ ร้อยละ 91.7 ตอบว่าไม่มีความวิตกกังวลต่อโครงการ และผู้ให้สัมภาษณ์ ร้อยละ 8.3 ตอบว่า มีความรู้สึกวิตกกังวลต่อโครงการ ซึ่งมีความวิตกกังวลเรื่องเสียงของ แรงสั่นสะเทือน เสียงดังจากถนน อันตรายจากการจราจรจากมลพิษ และกังวลผลกระทบต่อสุขภาพ

ในภาพรวมความคิดเห็นงานที่ผ่านมามีผลต่อชุมชนของท่านอย่างไร ผู้ให้สัมภาษณ์ ร้อยละ 51.6 ตอบว่าไม่มีผลดีกับผลเสียเท่ากัน รองลงมาคือ มีผลดีมากกว่าผลเสีย ร้อยละ 26.4, ยังไม่แน่ใจ ร้อยละ 9.5, ไม่มีความเห็น ร้อยละ 7.5 และมีผลเสียมากกว่าผลดี ร้อยละ 5.0

จากการสอบถามว่าการดำเนินการในช่วงที่ผ่านมา มีผลต่อชุมชนของท่านหรือไม่ ผู้ให้สัมภาษณ์ ร้อยละ 55.3 ตอบว่า มีผลดีต่อชุมชน โดยสร้างงานให้กับราษฎรในชุมชน ชุมชนได้รับงบประมาณในการพัฒนาท้องถิ่นเพิ่มขึ้น ระบบสาธารณูปโภคได้รับการพัฒนาให้ดีขึ้น (ระบบไฟฟ้า ประปา ระบบทางคมนาคม เป็นต้น) และทำให้เศรษฐกิจของชุมชนในภาพรวมดีขึ้น และผู้ให้สัมภาษณ์ ร้อยละ 44.7 ตอบว่าไม่มีผลดีต่อชุมชน

จากการสอบถามว่าการดำเนินการในช่วงที่ผ่านมา มีผลเสียต่อชุมชนของท่านหรือไม่ ผู้ให้สัมภาษณ์ ร้อยละ 77.9 ตอบว่าไม่มีผลเสียต่อชุมชน และผู้ให้สัมภาษณ์ ร้อยละ 22.1 ตอบว่ามีผลเสียต่อชุมชน โดยมีผลเสียต่อชุมชนในเรื่องเสียงของ เสียงดังจากถนน อาคารบ้านเรือนและสิ่งปลูกสร้างบริเวณใกล้เคียงได้รับความเสียหาย ปัญหาสุขภาพของประชาชน ปัญหามลพิษทางอากาศและเสียง ซึ่งเป็นกับบริเวณใกล้เคียงได้รับความเสียหายและสิ้นเปลือง และอันตรายจากมลพิษที่รุนแรง

จากการสอบถามเรื่องของงานเรื่องนี้ในระเบียบการจัดการด้านสิ่งแวดล้อมของโครงการ มากน้อยเพียงใด
ผู้ให้สัมภาษณ์ ร้อยละ 87.7 ตอบว่า มีความเชื่อมั่นในระดับปานกลาง รองลงมาคือ มีความเชื่อมั่นในระดับมาก ร้อยละ 7.8 และมีความเชื่อมั่นในระดับน้อย ร้อยละ 4.5

จากการสอบถามระดับความคิดเห็นต่อการดำเนินงานมาตรการลดผลกระทบด้านต่างๆ ของโครงการ
ผู้ให้สัมภาษณ์ ร้อยละ 86.7 ตอบว่า การดำเนินงานมาตรการลดผลกระทบด้านต่างๆ ของโครงการอยู่ในระดับดี
รองลงมาคือ อยู่ในระดับดีมาก ร้อยละ 7.3 และตอบว่าควรปรับปรุง ร้อยละ 6.0 โดยทางโครงการควรปรับปรุงเรื่อง
ฝุ่นละออง เสียงดังจากการระเบิด ขับรถจากโรงบรรจุ แร่เส้นใยหิน ความคืบหน้างานให้มีสภาพในการ
ขับรถ และลดความเร็วรถบรรทุก ซ่อมแซมถนนภายในหมู่ที่ 6 บ้านสวนน้ำตก และต้องเข้ามาสำรวจและเยียวยา
ผู้ได้รับผลกระทบ

- 7) ข้อเสนอแนะ
ผู้ให้สัมภาษณ์ให้ข้อเสนอแนะต่อโครงการเพิ่มเติม โดยเรียงจากมากไปน้อย ดังนี้
1. จัดอบรมนำปฎิบัติหน้างานเรื่องและเส้นทางส่งอย่างสม่ำเสมอ
2. จัดขอหรือเยียวยาผู้ที่ได้รับผลกระทบโดยเร็วและยุติธรรม
3. ควรดูแลให้มีการปิดคลุมผ้าใบบรรทุกก่อนออกพื้นที่โครงการทุกครั้ง เพื่อป้องกันการตกหล่นและป้องกันการชะง่อน
4. กำกับพนักงานให้มีความระมัดระวังในการขับรถ ความเร็วรถบรรทุก โดยเฉพาะช่วงที่ผ่านชุมชนและแหล่งเสี่ยงเส้นทางผ่านชุมชน
5. ออกให้พนักงานขนานขนประเพณีของชุมชน หมู่ที่ 6 บ้านสวนน้ำตก
6. ให้มีการแจ้งทำความเข้าใจความสะอาดต่อรถบรรทุกก่อนออกนอกพื้นที่โครงการทุกครั้ง
7. ควรดูแลผลกระทบด้านฝุ่นละอองเป็นพิเศษ

- 8. บุคคลในโครงการควร เพื่อเป็นแนวป้องกันและของไม่ให้ออกสู่ภายนอก
9. ออกให้โครงการเข้ามาดูแล ทัศนียภาพผู้ที่ได้รับผลกระทบในหมู่ที่ 7 บ้านวังตะโก อย่างเร่งด่วน
10. ให้มีพนักงานคอยเก็บกวาดพื้นที่ตกหล่นบนถนน หรือให้มีการล้างทำความสะอาดถนน เพื่อลดปริมาณฝุ่นละอองบนพื้นถนน
11. ออกให้จัดถังขยะ เพื่อพัฒนาชุมชนโดยรอบ
12. ออกให้ปรับปรุงถนนในหมู่ที่ 6 บ้านสวนน้ำตก ให้เป็นถนนคอนกรีต
13. ออกให้มีความสนใจชุมชนเข้าร่วมตรวจสอบการตรวจวัดคุณภาพอากาศและสิ่งแวดล้อม
14. ออกให้เพิ่มการประชาสัมพันธ์ข้อมูลต่างๆ เกี่ยวกับการทำเหมืองของโครงการให้ประชาชนได้รับทราบอย่างทั่วถึง
15. ออกให้จ้างงบประมาณดูแลกิจกรรมชุมชนในแต่ละปี ให้ชาวบ้านได้รับทราบอย่างทั่วถึง
16. ออกให้ช่วยเหลือเรื่องรายได้ของผู้สูงอายุและผู้ไร้รายได้โดย
17. ออกให้เข้ามาสนับสนุนหมู่ที่ 4 บ้านบ่อน้ำจืด และหมู่ที่ 3 บ้านหนองช้างคอก
ทั้งนี้ ผลการสำรวจความคิดเห็นของภาคีชีวิต และความคืบหน้าของกลุ่มครัวเรือนแต่ละหมู่บ้านที่จัดอยู่ในระดับ 3 ก็ไม่ตรง จากพื้นที่โครงการ แสดงดังตารางที่ 5

หัวข้อศึกษา		รวมทั้งหมด	
		n=398	ร้อยละ
ส่วนที่ 1 ข้อมูลส่วนบุคคลของผู้ตอบแบบสอบถาม			
1.1	เพศ		
	1) ชาย	168	42.2
	2) หญิง	230	57.8
	รวม	398	100.0
1.2	อายุ		
	1) 18-20 ปี	2	0.5
	2) 21-30 ปี	27	6.8
	3) 31-40 ปี	57	14.3
	4) 41-50 ปี	95	23.9
	5) 51-75 ปี	217	54.5
	รวม	398	100.0
1.3	ระดับการศึกษาขั้นสูงสุด		
	1) ไม่ได้รับการศึกษา	9	2.3
	2) ประถมศึกษา	202	50.8
	3) มัธยมศึกษาตอนต้น	55	13.8
	4) มัธยมศึกษาตอนปลาย	44	11.0
	5) อาชีวศึกษา	44	11.0
	6) ปริญญาตรี	39	9.8
	7) สูงกว่าปริญญาตรี	5	1.3
	รวม	398	100.0
1.4	นับถือศาสนา		
	1) พุทธ	398	100.0
	รวม	398	100.0
1.5	สถานภาพในครัวเรือน		
	1) หัวหน้าครอบครัว/เจ้าบ้าน	200	50.4
	2) คู่สมรส	112	28.1
	3) โสด/มารดา เลี้ยงลูกบ้าน	24	6.0
	4) บุตร/ธิดา	30	7.5
	5) ญาติ/ผู้อาศัย	30	7.5
	6) ลูกจ้าง	2	0.5
	รวม	398	100.0



ตารางที่ 5: (ต่อ) ผลการสำรวจคุณค่าภาพชีวิต และความคิดเห็นของกลุ่มครัวเรือน			รวมทั้งหมด	
ตัวชี้วัดฯ	หน่วยวัด	ร้อยละ	รวมทั้งหมด	
			n=398	ร้อยละ
1.6	ผู้จ้างงานเต็ม			
	1) เด็ดฟัน (เข้าไม่ถึงฟันที่ 2)	222	55.7	
	2) ย้ายมาจากหมู่บ้านอื่นในตำบลเดียวกัน	1	0.3	
	3) ย้ายมาจากตำบลอื่นในตำบลเดียวกัน	6	1.5	
	4) ย้ายมาจากตำบลอื่นในจังหวัดเดียวกัน	13	3.3	
	5) ย้ายมาจากจังหวัดอื่น	156	39.2	
รวม		398	100.0	
1.7	ถ้าคุณไปวัดได้ทันที คุณเข้ามายุ่งในวัดสะดวก			
	1) มาทำงาน	111	63.1	
	2) แล่งงาน	40	22.7	
	3) ยับพร้อมก็มาขอพร	25	14.2	
รวม		176	100.0	
ส่วนที่ 2 สภาพเศรษฐกิจสังคมของครัวเรือน				
2.1	อาชีพหลักของครัวเรือน (ตอบเพียงข้อเดียว)			
	1) รับราชการ/ทำงานหน่วยงานราชการ	20	5.0	
	2) พนักงานรัฐวิสาหกิจ	1	0.3	
	3) พนักงานบริษัทเอกชน/โรงงาน	141	35.3	
	4) เกษตรกรรม (รวม)	16	4.0	
	- เกษตรทั่วไป	1	5.6	
	- มีสินค้าเกษตร	2	11.1	
	- ปลูกสวนครัว	4	22.1	
	- สวนผลไม้	7	38.9	
	- สวนผสมผสาน	1	5.6	
	- ไม้หวง	3	16.7	
รวม		18	100.0	
5) จำนวนลูกที่สำเร็จ		120	30.2	
6) รับจ้าง (รวม)		85	21.4	
- ทั่วไป		46	53.4	
- รับรับจ้างของ		15	17.4	
- ภาครัฐ/เอกชน		4	4.7	
- เกษตร		5	5.8	
- มีเชื้อ/ ไร่/นา		8	9.3	
- ว่าง		2	2.3	
- รับราชการ		1	1.2	
- ว่าง		1	1.2	
- ว่าง		2	2.3	
- ว่าง		1	1.2	

ตารางที่ 5: (ต่อ) ผลการสำรวจคุณค่าคุณภาพชีวิต และความคิดเห็นของกลุ่มครัวเรือน	หัวข้อศึกษา	รวมทั้งหมด		
		n=398	ร้อยละ	
			1.2	1
	- ไม่เห็นด้วย			
	<b>รวม</b>		<b>86</b>	<b>100.0</b>
	7) ไม่ได้ประกอบอาชีพ	15	3.8	
	<b>รวม</b>	<b>398</b>	<b>100.0</b>	
2.2	อาชีพ/แหล่ง/ภาค/พื้นที่หรือสถานที่ประกอบอาชีพ (ตามข้อคำถามเดียว)			
	1) ไม่มี	388	97.4	
	2) รับจ้าง (ระบุ)	2	0.5	
	- ห้างใหญ่		2	<b>100.0</b>
	<b>รวม</b>		<b>2</b>	<b>100.0</b>
	3) ห้างขาย (ระบุ)	3	0.8	
	- ขายของชำ		1	33.3
	- ขายอาหาร-เครื่องดื่ม		1	33.3
	- ขายของมือไม่ทำ		1	33.3
	<b>รวม</b>		<b>3</b>	<b>100.0</b>
	4) พนักงานบริษัท/พนักงานโรงงาน	1	0.3	
	5) เกษตรกร (ระบุ)	4	1.0	
	- สวนผลไม้		3	75.0
	- สวนผสมผสาน		1	25.0
	<b>รวม</b>		<b>4</b>	<b>100.0</b>
2.3	รายได้รวมของครัวเรือนในชุมชน	<b>398</b>	<b>100.0</b>	
	1) น้อยกว่า 5,000 บาท/เดือน	11	2.7	
	2) 5,001-10,000 บาท/เดือน	47	11.8	
	3) 10,001-15,000 บาท/เดือน	116	29.1	
	4) 15,001-20,000 บาท/เดือน	97	24.4	
	5) 20,001-30,000 บาท/เดือน	83	20.9	
	6) มากกว่า 30,000 บาท/เดือน	44	11.1	
	<b>รวม</b>	<b>398</b>	<b>100.0</b>	
2.4	สถานะทางเศรษฐกิจ/รายได้ของครัวเรือนในชุมชน			
	1) ไม่เพียงพอ	65	16.3	
	2) เพียงพอ มีเหลือเก็บ	138	34.7	
	3) เพียงพอ แต่ไม่เหลือเก็บ	195	49.0	
	<b>รวม</b>	<b>398</b>	<b>100.0</b>	

ตารางที่ 5: (ต่อ) ผลการสำรวจคุณภาพชีวิต และความคิดเห็นของลูกค้า

หัวข้อศึกษา	รวมทั้งหมด	
	n=398	ร้อยละ
<b>ส่วนที่ 3 ข้อมูลส่วนบุคคล</b>		
3.1 ในครัวเรือนมีการใช้ผลิตภัณฑ์ใดบ้าง (ตอบได้มากกว่า 1 ข้อ)		
1) ยูนิต	20	5.0
2) ตู้เย็น	77	19.3
3) ตู้เย็นและตู้แช่	106	26.6
4) ตู้เย็นและตู้แช่	195	49.1
<b>รวม</b>	<b>398</b>	<b>100.0</b>
3.2 ในรอบ 1 ปีที่ผ่านมา สมาชิกในครัวเรือนมีการเจ็บป่วยกี่ครั้ง		
1) ไม่เจ็บป่วย	158	39.7
2) 1-2 ครั้ง	114	28.6
3) 3-5 ครั้ง	120	30.2
4) 6 ครั้งขึ้นไป	6	1.5
<b>รวม</b>	<b>398</b>	<b>100.0</b>
3.3 โรคใดคือสิ่งที่สามารถส่งผลกระทบต่อสุขภาพได้ (ตอบได้มากกว่า 1 ข้อ)		
1) โรคเกี่ยวกับระบบทางเดินหายใจ	172	31.0
2) โรคเกี่ยวกับระบบทางเดินอาหาร	12	2.2
3) โรคเกี่ยวกับระบบกล้ามเนื้อ	99	17.9
4) โรคผิวหนังและภูมิแพ้	22	4.0
5) โรคความดันโลหิต	80	14.4
6) โรคเกี่ยวกับกระดูก/ข้อ	2	0.4
7) โรคติดเชื้อไวรัสโคโรนา (COVID-19)	117	21.1
8) โรคเบาหวาน	2	0.3
9) โรคไต	27	4.9
10) โรคหัวใจ	6	1.1
11) โรคไขมัน	10	1.8
12) โรคกระดูก	2	0.3
13) โรคเส้นเลือดตีบ	1	0.2
14) โรคภูมิแพ้-ผื่น	1	0.2
15) โรคความดัน	1	0.2
<b>รวม</b>	<b>554</b>	<b>100.0</b>

ตารางที่ 5: (ต่อ) ผลการสำรวจคุณภาพชีวิต และความคิดเห็นของลูกค้า

หัวข้อศึกษา	รวมทั้งหมด	
	n=398	ร้อยละ
3.4 สมาชิกครัวเรือนส่วนใหญ่นิยมใช้บริการหรือใช้บริการที่ใด (ตอบได้มากกว่า 1 ข้อ)		
1) ศูนย์บริการ	11	2.8
2) โรงพยาบาลศูนย์สุขภาพตำบล	14	3.5
3) คลินิก	51	12.8
4) โรงพยาบาลของรัฐ	260	65.1
5) โรงพยาบาลเอกชน	63	15.8
<b>รวม</b>	<b>399</b>	<b>100.0</b>
3.5 คุณคิดว่าบริการด้านสาธารณสุขที่ท่านใช้บริการมีความเพียงพอในการให้บริการหรือไม่ (เช่น เครื่องมือ, ยา, พยาบาล)		
1) เพียงพอ	397	99.7
2) ไม่เพียงพอ (ระบุ)	0	0.0
3) ไม่ทราบ/ไม่แน่ใจ	1	0.3
<b>รวม</b>	<b>398</b>	<b>100.0</b>
<b>ส่วนที่ 4 การรับรู้บริการสุขภาพ</b>		
4.1 ท่านเคยทราบหรือไม่ว่า บริษัท บริษัท จำกัด (มหาชน) ดำเนินโครงการเพื่อส่งเสริมสุขภาพของสมาชิกในครัวเรือน เพื่อสุขภาพครอบครัว ประจำปีงบประมาณที่ 33193/16174		
1) ไม่ทราบ	62	15.6
2) ทราบ	323	81.1
- ผู้ป่วย	106	32.2
- เจ้าหน้าที่/คนในชุมชน	153	46.6
- เจ้าหน้าที่/องค์กร	4	1.2
- ทราบด้วยตนเอง อยู่ที่บ้าน	48	14.6
-ญาติ/คนในครอบครัว	12	3.6
- จากการเข้าร่วมประชุม	2	0.6
- อื่นๆ	4	1.2
<b>รวม</b>	<b>329</b>	<b>100.0</b>
3) ไม่แน่ใจ	13	3.3
<b>รวม</b>	<b>398</b>	<b>100.0</b>
4.2 ท่านเคยได้เข้าร่วมกิจกรรมการดูแลสุขภาพหรือออกกำลังกายเป็นประจำหรือไม่		
1) ไม่ทราบ	168	42.2
2) ทราบ	215	54.0
- ผู้ป่วย	96	44.7
- เจ้าหน้าที่/คนในชุมชน	86	40.0



โครงการเมืองมรดกโลกทางวัฒนธรรมกับสังคม เพื่ออุตสาหกรรมมรดกโลก (ระหว่างวันที่ 33/93/16174)  
วิรัช ปริศา จักัด (มหาชน)  
การสำรวจคุณค่าสภาพชีวิต

การสำรวจองค์ความรู้ด้านภาพชีวิต และความมั่นคงเห็น ประจําปี 2565

บริษัท เบริมดา จำกัด (มหาชน)

บริษัท บริณดา จำกัด (มหาชน)

ตารางที่ 5: (ต่อ) ผลการสำรวจคุณค่าคุณภาพชีวิต และความพึงพอใจของกลุ่มครัวเรือน

หัวข้อศึกษา		รวมทั้งหมด	
		ทศ.398	ร้อยละ
<b>ปัญหาและผลกระทบที่ได้รับ</b>			
<b>1. ปัญหา</b>			
1) ไม่ได้รับ	4	4.7	
2) ได้รับ	81	95.3	
<b>รวม</b>	<b>85</b>	<b>100.0</b>	
<b>ผลกระทบ</b>			
1) ผู้คนทั่วไป	2	2.5	
2) ผู้ป่วย	3	3.7	
3) ครอบครัว	49	60.5	
4) ไม่แน่นอน	27	33.3	
<b>รวม</b>	<b>81</b>	<b>100.0</b>	
<b>ระดับความพึงพอใจ</b>			
1) ดีเยี่ยม	9	11.1	
2) ปานกลาง	40	49.4	
3) แย่	32	39.5	
<b>รวม</b>	<b>81</b>	<b>100.0</b>	
<b>2. เฝ้าระวัง</b>			
1) ไม่ได้รับ	49	57.6	
2) ได้รับ	36	42.4	
<b>รวม</b>	<b>85</b>	<b>100.0</b>	
<b>ผลกระทบ</b>			
1) ครอบครัว	10	27.8	
2) ไม่แน่นอน	13	36.1	
3) ผู้ป่วย/ญาติ	13	36.1	
<b>รวม</b>	<b>36</b>	<b>100.0</b>	
<b>ระดับความพึงพอใจ</b>			
1) ดีเยี่ยม	10	27.8	
2) ปานกลาง	21	58.3	
3) แย่	5	13.9	
<b>รวม</b>	<b>36</b>	<b>100.0</b>	
<b>3. ความพึงพอใจ</b>			
1) ไม่ได้รับ	61	71.8	
2) ได้รับ	24	28.2	
<b>รวม</b>	<b>85</b>	<b>100.0</b>	

TOP-CLASS CONSULTANT CO., LTD.

---

หน้า 62

ตารางที่ 5: (ต่อ) ผลการสำรวจคุณค่าคุณภาพชีวิต และความคิดเห็นของกลุ่มครัวเรือน

	หัวข้อศึกษา	รวมทั้งหมด	
		ทศ-398	ยอดรวม
พิจารณางาน 1) ผลของข้อบัญญัติ 2) ไม่สามารถ 3) ขาดการอนุมัติ		8	33.3
			6
		10	41.7
<b>รวม</b>		<b>24</b>	<b>100.0</b>
ผลการดำเนินงานโดย 1) ไม่ค่อย 2) ปานกลาง 3) ดีมาก		6	25.0
		14	58.3
		4	16.7
<b>รวม</b>		<b>24</b>	<b>100.0</b>
4. นโยบาย 1) ไม่ได้รับ 2) ได้รับ		85	100.0
		0	0.0
		85	100.0
5. การพัฒนา 1) ไม่ได้รับ 2) ได้รับ		85	100.0
		0	0.0
		85	100.0
6. ความปลอดภัย 1) ไม่ได้รับ 2) ได้รับ		85	100.0
		0	0.0
		85	100.0
7. การสนับสนุน 1) ไม่ได้รับ 2) ได้รับ		85	100.0
		85	100.0
		0	0.0
8. การจัดการสิ่งแวดล้อม 1) ไม่ได้รับ 2) ได้รับ		85	100.0
		84	98.8
		1	1.2
<b>รวม</b>		<b>85</b>	<b>100.0</b>
พิจารณาตามการจัดอันดับ 1) ไม่ได้รับ 2) ได้รับ		1	100.0
		1	100.0
		1	100.0
ผลการดำเนินงานโดย 1) ปานกลาง 2) ดีมาก		1	100.0
		1	100.0
		1	100.0
<b>รวม</b>		<b>3</b>	<b>100.0</b>

TOP-CLASS CONSULTANT CO., LTD.

หน้า 63



ตารางที่ 5: (ต่อ) ผลการสำรวจคุณภาพชีวิต และความพึงพอใจของบุคลากร

หัวข้อศึกษา	รวมทั้งหมด	
	น=398	ร้อยละ
<b>9. คุณภาพของการจ้างงาน</b>		
1) ไม่ได้รับ	82	96.5
2) ได้รับ	3	3.5
<b>รวม</b>	<b>85</b>	<b>100.0</b>
จ้างเวลา		
1) คงที่หรือ	3	100.0
<b>รวม</b>	<b>3</b>	<b>100.0</b>
ระดับความพึงพอใจ		
1) ดีเยี่ยม	1	33.3
2) ปานกลาง	1	33.3
3) พอๆ	1	33.3
<b>รวม</b>	<b>3</b>	<b>100.0</b>
<b>10. อัตราจ้างงานรวมทุก</b>		
1) ไม่ได้รับ	84	98.8
2) ได้รับ	1	1.2
<b>รวม</b>	<b>85</b>	<b>100.0</b>
จ้างเวลา		
1) ไม่แน่นอน	1	100.0
<b>รวม</b>	<b>1</b>	<b>100.0</b>
ระดับความพึงพอใจ		
1) มาก	1	100.0
<b>รวม</b>	<b>1</b>	<b>100.0</b>
5.2 จากผลการประเมินข้อ 5.1 ท่านได้แจ้งหรือร้องเรียนไปยังหน่วยงานต่าง ๆ หรือไม่		
1) ไม่แจ้ง	78	91.8
2) แจ้ง (โดยไม่ระบุตัว 1 ข้อ)	7	8.2
2.1) แจ้งหัวหน้าหรือผู้จัดการ		
2.2) ยศ/หน่วยงานราชการ	3	37.5
2.3) ผู้บริหาร/หัวหน้าผู้เกี่ยวข้อง	5	62.5
<b>รวม</b>	<b>8</b>	<b>100.0</b>
<b>รวม</b>	<b>85</b>	<b>100.0</b>

ตารางที่ 5: (ต่อ) ผลการสำรวจคุณภาพชีวิต และความพึงพอใจของบุคลากร

หัวข้อศึกษา	รวมทั้งหมด	
	น=398	ร้อยละ
5.3 จากผลการประเมินข้อ 5.1 ท่านได้แจ้งหรือร้องเรียนไปยังหน่วยงานต่าง ๆ หรือไม่		
1) ไม่ได้รับ	25	64.1
2) ได้รับ	8	20.5
3) แจ้งหัวหน้าหรือผู้จัดการ	1	2.6
4) ยศ/หน่วยงานราชการ	2	5.1
5) ผู้บริหาร/หัวหน้าผู้เกี่ยวข้อง	1	2.6
6) ท่านเคยแจ้งหรือร้องเรียนไปยังหน่วยงานต่าง ๆ หรือไม่		
7) แจ้งหัวหน้าหรือผู้จัดการ	1	2.6
8) ยศ/หน่วยงานราชการ	1	2.6
9) ผู้บริหาร/หัวหน้าผู้เกี่ยวข้อง	1	2.6
<b>รวม</b>	<b>39</b>	<b>100.0</b>
<b>ส่วนที่ 6 ความพึงพอใจต่อการ</b>		
6.1 ท่านมีความพึงพอใจต่อการดำเนินงานของบริษัทหรือไม่		
1) ไม่ดี	365	91.7
2) ดี (ระบุ)	33	8.3
- ดีเยี่ยม	26	53.1
- ดี	8	16.3
- พอๆ	9	18.4
- ไม่ดี	1	2.0
- ไม่ดีเลย	1	2.0
- ไม่ทราบ/ไม่แน่ใจ	2	4.1
- ไม่สนใจ	2	4.1
<b>รวม</b>	<b>49</b>	<b>100.0</b>
6.2 ในเชิงปริมาณงานที่ท่านได้รับจากการดำเนินงานของบริษัท		
1) มากเกินไป	105	26.4
2) พอๆ	20	5.0
3) น้อยเกินไป	205	51.6

ตารางที่ 5: (ต่อ) ผลการสำรวจคุณภาพงานเขียน และความถี่ของงานเขียน

		หัวข้อศึกษา	รวมทั้งหมด	
			ก-398	ร้อยละ
	4) ยังไม่แน่ใจ		38	9.5
	5) ไม่มีความเห็น		30	7.5
	<b>รวม</b>		<b>351</b>	<b>100.0</b>
6.3	หัวข้อสำรวจความคิดเห็นโครงการเมื่อวันพฤหัสบดีที่ 16 กรกฎาคม 2561 เพื่อสอบถามการรับรู้ถึง ประสิทธิภาพที่ 33193/16174 บริษัท บริษัท จำกัด (มหาชน) ซึ่งผลที่ได้ถูกนำเสนอต่อที่ประชุม			
	1) ไม่มี		178	44.7
	2) มี (ต่อใจได้มากว่า 1 ข้อ)		220	55.3
	2.1) สร้างความรู้สึกประทับใจในชุมชน		171	40.0
	2.2) รู้สึกประทับใจในประสิทธิภาพในการพัฒนาผลิตภัณฑ์		141	32.9
	2.3) ทำให้ได้ความรู้เรื่องชุมชนในภาพรวมดีขึ้น		38	8.9
	2.4) ระบบสารสนเทศที่ได้รับบริการพัฒนาให้ดีขึ้น (ระบบให้คำปรึกษา)			

ตารางที่ 5: (ต่อ) ผลการสำรวจคุณภาพงานเขียน และความถี่ของงานเขียน

หัวข้อศึกษา		รวมทั้งหมด	
		ก=398	ร้อยละ
6.5	ท่านมีความเชื่อมั่นในกระบวนการจัดการด้านสิ่งแวดล้อมของโครงการ เพื่อเพิ่มปริมาณอุตสาหกรรมเขตอุตสาหกรรมพิเศษหรือไม่ เพื่ออุตสาหกรรมใดบ้าง ประมาณใดที่ 33193/16174 บริษัท บริษัท จัดตั้ง (มหาชน) มากน้อย เพียงใด	31 349 18	7.8 87.7 4.5
รวม		398	100.0
6.6	ระดับความถี่ของสถานการณ์ด้านสิ่งแวดล้อมทางสังคมของชุมชน ด้านต่างๆ ของโครงการเพิ่มขึ้นปริมาณอุตสาหกรรมเขตอุตสาหกรรมพิเศษ เพื่อ อุตสาหกรรมใดบ้าง ประมาณใดที่ 33193/16174 บริษัท บริษัท จัดตั้ง (มหาชน) จัดตั้ง (มหาชน)	29 345 24	7.3 86.7 6.0
	3) ความถี่ในแง่ รพช	20	42.6
	- อุตสาหกรรม	10	21.3
	- เมืองอุตสาหกรรมเขต	5	10.6
	- แรงงานพิเศษ	7	14.9
	- อุตสาหกรรมเขต	1	2.1
	- อุตสาหกรรมขนาดใหญ่ 6 ปีแรกแรก	3	6.4
	- ความถี่ในการเพิ่มปริมาณในการจัดการ และควบคุมสิ่งแวดล้อม	1	2.1
รวม		47	100.0
รวม		398	100.0
ส่วนที่ 7	ข้อมูลของผลิตภัณฑ์		
	1) ไม่มีความถี่	378	95.0
	2) มีความถี่	20	5.0
	- อุตสาหกรรมด้านอื่นและด้านอุตสาหกรรมอื่น	8	23.6
	- อุตสาหกรรมอื่น	1	2.9
	- ความถี่ในการเพิ่มปริมาณในการจัดการ และควบคุมสิ่งแวดล้อม	1	2.9
	- ความถี่ในการเพิ่มปริมาณในการจัดการ และควบคุมสิ่งแวดล้อม	4	11.9
	- ความถี่ในการเพิ่มปริมาณในการจัดการ และควบคุมสิ่งแวดล้อม	1	2.9
	- ความถี่ในการเพิ่มปริมาณในการจัดการ และควบคุมสิ่งแวดล้อม	4	11.9
	- ความถี่ในการเพิ่มปริมาณในการจัดการ และควบคุมสิ่งแวดล้อม	2	5.9



เกี่ยวกับโครงการ รวมถึงสร้างความเข้าใจ และสร้างทัศนคติที่ดีต่อโครงการ โดยเฉพาะผลงานการปฏิบัติงานมาตรวจ

#### 4.4 ผลกระทบด้านสิ่งแวดล้อม

1) กลุ่มผู้จำหน่าย

จากการศึกษาผ่านชุมชนผ่านงานของนักวิจัยเรื่องระเบียบจรรยาบรรณอาชีพ พื้นที่โครงการพบว่า ผู้นำชุมชนส่วนใหญ่ไม่เคยมองการยอมรับจากประชาชนในพื้นที่อย่างใด การเข้าถึงพื้นที่จึงอาศัยโครงการ แต่อย่างไรก็ตามปัจจุบันผู้นำชุมชนยังได้มีผลสะท้อนจากการดำเนินโครงการ ได้แก่ ①รูปแบบของเสียงรับทราบ ความละเอียดของ การวางผังชีวิต ②วิถีของการดำรง และเน้นว่าผู้เสียหายน

2) พื้นที่อ่อนไหว

จากการสัมภาษณ์ผู้ให้ข้อมูลในวชิร 3 ก็เลยมร จากพื้นที่โครงการ ในส่วนของการขยาย  
ด้านสิ่งแวดล้อมพบว่า กลุ่มพื้นที่อ่อนไหวส่วนใหญ่ได้รับผลกระทบจากโครงการ ได้แก่ ผู้คนของ เมือง  
บริเวณ ความเสี่ยงเนื่อง การกระจายตัวขัด ขุดดินจากการกระจาย และพื้นที่ว่างจากธรรมชาติ

### 3) กลุ่มครัวเรือน

[illegible]

ทั้งนี้ แม้ว่ากลุ่มผู้ชุมนุมส่วนใหญ่ได้มีข้อเรียกร้องจากการดำเนินของโครงการ ต่อไปยังมติทางโครงการรวมทั้งการประชาสัมพันธ์ผลการปฏิบัติงานมาอย่างต่อเนื่องและเห็นชอบกับวิธีดำเนินการดังกล่าวแล้ว แต่การตรวจติดตามเพื่อประเมินผลดำเนินงานที่โครงการเหมือนเช่นวันสุดท้ายของการประชุมฯ เห็นว่าการ เชื้ออุตสาหกรรมก่อมลพิษ ประสิทธิภาพที่ 33193/6174 บริษัท จำกัด (มหาชน) ลงพื้นที่พบปะ สานสัมพันธ์กับชุมชนอย่างใกล้ชิด และวางโครงการรวมไปถึงการจัดตั้ง เพื่อคณะกรรมการด้านสิ่งแวดล้อมระดับชุมชน

#### 4.5 ความคิดเห็นต่อโครงการ

1) กลุ่มผู้นำชุมชน

ผู้บัญชาส่วนภูมิภาคมีความรู้ที่คิดกว้างไกลโครงการ ซึ่งส่วนใหญ่ชอบกับภาพรวมเรื่องต่างบ้านต่างเมืองเสียๆ หนึ่งๆ และมีความเอื้อนในการจัดการด้านของสังคม โครงการนี้มองว่า

เหตุผลทางกรรมสิทธิ์บนที่ดิน เพื่ออุตสาหกรรมก่อสร้าง ประจวบกับวันที่ 33193/16174 บริษัท จัดตั้ง (นาย) ส่วนใหญ่อยู่ในระดับปานกลาง และทางใหญ่รวมปีได้ขนาดมากจนอาจจะต่างจาก อยู่ในระดับดี (นาย) ส่วนใหญ่โครงการรวมได้แก่เรื่องการจัดระบบด้านต่างๆ ส่วน ปกติแล้วมีอยู่เพียงหนึ่งเดียว 1 ครั้ง

แต่อย่างใดแล้วโครงการรวมได้แก่เรื่องการจัดระบบด้านต่างๆ ส่วน ปกติแล้วมีอยู่เพียงหนึ่งเดียว 1 ครั้ง



เอกสารแนบ

เอกสารแนบ 1

ตัวอย่างแบบสำรวจสภาพเศรษฐกิจ-สังคม และความคิดเห็น  
ของกลุ่มผู้นำชุมชน



[illegible]

ตัวอย่างแบบสำรวจสภาพเศรษฐกิจ-สังคม และความคิดเห็น  
ของกลุ่มชนที่อ่อนไหว

[illegible]



2.3 ปัญหาอื่นนอกเหนือจากนี้

☐ ไม่มี

☐ มี รายละเอียด 1)

จำนวนครั้งที่เกิดปัญหา ☐ ต่ำ ☐ กลาง ☐ ย่ำแย่ ☐ ไม่แน่นอน

ระดับความรุนแรง ☐ น้อย ☐ ปานกลาง ☐ มาก

หมายเหตุ 2)

จำนวนครั้งที่เกิดปัญหา ☐ ต่ำ ☐ กลาง ☐ ย่ำแย่ ☐ ไม่แน่นอน

ระดับความรุนแรง ☐ น้อย ☐ ปานกลาง ☐ มาก

(ยกเว้น, ก้อนหิน, วัสดุ)

☐ ไม่มี

☐ มี รายละเอียด 1)

จำนวนครั้งที่เกิดปัญหา ☐ ต่ำ ☐ กลาง ☐ ย่ำแย่ ☐ ไม่แน่นอน

ระดับความรุนแรง ☐ น้อย ☐ ปานกลาง ☐ มาก

หมายเหตุ 2)

จำนวนครั้งที่เกิดปัญหา ☐ ต่ำ ☐ กลาง ☐ ย่ำแย่ ☐ ไม่แน่นอน

ระดับความรุนแรง ☐ น้อย ☐ ปานกลาง ☐ มาก

หมายเหตุ 3)

☐ ไม่มี

☐ มี รายละเอียด 1)

จำนวนครั้งที่เกิดปัญหา ☐ ต่ำ ☐ กลาง ☐ ย่ำแย่ ☐ ไม่แน่นอน

ระดับความรุนแรง ☐ น้อย ☐ ปานกลาง ☐ มาก

หมายเหตุ 2)

จำนวนครั้งที่เกิดปัญหา ☐ ต่ำ ☐ กลาง ☐ ย่ำแย่ ☐ ไม่แน่นอน

ระดับความรุนแรง ☐ น้อย ☐ ปานกลาง ☐ มาก

หมายเหตุ 3)

☐ ไม่มี

☐ มี รายละเอียด 1)

จำนวนครั้งที่เกิดปัญหา ☐ ต่ำ ☐ กลาง ☐ ย่ำแย่ ☐ ไม่แน่นอน

ระดับความรุนแรง ☐ น้อย ☐ ปานกลาง ☐ มาก

ส่วนที่ 3 ปัญหาและผลกระทบที่ได้รับจากกรณีนี้โดยย่อ

3.1 ในช่วงที่ผ่านมานี้ท่านได้รับปัญหาหรือผลกระทบด้านใดบ้างเนื่องจากกรณีนี้

เพื่อความสะดวกในการตอบคำถาม กรุณาใช้พื้นที่ด้านล่างนี้เพื่ออธิบายผลกระทบที่ได้รับ

☐ ไม่มีผลกระทบ ☐ ได้รับผลกระทบเล็กน้อย ☐ ได้รับผลกระทบปานกลาง ☐ ได้รับผลกระทบรุนแรง

ปัญหาและผลกระทบที่ได้รับ	บริษัท บริษัท จำกัด (มหาชน)		
	ได้รับ	ไม่ได้รับ	ไม่ได้รับ
1. ความปลอดภัย			
2. สิ่งแวดล้อม			
3. ความเสียหาย			
4. ความเสียหาย			
5. ความเสียหาย			
6. ความเสียหาย			
7. ความเสียหาย			
8. ความเสียหาย			
9. ความเสียหาย			
10. อื่น ๆ			

หมายเหตุ: กรุณาอธิบายเพิ่มเติมเกี่ยวกับผลกระทบที่ได้รับจากกรณีนี้

3.2 ท่านต้องการให้ทางโครงการดำเนินการแก้ไขปัญหาดังกล่าวหรือไม่

(หากใช่) กรุณาอธิบายเพิ่มเติมเกี่ยวกับผลกระทบที่ได้รับจากกรณีนี้

☐ ไม่ต้องการ ☐ ต้องการ

ส่วนที่ 4 ความเห็นเพิ่มเติม

4.1 ท่านมีความพึงพอใจหรือไม่กับการดำเนินการแก้ไขปัญหาดังกล่าว

(หากใช่) กรุณาอธิบายเพิ่มเติมเกี่ยวกับผลกระทบที่ได้รับจากกรณีนี้

☐ ไม่พอใจ ☐ พอพอใจ

4.2 ท่านมีความพึงพอใจหรือไม่กับการดำเนินการแก้ไขปัญหาดังกล่าว

(หากใช่) กรุณาอธิบายเพิ่มเติมเกี่ยวกับผลกระทบที่ได้รับจากกรณีนี้

☐ ไม่พอใจ ☐ พอพอใจ

4.3 ท่านมีความพึงพอใจหรือไม่กับการดำเนินการแก้ไขปัญหาดังกล่าว

(หากใช่) กรุณาอธิบายเพิ่มเติมเกี่ยวกับผลกระทบที่ได้รับจากกรณีนี้

☐ ไม่พอใจ ☐ พอพอใจ

4.4 ท่านได้ร่วมดำเนินการประเมินความเสี่ยงจากกระบวนการผลิตสินค้าของบริษัท เพื่อลดผลกระทบสิ่งแวดล้อม เพื่อลดผลกระทบต่อสังคม บริษัท จำกัด (มหาชน) ส่งผลให้เกิดประโยชน์ต่อสังคมหรือไม่

- ☐ 1) ไม่ดี
- ☐ 2) ดี (ตอบมากกว่า 1 ข้อ)
- ☐ 2.1) รบกวน
- ☐ 2.2) รบกวนเล็กน้อย
- ☐ 2.3) รบกวนปานกลาง
- ☐ 2.4) รบกวนมาก
- ☐ 2.5) รบกวนมากจนเกินไป
- ☐ 2.6) รบกวนมากจนเกินไป
- ☐ 2.7) ไม่รู้

4.5 บริษัทได้ดำเนินการประเมินความเสี่ยงจากกระบวนการผลิตสินค้าของบริษัท เพื่อลดผลกระทบต่อสังคม บริษัท จำกัด (มหาชน) ส่งผลให้เกิดประโยชน์ต่อสังคมหรือไม่

- ☐ 1) ไม่ดี
- ☐ 2) ดี
- ☐ 3) รบกวนเล็กน้อย
- ☐ 4) รบกวนปานกลาง
- ☐ 5) รบกวนมาก
- ☐ 6) รบกวนมากจนเกินไป

ส่วนที่ 5 รบกวนเล็กน้อย

.....

.....

.....

.....

.....

.....

ขอขอบคุณในความร่วมมิต้องแบบสอบถามของท่านเป็นอย่างสูง

### เอกสารแนบ 3

### ตัวอย่างแบบสำรวจสภาพเศรษฐกิจ-สังคม และความคิดเห็นของกลุ่มครัวเรือน

[illegible][illegible]





---

รายงานพื้นที่ที่ผ่านการทำเหมืองแล้ว

ตั้งอยู่ที่ตำบลหนองช้างดก อำเภอเมืองชลบุรี จังหวัดชลบุรี



## สารบัญรูป

รูปที่	หน้า
รูปที่ 1 แสดงตำแหน่งที่ตั้งประธานบัตร	5
รูปที่ 2 แผนที่แสดงชั้นลุ่มน้ำจังหวัดชลบุรี	6
รูปที่ 3 สภาพหน้าเหมือง	7
รูปที่ 4 การปลูกต้นไม้ตามแนวโรงโมหิน	8
รูปที่ 5 การปลูกต้นไม้ตามแนวโรงโมหิน	9
รูปที่ 6 ตำแหน่งพื้นที่ที่จะดำเนินการฟื้นฟูในช่วงปีที่ 1	10
รูปที่ 7 ตำแหน่งพื้นที่ที่จะดำเนินการฟื้นฟูในช่วงปีที่ 2	11
รูปที่ 8 ตำแหน่งพื้นที่ที่จะดำเนินการฟื้นฟูในช่วงปีที่ 3	12



พร.๒๓๓

รายงานแผนและผลการดำเนินงานด้านการฟื้นฟูพื้นที่ที่ทำเหมือง  
เสนอต่อกรมอุตสาหกรรมพื้นฐานและการเหมืองแร่  
และสำนักงานนโยบายและแผนทรัพยากรธรรมชาติและสิ่งแวดล้อม

การรายงานครั้งที่...../ วันที่.....เดือน มีนาคม พ.ศ. 2564

1. ประทานบัตร

ชื่อผู้ถือประทานบัตร บริษัท ปริณดา จำกัด (มหาชน)  
ชื่อผู้รับช่วงการทำเหมือง .....  
หมายเลขประทานบัตร 33193/16174 .....หมายเลขคำขอประทานบัตรเดิม ... ขบ 3/2555  
ที่ตั้ง ตำบล หนองช้างคอก อำเภอ เมืองชลบุรี จังหวัด ชลบุรี  
ชนิดแร่ หินอุตสาหกรรมชนิดหินแกรนิตเพื่ออุตสาหกรรมก่อสร้าง วิธีการทำเหมือง หาบ  
อายุประทานบัตร 25 ปี เริ่มตั้งแต่ 29 ตุลาคม 2559 วันสิ้นอายุ 28 ตุลาคม 2584  
เนื้อที่ประทานบัตรทั้งหมด 109-3-30 ไร่ โดยกรรมสิทธิ์ที่ดินมีดังนี้  
☒ ที่กรรมสิทธิ์ (ระบุประเภท เช่น โฉนด, นส.๓ก, นส.๓ ฯลฯ) 109-3-30 ไร่  
☐ ที่รัฐ (ระบุประเภท เช่น ป่าสงวน, สปก.) .....ไร่  
☐ อื่นๆ (ระบุ) .....ไร่

2. ข้อมูลการทำเหมืองปัจจุบัน

สภาพปัจจุบัน ☒ เปิดการทำเหมือง ☐ หยุดการทำเหมือง  
พื้นที่ที่ใช้ในการทำเหมืองและประกอบกิจกรรมเกี่ยวเนื่องทั้งหมดในปัจจุบัน 30 ไร่  
จำนวนหน้าเหมือง/บ่อเหมืองปัจจุบัน .....แห่ง  
ขนาด (ระบุขนาดแต่ละแห่งตามลำดับ) .....ไร่  
พื้นที่เก็บกองเปลือกดินและเศษหิน .....แห่ง  
ขนาด (ระบุขนาดแต่ละแห่งตามลำดับ) .....ไร่  
พื้นที่โรงแต่งแร่/ สำนักงาน /บ้านพัก ฯลฯ รวม .....ไร่  
จำนวนขุมเหมืองที่ไม่ใช้ในการทำเหมืองแล้ว .....ไร่ ลึก .....เมตร  
พื้นที่ที่ผ่านการทำเหมืองแล้ว .....ไร่ พื้นที่ที่ทำการฟื้นฟูแล้ว .....ไร่

3. รูปแบบการใช้ประโยชน์ที่ดินภายหลังสิ้นสุดการทำเหมือง (พร้อมแนบแผนผังการทำเหมืองในพื้นที่ในภาพรวม

ซึ่งสอดคล้องกับแผนผังโครงการทำเหมือง โดยส่งเฉพาะครั้งแรกของการรายงาน และทุกครั้งที่มีการเปลี่ยนแปลงรูปแบบการใช้พื้นที่สุดท้าย)

- ☒ พัฒนาเป็นแหล่งน้ำสาธารณะ ☐ พัฒนาเป็นทุ่งหญ้าสาธารณะ / ทุ่งหญ้าเลี้ยงสัตว์  
☐ พัฒนาเป็นพื้นที่เกษตรกรรม ☐ ปลุกสร้างสวนป่า  
☐ อื่นๆ (ระบุ).....



4. ผลการดำเนินงานในช่วง 3 ปีที่ผ่านมา (พร้อมแนบแผนผังแสดงพื้นที่ดำเนินการปรับปรุงและฟื้นฟูสภาพพื้นที่ที่ใช้ทำเหมือง และภาพถ่ายการดำเนินงาน)

- ☐ การปรับสภาพและฟื้นฟูพื้นที่บริเวณหน้าเหมือง  
จำนวน .....แห่ง เนื้อที่ .....ไร่  
วิธีดำเนินการ (ให้อธิบายลักษณะของหน้าเหมือง ความปลอดภัย) อยู่ระหว่างการเปิดหน้าดิน
- ☐ การปรับสภาพและฟื้นฟูกองเก็บเปลือกดินและเศษหิน  
จำนวน .....แห่ง เนื้อที่ .....ไร่  
วิธีดำเนินการ อยู่ระหว่างการเปิดหน้าดิน
- ☐ การปรับสภาพและฟื้นฟูชุมชนเหมืองที่ไม่ใช้ในการทำเหมืองแล้ว  
จำนวน .....แห่ง ขนาด (กxยxล) .....เมตร  
วิธีดำเนินการ อยู่ระหว่างการเปิดหน้าดิน
- ☐ การปรับสภาพและฟื้นฟูระบบป้องกันการชะล้างตะกอนดินจากบริเวณหน้าเหมือง ที่เก็บกองเปลือกดิน/เศษหิน และบริเวณอื่น ๆ อาทิเช่น คันทำนบดินและคูระบายน้ำและบ่อดักตะกอน เป็นต้น  
จำนวน .....แห่ง ขนาด (กxยxล) .....เมตร  
วิธีดำเนินการ อยู่ระหว่างการเปิดหน้าดิน
- ☒ การปลูกต้นไม้ระหว่างพื้นที่ว่างทั่วไปในเขตพื้นที่ประทานบัตร รวมเนื้อที่ .....5.....ไร่  
วิธีดำเนินการ ปลูกต้นไม้ในพื้นที่ติดกับถนนสาธารณะด้านทิศตะวันออกบริเวณหมุดที่ 1-15 ในพื้นที่เว้นระยะ 10 เมตร
- ☒ การปรับสภาพและฟื้นฟูพื้นที่บริเวณโรงแต่งแร่/โรงโม่หิน เนื้อที่ .....ไร่  
วิธีดำเนินการ ภายในพื้นที่โครงการมีโรงโม่หินอยู่ทางด้านทิศเหนือบริเวณด้านข้างโรงโม่หินมีการปลูกต้นไม้โตเร็วและปลูกตามแนวเส้นทางขนส่งแร่ภายในพื้นที่โรงโม่หินเพื่อเป็นกันชน (BufferZone) ป้องกันผลกระทบด้านฝุ่นละอองออกสู่พื้นที่ภายนอกและบดบังทัศนียภาพ
- ☐ การปรับสภาพและฟื้นฟูพื้นที่บริเวณสำนักงาน/บ้านพัก เนื้อที่ .....ไร่  
วิธีดำเนินการ อยู่ระหว่างการเปิดหน้าดิน
- งบประมาณดำเนินงานทั้งหมดโดยประมาณ .....100,000.....บาท

## 5. แผนการดำเนินงานในช่วง 3 ปีข้างหน้า

5.1 แผนการดำเนินงานที่จะจัดทำในช่วง 3 ปี ข้างหน้า (พร้อมแนบแผนผังแสดงตำแหน่งที่จะดำเนินการใน 3 ปีข้างหน้า)

- ☐ การปรับปรุงสภาพและฟื้นฟูพื้นที่บริเวณหน้าเหมือง  
จำนวน .....แห่ง เนื้อที่ .....ไร่  
วิธีดำเนินการ
- ☐ การปรับปรุงสภาพและฟื้นฟูกองเก็บเปลือกดินและเศษหิน  
จำนวน .....แห่ง เนื้อที่ .....ไร่  
วิธีดำเนินการ อยู่ระหว่างการเปิดหน้าดิน
- ☐ การปรับปรุงสภาพและฟื้นฟูเหมืองที่ไม่ใช้ในการทำเหมืองแล้ว  
จำนวน.....แห่ง ขนาด (กxยxล) ..... เมตร  
วิธีดำเนินการ อยู่ระหว่างการเปิดหน้าดิน
- ☐ การปรับปรุงสภาพและฟื้นฟูระบบป้องกันการชะล้างตะกอนดินจากบริเวณหน้าเหมืองที่เก็บกองเปลือกดิน/เศษหิน และบริเวณอื่น ๆ อาทิเช่น คันทำนบกั้นดินและคูระบายน้ำและบ่อดักตะกอน เป็นต้น  
จำนวน.....แห่ง ขนาด (กxยxล).....เมตร  
วิธีดำเนินการ อยู่ระหว่างการเปิดหน้าดิน
- ☒ การปลูกต้นไม้ระหว่างพื้นที่ว่างทั่วไปในเขตพื้นที่ประทานบัตร รวมเนื้อที่ .....13.....ไร่  
วิธีดำเนินการ  
ปีที่ 1 ปลูกต้นไม้ในพื้นที่ทางด้านทิศใต้บริเวณหมุดที่ 1-2 ในพื้นที่เว้นระยะ 10 เมตร เป็นพื้นที่จำนวน 3 ไร่  
ปีที่ 2 ปลูกต้นไม้ในพื้นที่ทางด้านทิศใต้บริเวณหมุดที่ 3-4 ในพื้นที่เว้นระยะ 10 เมตร เป็นพื้นที่จำนวน 5 ไร่ และบำรุงรักษาต้นไม้ที่ปลูกไว้แล้วให้เจริญเติบโต  
ปีที่ 3 ปลูกต้นไม้ในพื้นที่ที่ติดกับถนนสาธารณะด้านทิศใต้บริเวณหมุดที่ 4-5 ในพื้นที่เว้นระยะ 10 เมตร เป็นพื้นที่จำนวน 5 ไร่ และบำรุงรักษาต้นไม้ที่ปลูกไว้แล้วให้เจริญเติบโต
- ☐ การปรับปรุงสภาพและฟื้นฟูพื้นที่บริเวณโรงแต่งแร่/โรงโม่หิน เนื้อที่ .....ไร่  
วิธีดำเนินการ ดำเนินการบำรุงรักษาและปลูกต้นไม้โตเร็วและปลูกตามแนวเส้นทางขนส่งแร่ทดแทนของเดิมที่ตายภายในพื้นที่โรงโม่หินเพื่อเป็นกันชน (Buffer Zone) ป้องกันผลกระทบด้านฝุ่นละอองออกสู่พื้นที่ภายนอกและบดบังทัศนียภาพ

- ☐ การปรับสภาพและฟื้นฟูพื้นที่บริเวณสำนักงาน/บ้านพัก เนื้อที่ .....ไร่  
 วิธีดำเนินการ พังเริ่มการเปิดหน้าดิน ยังไม่ถึงเวลาปฏิบัติ

การจัดเตรียมงบประมาณ

งบประมาณสำหรับดำเนินงานตามแผนงาน.....448,500.....บาท

งบประมาณสำหรับการบำรุงรักษาพื้นที่ที่ฟื้นฟูแล้ว.....บาท

ปัญหาและอุปสรรคที่ต้องการความช่วยเหลือ/สนับสนุนจากกรมอุตสาหกรรมพื้นฐานและการเหมืองแร่และส่วนราชการอื่นๆ

1. การขอสนับสนุนเรื่องกล้าไม้จากหน่วยงานราชการซึ่งมีหลายองค์กรขอสนับสนุนกล้าไม้เพื่อใช้ในกิจกรรมต่างๆ ทำให้บางครั้งไม่ได้รับพันธุ์ไม้ตามที่ต้องการ

(ลงชื่อ)

(สุวิทย์ รัตน)

ตำแหน่ง วิศวกรเหมืองแร่ ผู้จัดทำรายงาน

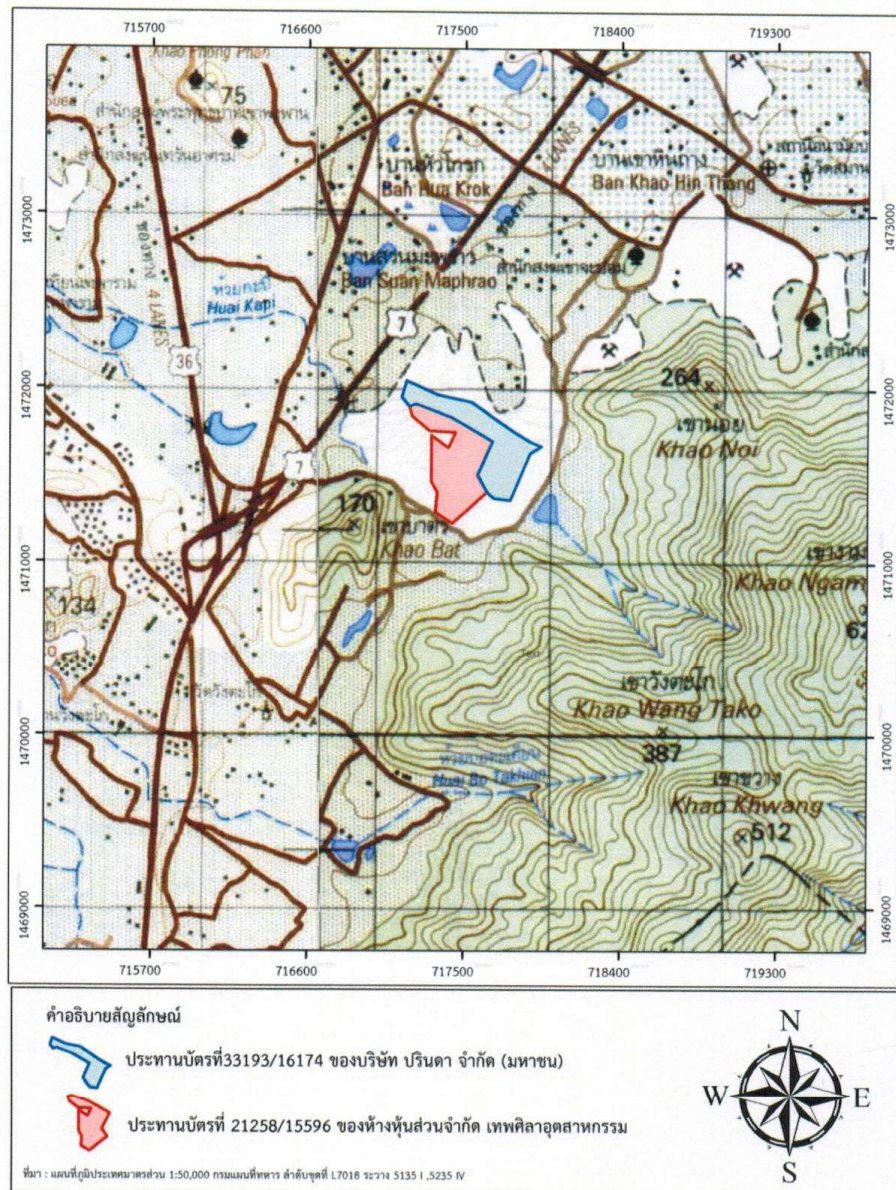
วันที่ 1. 11. 64

รับรองข้อมูลถูกต้องและเห็นชอบกับแผนการดำเนินการ

(ลงชื่อ)

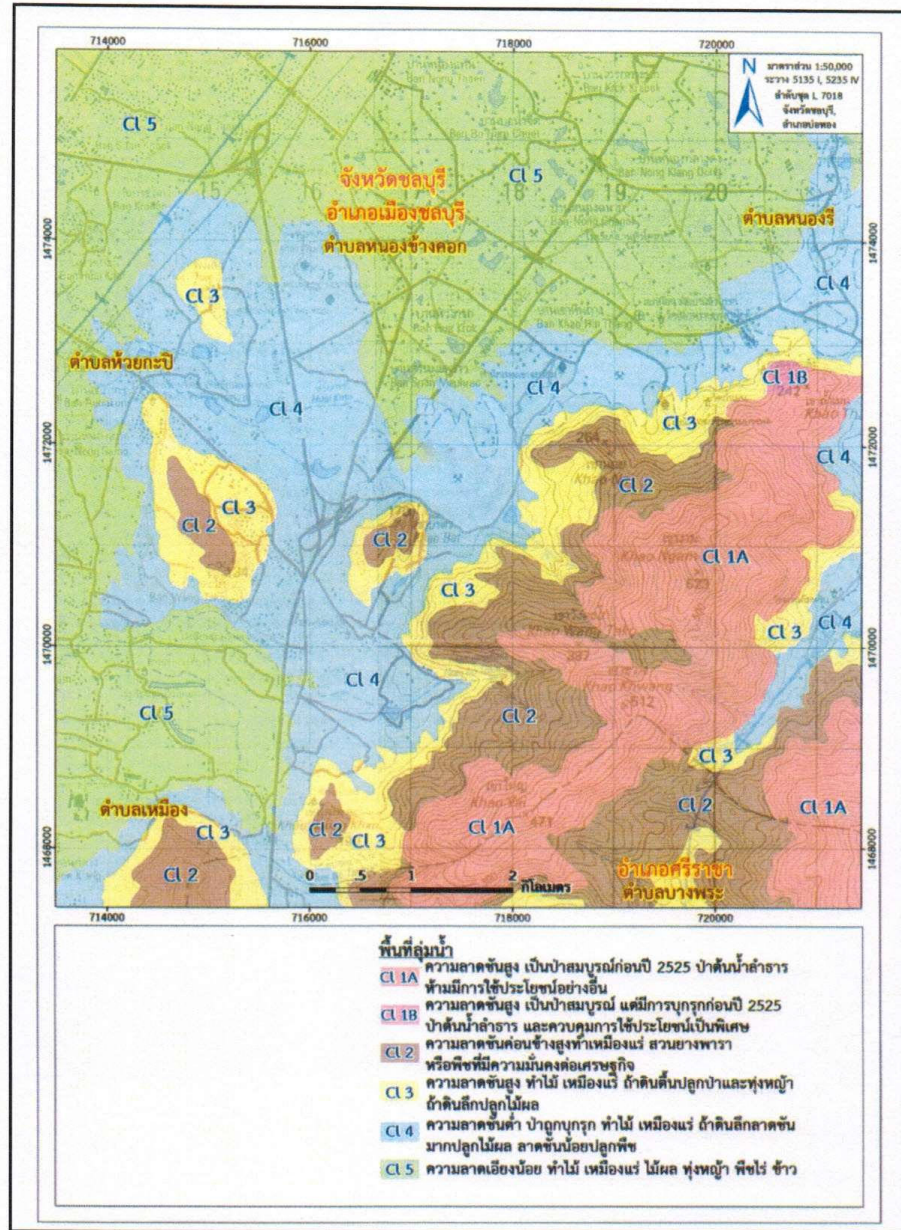
(วิภา วัฒนวิทย์)

ตำแหน่ง วิศวกรเหมืองแร่



รูปที่ 1 แผนที่แสดงที่ตั้งประทานบัตร



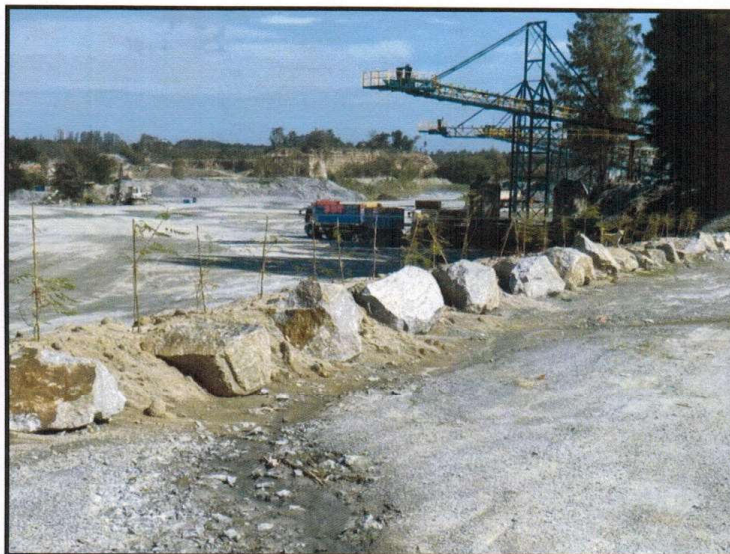


รูปที่ 2 แผนที่แสดงชั้นลุ่มน้ำจังหวัดชลบุรี



รูปที่ 3 สภาพหน้าเหมือง





รูปที่ 4 การปลูกต้นไม้ตามแนวโรงโม่หิน

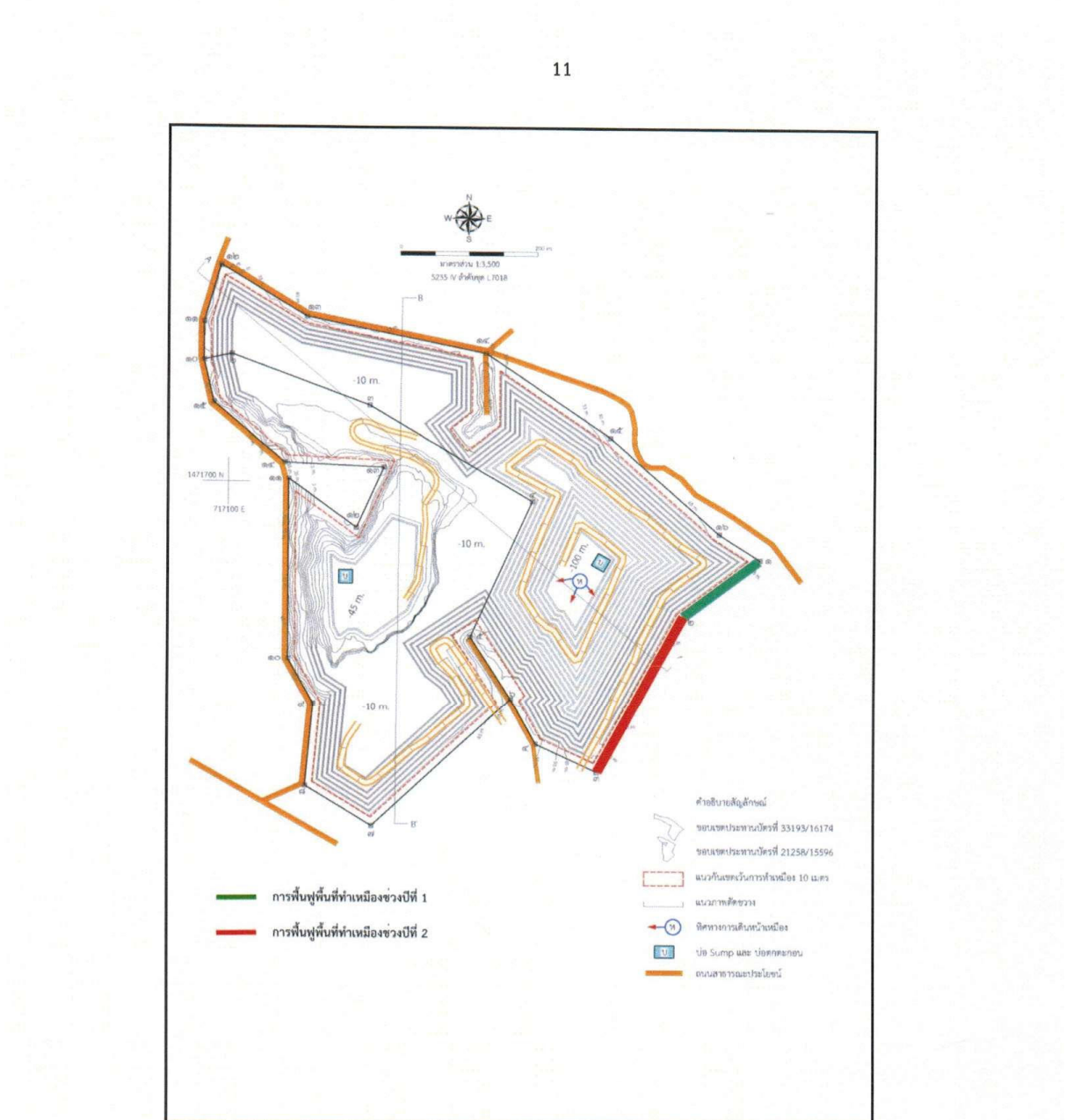


รูปที่ 5 การปลูกต้นไม้ตามแนวเส้นทางขนส่งแร่

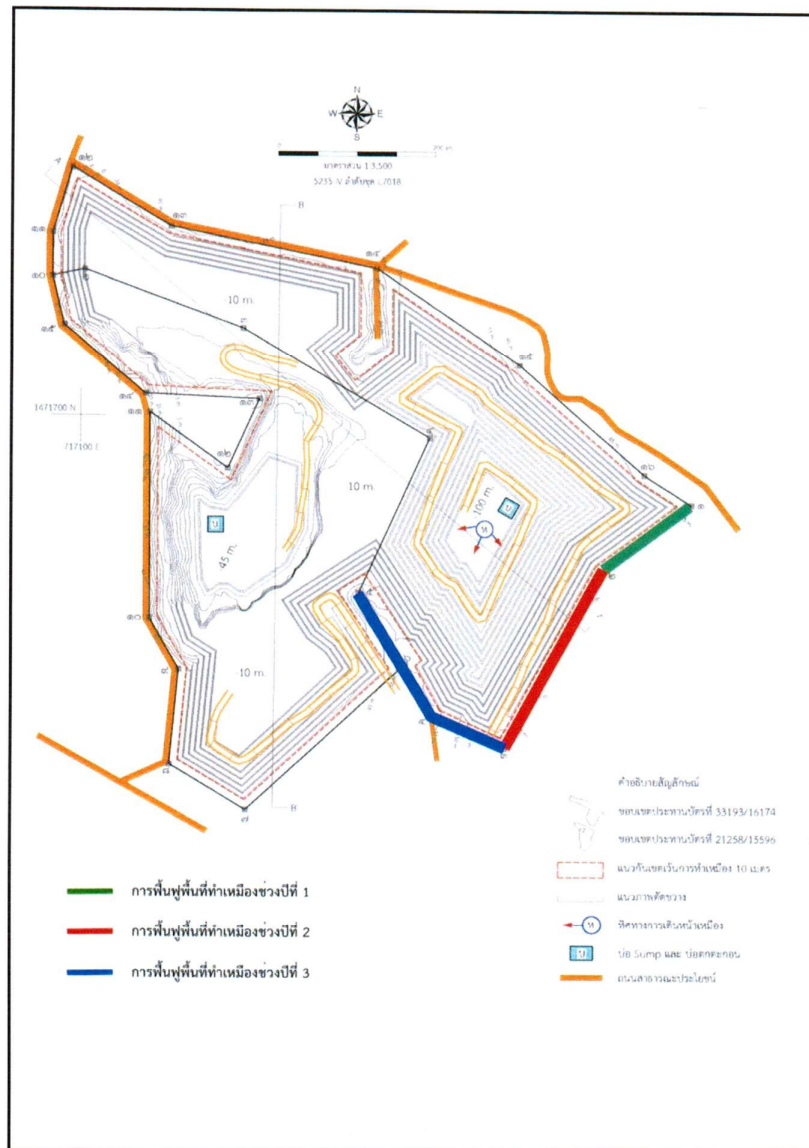




รูปที่ 6 ตำแหน่งพื้นที่ที่จะดำเนินการฟื้นฟูในช่วงปีที่ 1



รูปที่ 7 ตำแหน่งพื้นที่ที่จะดำเนินการฟื้นฟูในช่วงปีที่ 2



รูปที่ 8 ตำแหน่งพื้นที่ที่จะดำเนินการฟื้นฟูในช่วงปีที่ 3

## ภาคผนวก

### ข้อมูลพันธุ์ไม้ยืนต้นและไม้โตเร็วที่เหมาะสมสำหรับพื้นที่ชุ่มน้ำที่เหมืองแร่

- 1) กระถินเทพา (*Acacia mangium* Wild.) ลักษณะเป็นไม้ใช้สอยโตเร็ว สูง 10-15 เมตร ทรงพุ่มกว้าง 2.0-5.0 เมตร มีลำต้นตรง ปราศจากกิ่งก้านเกือบครึ่งหนึ่งของความสูงทั้งหมด ใบเดี่ยวมีเส้นใบแบบ ขนาน ช่อดอกคล้ายทางกระรอก การผสมเกสรมีการผสมข้ามและตัวเองได้เช่นเดียวกัน ฝักจะมีลักษณะบิดไปมาและม้วนขด การปลูกใช้ กล้าปลูกเป็นหลุมระยะ 2.0 X 2.0 เมตร
- 2) กระถินณรงค์ (*Acacia auriculiformis* Cumn.) ลักษณะเป็นไม้ใช้สอยโตเร็ว ขนาดกลาง สูง 10-15 เมตร ลำต้นค่อนข้างคดงอ เรือนยอด เป็นพุ่มแผ่กว้างประมาณ 5.0-10.0 เมตร รากหยั่งลึกขยายกว้าง ต้นอ่อนจะเป็นใบผสม มีใบเล็ก ๆ เรียงใบ ตามก้าน ใบผสมนี้จะค่อยหลุดไปเมื่อกระถินณรงค์มีอายุมากขึ้น เมล็ดสีน้ำตาล อยู่ในฝักที่เป็นรูปโค้ง วงกลม กระถินณรงค์สามารถ ขึ้นและเจริญเติบโตได้ดีเกือบทุกชนิดไม่ว่าจะเป็นดินเหนียว ดินทราย ดินลูกรัง ดินหินปูน ยกเว้นดินเปรี้ยวจัดและเค็มจัด สามารถทนต่อความแห้งแล้งได้ นานถึง 6 เดือน กระจายพันธุ์ได้ดีในที่โล่งแจ้ง ชอบอากาศร้อนชื้น การปลูกใช้กล้าปลูก เป็นหลุมระยะ 2.0 X 2.0 เมตร
- 3) สะเดา (*Azadirachia indica*) ไม้สะเดาเป็นไม้ขนาดกลาง สูงประมาณ 12-15 เมตร เรือนยอดเป็น พุ่มกลมทึบ ใบเป็นช่อ แบบขนนกขอบหยักห่างๆ ดอกเล็กๆ สีขาวออกเป็นช่อตามง่าม ใบตอนปลายๆ กิ่ง ผลกลมรีๆ าวบน 1 แต่ละผลมีเมล็ดเดียว ไม้สะเดาขึ้นได้ดีในที่ดิน เกือบทุกชนิด ยกเว้นดินน้ำแช่ขัง
- 4) ชีเหล็ก (*Cassia siamea* Britt.) ชีเหล็กมีลำต้นตรงเรียบ เปลือกสีเทา กิ่งก้านสาขามาก ดอกเป็นช่อสีเหลือง รูปกรวยมีฝัก ติดเป็นช่อ สูงประมาณ 10-15 เมตร สามารถแตกหน่อได้อย่างสม่ำเสมอ ขึ้นได้ดีในเขตร้อนสภาพอากาศ ขึ้นหรือกิ่งขึ้นและแห้งแล้งขึ้นได้ในดินทุกชนิด ที่ระบายน้ำได้ดี ไม่ชอบน้ำขัง
- 5) แคนฝรั่ง (*Gliricidia sepium*) ลักษณะเป็นไม้พุ่มบำรุงดินและไม้ใช้สอยโตเร็ว ความสูงประมาณ 5-10 เมตร ทรงพุ่มกว้าง ประมาณ 4-8 เมตร การปลูกโดยใช้เมล็ดหรือท่อนพันธุ์ปลูกเป็นหลุม ระยะห่าง 4.0 X 4.0 เมตร
- 6) สัก (*Tectona grandis* L.) ลักษณะทั่วไปเป็นไม้ยืนต้นขนาดใหญ่ สูง 90 เมตร ใบกลมรี ดอกช่อ ขนาดใหญ่ กลีบสีขาว ผลสดรูปค่อนข้างกลม มีขนละเอียดหนานุ่ม ขยายพันธุ์โดยเพาะชำเหง้า
- 7) ประดู่ (*Pterocarpus macrocapus* Kurz.) เป็นไม้ขนาดใหญ่สูง 20 เมตร ลำต้นตรง เรือนยอดเป็นพุ่มทรงกลมหรือ เปลือกสีน้ำตาลเทา หนา แตกเป็นสะเก็ด ใบจะออกเป็นช่อมีใบย่อยช่อละ 7-9 ใบ ดอก สีเหลือง ผลมีลักษณะกลม เส้นผ่าศูนย์กลาง 6-10 เซนติเมตร ไม้ประดู่ชอบขึ้น ในดินร่วน ร่วนปนทราย และร่วนเหนียวปนทรายเป็น ดินที่ลึกไม่มีน้ำขัง
- 8) แคนบ้าน (*Sesbania grandiflora* (L) Poir.) แคนบ้านมีลักษณะลำต้นตรงแตกเป็นร่องลึก ใบจะเรียงเป็นคู่รูปใบพาย ดอกใหญ่ เมื่อบาน คล้ายผีเสื้อมีขนาด 10 เซนติเมตร สีของดอกมีสีขาวและสีแดง เมื่อดอกร่วงจะให้ฝักยาวสีเขียว เนื้อไม้อ่อน สีขาว กิ่งจะเปราะหักง่าย ไม่ทนลม แคนบ้านเป็นไม้ใน เขตร้อนชื้นถึงแห้งแล้งเจริญเติบโตได้ดีในดินที่มี ลักษณะเป็นดินเหนียว



9) นนทรี (*Peltophorum dasyrachis* Kurz.) ไม้ยืนต้นขนาดกลางถึงขนาดใหญ่สูงถึง 30 เมตร ต้นเล็กแตกกิ่งต่ำ ตรง เรือนยอดทรงกลมทึบเปลือกสีเทาอมน้ำตาลค่อนข้างเรียบ ช่อใบแขนงด้านข้างอยู่ตรงข้ามกัน 5-9 ช่อ แต่ละช่อมีใบย่อยเล็กๆ คล้ายใบกระถิน ออกตรงข้าม 6-18 คู่ ดอกสีเหลือง เป็นช่อ ผลเป็นฝักแบนรูปบรรทัดแกมรูปหอก แต่ละฝักมี 4-8 เมล็ด ไม้หนาทึบ สามารถเจริญเติบโตได้ดีใน ดินร่วนปนทราย ร่วนเหนียว หรือร่วนเหนียวปนทราย ระบายน้ำได้ดี ชอบอากาศร้อนชื้น ชอบขึ้นเป็นกลุ่ม ในป่าดิบแล้ง สามารถทนต่อความแห้งแล้ง ได้ดี

10) จามจุรี (*Samanea saman* , Merr.) เป็นไม้เนื้ออ่อน ยืนต้นแตกกิ่งเป็นพุ่มสูง ใบรวมเป็นแผงเรียงขนานคู่กันมี ใบย่อยรูปกลมรี ปลายใบมน รูปใบมักโค้งเข้าหากันเป็นคู่ ๆ ดอกเป็นช่อสั้น ๆ ดอกมีสีชมพูรูปกรวย ออกดอกได้ ทั้งในฤดูร้อน และฝน ขยายพันธุ์โดยการเพาะเมล็ด

เอกสารการมีส่วนร่วม CSR-DPIM



สำเนาลงรับการจัดส่งเล่มรายงานฯ



2170 อาคารเทพทาวเวอร์ ชั้น 12  
ห้อง 1201 ถนน เพชรบุรีตัดใหม่  
แขวงบางกะปิ เขตห้วยขวาง  
กรุงเทพมหานคร 10320

วันที่ ๐๖ ก.ค. 2565

เรื่อง ขอส่งรายงานผลการปฏิบัติตามมาตรการป้องกันและแก้ไขผลกระทบสิ่งแวดล้อม  
และการติดตามตรวจสอบผลกระทบสิ่งแวดล้อม

เรียน อุตสาหกรรมจังหวัดชลบุรี

สิ่งที่ส่งมาด้วย รายงานผลการปฏิบัติตามมาตรการป้องกันและแก้ไขผลกระทบสิ่งแวดล้อม  
และการติดตามตรวจสอบผลกระทบสิ่งแวดล้อม จำนวน 1 เล่ม พร้อม CD-ROM จำนวน 1 แผ่น

ตามที่ บริษัท ปริ้นดา จำกัด (มหาชน) ได้มอบหมายให้ บริษัท ทอพ-คลาส คอนซัลแทนท์ จำกัด  
จัดทำรายงานผลการปฏิบัติตามมาตรการป้องกันและแก้ไขผลกระทบสิ่งแวดล้อมและการติดตามตรวจสอบผลกระทบ  
สิ่งแวดล้อม ประจำปีเดือนมกราคม-มิถุนายน 2565 สำหรับโครงการเหมืองแร่หินอุตสาหกรรมชนิดหินแกรนิต  
เพื่ออุตสาหกรรมก่อสร้าง ประทานบัตรที่ 33193/16174 ของ บริษัท ปริ้นดา จำกัด (มหาชน) ตั้งอยู่ที่ ตำบล  
หนองช้างคอก อำเภอเมือง จังหวัดชลบุรี นั้น บัดนี้ ทางบริษัท ทอพ-คลาส คอนซัลแทนท์ จำกัด ได้จัดทำรายงาน  
ดังกล่าว เป็นที่เรียบร้อยแล้ว ดังนั้นทาง บริษัท ปริ้นดา จำกัด (มหาชน) จึงใคร่ขอส่งรายงานดังกล่าวมาพร้อมกันนี้

จึงเรียนมาเพื่อโปรดพิจารณา ทางบริษัทฯ ใคร่ขอขอบพระคุณเป็นอย่างสูงมา ณ โอกาสนี้



บริษัท ปริ้นดา จำกัด (มหาชน)  
PRINDA PUBLIC COMPANY LIMITED

ขอแสดงความนับถือ

ลงนาม ..... กิ่งกมล

(นางกิงกมล อนุรักษ์พุฒนันท์)

กรรมการ

ลงนาม ..... นางนงนภ

(นางนงนภ บวรเศรษฐนันท์)

กรรมการ

ได้รับต้นฉบับแล้ว

ลงชื่อ ..... ผู้รับ

(.....)  
๐๖ ก.ค. ๒๕๖๕

2170 อาคารเทพทาวเวอร์ ชั้น 12

ห้อง 1201 ถนน เพชรบุรีตัดใหม่

แขวงบางกะปิ เขตห้วยขวาง

กรุงเทพมหานคร 10320

วันที่ 20 ก.ค. 2565

เรื่อง ขอส่งรายงานผลการปฏิบัติตามมาตรการป้องกันและแก้ไขผลกระทบสิ่งแวดล้อม  
และการติดตามตรวจสอบผลกระทบสิ่งแวดล้อม

เรียน ผู้อำนวยการโรงพยาบาลส่งเสริมสุขภาพตำบลหนองข้างคอก

สิ่งที่ส่งมาด้วย รายงานผลการปฏิบัติตามมาตรการป้องกันและแก้ไขผลกระทบสิ่งแวดล้อม  
และการติดตามตรวจสอบผลกระทบสิ่งแวดล้อม จำนวน 1 เล่ม พร้อม CD-ROM จำนวน 1 แผ่น

ตามที่ บริษัท ปรีดา จำกัด (มหาชน) ได้มอบหมายให้ บริษัท ทอพ-คลาส คอนซัลแทนท์ จำกัด  
จัดทำรายงานผลการปฏิบัติตามมาตรการป้องกันและแก้ไขผลกระทบสิ่งแวดล้อมและการติดตามตรวจสอบผลกระทบ  
สิ่งแวดล้อม ประจำปีเดือนมกราคม-มิถุนายน 2565 สำหรับโครงการเหมืองแร่หินอุตสาหกรรมชนิดหินแกรนิต  
เพื่ออุตสาหกรรมก่อสร้าง ประทานบัตรที่ 33193/16174 ของ บริษัท ปรีดา จำกัด (มหาชน) ตั้งอยู่ที่ ตำบล  
หนองข้างคอก อำเภอเมือง จังหวัดชลบุรี นั้น บัดนี้ ทางบริษัท ทอพ-คลาส คอนซัลแทนท์ จำกัด ได้จัดทำรายงาน  
ดังกล่าว เป็นที่เรียบร้อยแล้ว ดังนั้นทาง บริษัท ปรีดา จำกัด (มหาชน) จึงใคร่ขอส่งรายงานดังกล่าวมาพร้อมกันนี้

จึงเรียนมาเพื่อโปรดพิจารณา ทางบริษัทฯ ใคร่ขอขอบพระคุณเป็นอย่างสูงมา ณ โอกาสนี้



บริษัท ปรีดา จำกัด (มหาชน)  
PRIDA PUBLIC COMPANY LIMITED

ขอแสดงความนับถือ

ลงนาม ..... กิ่งกมล

(นางกิ่งกาญจน์ อารักษ์พุทธนันท์)

กรรมการ

ลงนาม ..... นางนงนุช บวรเศรษฐนันท์

(นางนงนุช บวรเศรษฐนันท์)

กรรมการ

หน้า 508  
1 20/7/65